

Brèves de Leff Armor



E-lettre d'information mensuelle # 54



Boquého | Bringolo | Châtaudren-Plouagat | Cohiniac | Gommenec'h | Goudelin | Lannebert | Lanrodec | Lanvallon
Le Faouët | Le Merzer | Pléguien | Plélo | Plerneuf | Plouha | Plouvara | Pludual | Pommerit-Le-Vicomte | Saint-Gilles-Les-Bois
Saint-Fiacre | Saint-Jean-Kerdaniel | Saint-Péver | Trégomeur | Tréguidel | Tréméven | Tressignaux | Trévélec

Lettre d'information mensuelle transmise chaque lundi suivant le Conseil communautaire. A destination des élus, des mairies, des partenaires et des agents, cette lettre d'information répond à trois objectifs :

- Se saisir de l'actualité de Leff Armor communauté
- Rendre compte des orientations politiques de la Communauté de communes
- Informer des projets en cours

Des sujets à enjeux forts en termes de développement et de services à la population étaient soumis au débat lors de la séance du conseil communautaire du 20 février dernier : développement de l'offre de mobilité, affirmation de la vocation sociale du dispositif de transport à la demande « Allo'TAD », traitement des déchets et alternatives à l'enfouissement,

Cette édition des « Brèves » vous informe également des réflexions d'actualité sur lesquelles Leff Armor communauté s'investit : l'égalité Femmes / Hommes, l'achat public responsable, l'engagement quotidien des agents dans les transitions, la gestion des bio-déchets,...

Enfin, ce 20 février, Leff Armor et le Forum citoyen ont confirmé leur collaboration par la signature de la charte de la participation citoyenne.

L'AGENDA

Mercredi 28 février

18h00—Commission Environnement

Judi 14 mars

18h00 Commission Urbanisme-Habitat

18h30 Commission Petite Enfance—
Enfance Jeunesse et Animations

18h30 Commission Développement économique à Pommerit-le-Vicomte (salle du conseil)

Mardi 19 mars

15h30 COPIL PLUiH (Blanchardeau)

18h30 Bureau communautaire

Lundi 25 mars

18h30 CA du CIAS

Mercredi 27 mars

18h30 Commission Insertion

Mardi 9 avril

18h30 Conseil communautaire (BP2024/
CA2023)

(Lanvollon)

LEFF ARMOR ACTUS...



UNE CHARTE ENTRE LEFF ARMOR ET LE FORUM CITOYEN POUR SCELLER LE PARTENARIAT

En amont du Conseil, Leff Armor communauté et le Forum Citoyen Leff Ar Mor représentés par leurs présidents respectifs ont signé le renouvellement de la charte de la participation citoyenne et de la convention de partenariat les liant. Les modalités de collaboration existantes depuis 20 ans ont ainsi été actées, en positionnant le Forum citoyen comme l'instance privilégiée de dialogue citoyen.

Cette collaboration poursuit différents objectifs :

- ⇒ que les habitants puissent exprimer leurs préoccupations et émettre un avis sur les projets intéressant la population
- ⇒ que le Forum citoyen soit force de proposition dans les projets
- ⇒ que le Forum citoyen contribue aux enjeux du territoire, en organisant des événements (Repair Café par exemple) ou en réalisant des études ou documents (annuaire des services publics, des producteurs locaux,...)

Une place est ainsi donnée aux membres du Forum citoyen dans les instances de Leff Armor : les 10 commissions thématiques associant les élus municipaux ou communautaires des 27 communes sont ouvertes aux membres du Forum citoyen. De plus les membres sont conviés au Conseil communautaire et destinataires des documents préparatoires. Le Forum citoyen a contribué au Projet de territoire. Leff Armor associe également les membres du Forum citoyen aux comités de pilotage stratégiques (PCAET, Schéma Directeur des Energies Renouvelables, PLUiH,...) ou encore aux réflexions sur les droits culturels. Ils peuvent demander au Président de la Communauté de communes de se saisir d'un sujet ou inversement.

Alain Collet, Président du Forum citoyen est intervenu en début de séance du Conseil communautaire. Il a remercié le Président, les maires et les conseillers communautaires pour leurs marques de confiance. M. Collet a aussi redit sa satisfaction de la collaboration entretenue avec la communauté de communes.



KERVAL PERSPECTIVES DE GESTION DE L'UNITÉ TI VALO



Rémy Moulin, Jean-Benoît Orveillon, respectivement Président et Directeur du Kerval centre Armor, syndicat de valorisation et de traitement des déchets, sont intervenus en séance du conseil communautaire afin de présenter les enjeux et les alternatives à la DSP dans la perspective de gestion de l'unité Ti Valo.

En effet, les membres du syndicat de Kerval ont unanimement décidé de déclarer sans suite la procédure en cours de DSP pour l'exploitation de Ti Valo (2024-2026) lors du conseil syndical de Kerval du 7 février 2024. La décision

sera prise le 6 mars 2024, en séance du conseil syndical de Kerval.

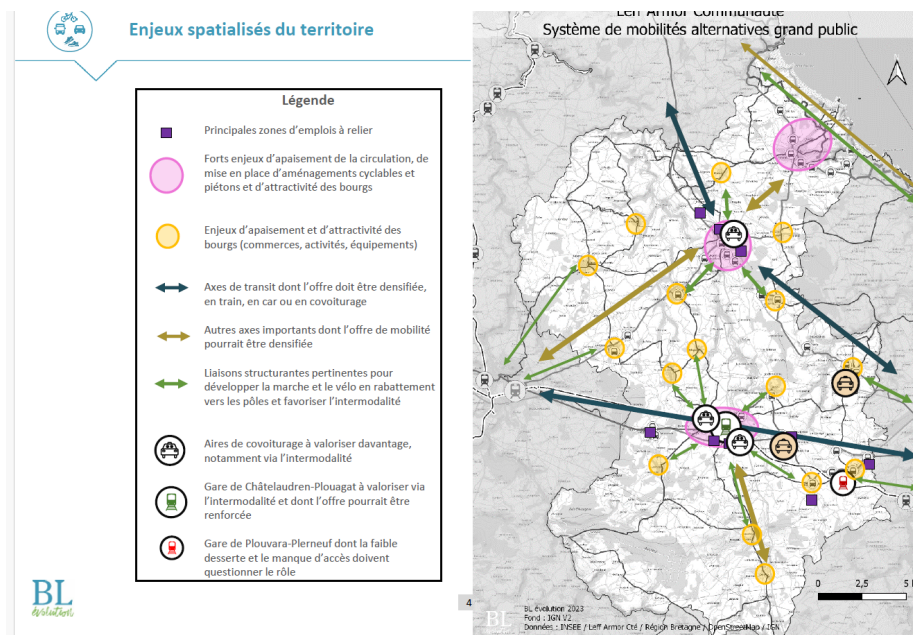
Les modèles de gestion sont donc réinterrogés, deux scénarios se distinguent (voir synthèse ci-dessous).

Appelés à se positionner sur ces alternatives, les conseillers communautaires ont longuement débattu. Les enjeux sont forts et variés : maîtrise publique de la gestion des déchets dans l'intérêt général, enjeux financiers et écologiques,

SCHEMA CESSION	SCHEMA CONTRAT D'EXPLOITATION
AVANTAGES/INCONVENIENTS	
<ul style="list-style-type: none"> + Opération financière bénéfique + Un acquéreur qui doit s'engager à traiter nos flux pendant phase transitoire – Prix assez proche du coût de revient actuel + Kerval disposera, à terme (4 à 5 ans), d'un exutoire pour ses déchets encombrants et refus CS (UVE de Planguenoual) à un prix compétitif (+) - Kerval cède un site disposant d'un foncier conséquent (5 ha) incluant un quai de transfert OMr qu'il conviendra de ré-planter sur GENERIS ? - Kerval perd sa capacité à produire du combustible local, dont il a la propriété en cas de développement hypothétique d'une filière CSR / Energétique locale 	<ul style="list-style-type: none"> - Pas d'amélioration de la santé financière KERVAL - Un prix de revient qui grimpe de + de 50 €/t par rapport à aujourd'hui (+ 1 M d'euros/ans à comparer au 22 M d'appel de contribution annuelle) - Avec Planguenoual et la réduction des tonnages encombrants, quel intérêt de garder Ti Valo si coût de revient si élevé ? + Kerval garde la maîtrise du foncier et dispose d'un site pour le montage d'autres projets de tri ou de production chaleur + Kerval garde la maîtrise des combustibles issus de ces déchets
RISQUES	
<ul style="list-style-type: none"> - Quelle solution de repli pour nos flux si difficulté aboutissement du projet PLANGUENOUAL ? Marché de prestations de services ? - Pas de réelles certitudes sur coût à terme filière INCINERATION avec Taxe Carbone à venir 	<ul style="list-style-type: none"> - Quel intérêt de garder l'outil, encore 4 ans, si pas de filière CSR locale mais export permanent en Suède ? + Si développement filière locale : prix de revient très intéressant < 200 €/t

- Le plan d'actions de la politique locale de mobilité
- Orientation 1 : Impulser une dynamique autour des modes actifs pour **favoriser les courts trajets décarbonés**
- Orientation 2 : Engager des actions fortes autour du covoiturage pour **limiter l'autosolisme**
- Orientation 3 : Rendre plus **attractives** les offres du territoire
- Orientation 4 : Renforcer les **mobilités solidaires** pour répondre aux besoins de mobilités de tous
- Orientation 5 : Assurer une **gouvernance** efficace au sein de Leff Armor pour mener à bien ces actions

Pour les courts trajets décarbonés, les actions s'articuleront autour d'itinéraires identifiés de liaisons cyclables et piétonnes, de propositions auprès du Département pour la sécurisation d'axes de transit prioritaires pour les déplacements du quotidien, etc... La question de l'autosolisme sera travaillée à travers l'étude d'une stratégie d'animation et de communication ainsi que par l'étude des dispositifs de covoiturage spontané. Des offres existent déjà en matière de mobilité. Leur attractivité est à développer. Pour les mobilités solidaires, il est question de recentrer l'utilisation du dispositif AlloTAD. Une réflexion est en cours pour développer un service de location de véhicules à tarifs solidaire (scooter, voitures sans permis).



- L'offre TER de la région Bretagne



Par ailleurs la Région Bretagne, autorité organisatrice des transports régionaux, travaille au développement de ses réseaux.

En matière de trains (TER) et sur l'axe Lamballe-Plouaret, elle souhaite ajouter 3 rames supplémentaires à l'horizon 2026 en s'appuyant sur des bassins de mobilité (TER Nord Express) et en appelant les territoires à co-financer le projet.

Ce projet permettrait de doubler le nombre d'arrêts en gare de Châtaudren-Plouagat (11 arrêts quotidiens aujourd'hui pour une fréquence de 22 000 usagers en 2022) et de passer de 3 à 7 arrêts en gare de Plouvara-Plerneuf.

Le réseau de cars est également en révision. Leff Armor y porte un vif intérêt en tâchant d'être proactif sur ce projet.



ALLO'TAD : LA VOCATION SOCIALE CONFIRMEE

L'offre de mobilité solidaire se complète à Leff Armor par le dispositif Allo'TAD, ce Conseil communautaire était l'occasion d'en présenter le bilan 2022/2023 et de réactualiser le règlement, en affirmant la vocation sociale du dispositif Allo'TAD.

Globalement, les demandes ont évolué vers les courses pour raisons médicales, dont une bonne proportion pour des RDV hors territoire en raison de l'absence de professionnels de santé sur Leff Armor. Les achats alimentaires et santé représentent les 2/3 des déplacements. Les utilisateurs sont majoritairement âgés de plus de 60 ans.

Le dispositif 2024

Dispositif ouvert à tout usager déclarant une incapacité de conduire de manière temporaire ou permanente et qui n'a pas de moyen de locomotion ni de permis de conduire.

Prioriser les motifs pour l'accès aux droits fondamentaux

○ Accès aux soins : maintien des conditions actuelles (RDV sur le territoire + hors territoire sur Guingamp, Paimpol, Plérin et St Brieuc), étant entendu que les usagers devront prioriser les professionnels paramédicaux du territoire lorsqu'il y en a.

○ Achat alimentaire et pharmacie

○ Accès aux démarches administratives et d'insertion (dont permanences des associations, institutions...)

○ Accès à la culture et aux loisirs, aux liens familiaux et amicaux exclusivement réservé pour les personnes âgées, en situation de handicap et les personnes en situation de précarité

○ Tarif : +1€ par course soit 4€/course sur le territoire (8€ l'aller-retour) et 5€/course hors territoire (10€ l'aller-retour)

○ Tarif social : application d'un tarif social pour permettre aux personnes à faibles ressources d'en bénéficier : 1,5€ pour les courses sur le territoire et 2€ hors territoire. Justificatif demandé lors de l'inscription : attestation de versement d'un minima social ou de la couverture santé solidaire.

○ Nombre de courses par mois :

Maintien du principe de 12 aller-retour maximum par mois.

Pour les RDV médicaux hors territoire : limiter à 8 aller-retour/mois.

○ Jours d'ouverture : Remplacer le samedi matin par une ouverture le jeudi AM—Horaires 2024 :

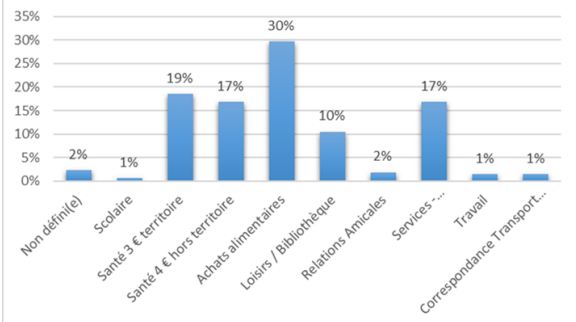
Lundi	Mardi	Mercredi	Jeudi	Vendredi
8h30-13h00	8h30-18h30	8h30-18h30	13h-18h30	8h30-18h30

Allo'TAD : un dispositif à vocation sociale

Recentrage des motifs de déplacement
Changement horaire
Tarif social



MOTIF DES DEPLACEMENT EN 2022



Utilisation du service en 2023

⇒ 4517 personnes/4301 mission par an

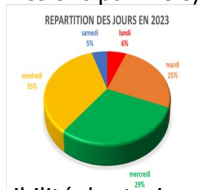
(moyenne de 377 personnes/358 missions par mois)

⇒ Répartition des jours :

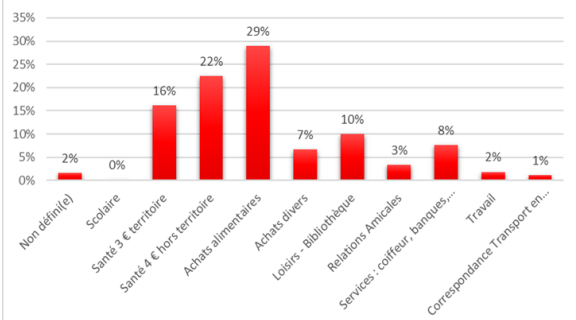
⇒ Répartition horaire :

très peu de courses après 18h30

en raison notamment de l'indisponibilité des taxis



MOTIF DES DEPLACEMENTS EN 2023



CÉRÉMONIE DES VŒUX AU PERSONNEL



Une fois n'est pas coutume, la cérémonie des vœux au Personnel de Leff Armor s'est tenue le 1er février 2024 !

Le discours de Séverine Ollivier-Henry, Directrice générale des services portait sur les valeurs animant la collectivité : la collaboration et la cohésion, la créativité, la diversité et les transitions. Cette année, de manière originale, elle a souhaité partager son discours avec l'intervention d'agents au regard de ces valeurs, en rappelant « le rôle crucial de chacun des agents dans la construction d'un avenir meilleur pour nos concitoyens ».

Les transitions ont ainsi été présentées à travers le projet interne « Leff Armor en transitions » et celui de la collaboration inter-services du projet de réhabilitation du bâtiment Don Rua à Coat & Co, mêlant les compétences des Services techniques, des agents des Chantiers Leff Armor et le service de Développement économique. La créativité a été illustrée par le Service Petite Enfance et le projet de livre sonore « Couette la pieuvre à paillettes » et le Breizh Ankou Karr, prochain produit touristique de Falaises d'Armor.



La solidarité, la cohésion et la collaboration étaient mises en avant. C'est le service de développement social qui en témoignait avec un zoom sur l'action « Montre-moi ton job ».

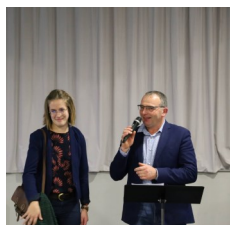
La Directrice a ensuite repris la parole pour insister sur la bienveillance et la communication entre services et l'importance des services supports pour articuler tous ces rouages logistiques. En conclusion et avant d'adresser ses vœux à chacun des agents ainsi qu'à leurs proches, Séverine Ollivier-Henry a redit sa fierté de « diriger cette belle collectivité animée par des agents si investis pour le service public ».

Jean-Michel Geffroy, Président et Jean-Baptiste Le Verre, Vice-président en charge des ressources humaines ont également discoursé et remis les médailles du travail aux agents concernés :

Médaille d'argent soit 20 ans de service public : Christophe Chabert, Séverine Le Mével, Nathalie Le Pivert, Isabelle Quéré.
Médaille de vermeil soit 30 ans de service public : Sylvie Sapin.

Un départ à la retraite a été mis à l'honneur lors de cette soirée, celui d'Alain Le Gorrec, Agent de collecte au service de Gestion des déchets ménagers.

Jean-Michel Geffroy dans son discours a insisté sur les ressources inhérentes à Leff Armor. Le Président a profité de la soirée pour souhaiter la bienvenue aux agents nouvellement arrivés au sein de la collectivité.



ACHAT PUBLIC RESPONSABLE : ACCOMPAGNEMENT RESECO

La loi AGEC et la loi Climat et Résilience obligent à revoir les modèles d'achat public afin de privilégier la sobriété, les aspects sociaux et environnementaux, le réemploi. Ces lois ont été instaurées notamment dans un esprit de prise en compte des enjeux de demain de dimensions écologique, économique et sociale.

L'achat public concerne différentes catégories de marchés :

- Les marchés de travaux : bâtiment, construction, démolition, réhabilitation, travaux publics...
- Les marchés fournitures et services : mobilier, vêtements de travail, produits d'entretien et service : espaces verts, collecte, propreté, entretien, blanchisserie...
- Les marchés de prestation intellectuelle : Etudes, assistance et réseau informatique, communication, formation

Les marchés publics sont régis par trois principes fondamentaux : la liberté d'accès à la commande publique, l'égalité de traitement des candidats, la transparence des procédures.

Dans ces conditions, Leff Armor communauté réfléchit à une stratégie d'achat public responsable pour répondre à différents objectifs : être acteur des transitions, se montrer exemplaire et mettre en œuvre les orientations politiques en termes de santé, mobilité, environnement, économie...

Cette stratégie s'organisera autour de 2 groupes de travail : un groupe d'élus issus de l'exécutif et un groupe d'agents. Ces groupes de travail seront accompagnés tout au long de la démarche par le réseau RESECO qui guide les collectivités dans leur approche vers une commande publique responsable. Le premier rendez-vous s'est tenu le 25 janvier dernier.



resecó
pour une commande
publique durable



EXPOSITION « ANTOINETTE, 50 ANS PLUS TARD »

« Antoinette, 50 ans plus tard » est une exposition en matière d'égalité femmes hommes. L'exposition a été transférée à Coat&Co (chapelle) jusqu'au 8 mars.

Proposée par l'association Pulsart, l'exposition « Antoinette, 50 ans plus tard, histoire et devenir des luttes pour l'égalité femmes-hommes, de génération en génération » permet, à partir des sujets d'actualité des années 70 et du début des années 80 du mensuel Antoinette, journal syndical féminin de la CGT, dirigé par Chantal Rogerat Apostolo de 1969 à 1982, de s'interroger sur les enjeux d'aujourd'hui concernant l'égalité femmes hommes. Les articles de naguère restent les sujets brûlants d'aujourd'hui. Il y est question de salaire, de paternité/maternité, d'IVG, de métiers genrés, d'art...

Les maires des 27 communes ont aussi profité d'une réunion à Coat&Co pour visiter cette exposition le 20 février dernier.

Un évènement sera proposé à l'occasion de la journée internationale de lutte pour les droits des femmes le 8 mars prochain.



Infos pratiques :

- Coat & Co, le village des transitions à Lanrodec : ouverture au public chaque vendredi du 16 février au 8 mars de 9h30 à 12h et de 14h à 16h30.



PREVENTION DES DECHETS : COMPOSTEURS 1ÈRE VENTE LE 28 FEVRIER

Dans le cadre du Programme Local de Prévention des Déchets Ménagers et Assimilés (PLPDMA) et considérant que le composteur est un des leviers les plus efficaces et le moins onéreux pour répondre aux objectifs de diminution des biodéchets dans les ordures ménagères résiduelles (bac marron), les élus se sont accordés pour fixer le montant du tarif du composteur individuel de 400 litres à 30€. Les composteurs seront mis à la vente dès le 28 février sous forme d'atelier pour sensibiliser au tri à la source. Une formation de 45 minutes (par groupe maxi de 50 personnes) est prévue avant tout retrait du composteur. Les dates des ateliers sont les suivantes. Le public devra s'inscrire au préalable : <https://forms.gle/KMM6eueeCq1n9cdo7>

En 2023, les habitants de Leff Armor ont produit en moyenne 653kg de déchets dont 146kg d'ordures ménagères. Le tiers de ces ordures ménagères sont biodégradables et donc compostables.

Une **vidéo-tuto** a été réalisée avec les équipes des Chantiers de Leff Armor pour **fabriquer soi-même son composteur** : à voir sur youtube : <https://youtu.be/cT9m1or tRU>

Auditorium Blanchardeau	Mercredi 28 février	14h30
Coat &Co	Mercredi 6 mars	14h30
Auditorium Blanchardeau	Jeudi 28 mars	18h30
Coat &Co	Jeudi 18 avril	18h30
Coat &Co	Samedi 25 mai	10h00

• Les objectifs du PLPDMA

Les objectifs du PLPDMA 2023-2028 sont fixés par deux lois (Transition énergétique pour la croissance verte, Anti-gaspi et économie circulaire) et par le programme régional de Prévention et de gestion des déchets.

A horizon 2030 :

- Moins 25%** de déchets ménagers et assimilés (hors déchets verts)
- Moins 15%** de déchets végétaux de déchetterie

> Diminution des bio déchets dans les ordures ménagères résiduelles (poubelle marron)

Au maximum 20% en 2025

Au maximum 15% en 2030

QUELQUES ÉCO-GESTES PERMETTENT DE RÉDUIRE NOS DÉCHETS

Limiter sa consommation
de papier



Changer de comportement
alimentaire



Favoriser
le réemploi



Boire l'eau
du robinet



Tri à la source
des biodéchets



Utiliser des sacs
réutilisables



LEFF ARMOR EN TRANSITION

En ce début d'année, les agents de Leff Armor ont repris le chemin du groupe de travail « Leff Armor en transitions ». Ce groupe est ouvert à tout à chacun pour travailler sur l'adaptation au changement climatique, les transitions, développer la cohésion et l'interconnaissance en interne.

En 2023, la dernière réunion (novembre) était de présenter au Comité de Direction, l'ensemble des travaux initié par Leff Armor en transitions, faisant resurgir les thématiques suivantes : composteur, eau, numérique, mobilités, vinted du Leff. Ce qui a permis de valider ces thèmes et les premières actions.

Ce 06 février, les agents présents ont travaillé sur les fiches projets avec l'objectif de mettre en œuvre dès mai-juin 2023. Prochain rendez-vous le 14 mars au 31 rue de la gare.

Groupe thématique Composteur :

- Mettre en place des composteurs à destination des agents sur les sites de Leff Armor communauté
- Mener des actions de sensibilisation-formation

Groupe thématique Eau :

- Acheter des gourdes et/ou des fontaines à eau
- Mettre en place des cuves de récupération d'eau de pluie
- Mettre en place des équipements avec une visée pédagogique et économie (mousseurs, compteurs, fontaines, gourdes, ...)

Groupe thématique Mobilités :

- Rendre les Vélos à Assistance Electrique plus visibles, plus accessibles (parcs vélos, équipements, taille des vélos, carte des chemins sécurisés, ...)
- Développer le covoiturage entre agents (animation)
- Mettre en place le Forfait Mobilités Durables et accompagner la démarche (équipements vélos, animation covoiturage, ...)

Groupe thématique Numérique

- Mener des actions de sensibilisation : usages logiciels et matériels, fresque du numérique, opération "partez légers", ...
- Accompagner les démarches de réemploi (en appui du service informatique)

Groupe thématique Vinted du Leff

- Organiser un repair café
- Organiser un vide dressing et/ou un vide grenier



ACCUEIL DES ELEVES POUR LE STAGE 3ÈME

Leff Armor, comme chaque année accueille des élèves en classe de 3ème à partir du 19 février pour leur stage d'observation.

Le programme commence par une journée d'accueil collectif le lundi puis les jeunes stagiaires se sont répartis dans les différents services auxquels ils ont postulé selon leurs centres d'intérêt professionnel.

La semaine démarre par cette journée de présentation générale : territoire de Leff Armor communauté, fonctionnement d'une collectivité territoriale ainsi que les différents métiers de la fonction publique (et notamment ceux de leurs tuteurs/trices de stage). Pour compléter cette présentation, quelques notions liées au monde du travail sont aussi traitées : réalisation d'un CV, éléments de droit du travail etc ...

Cette mission s'inscrit dans une politique plus globale de Leff Armor communauté : celle d'accueillir et d'accompagner des étudiants au sein de la Communauté de communes. Ces missions de stage permettent de connaître les ambitions des jeunes du territoire et d'ailleurs, et de promouvoir les métiers du Service public.



CES DERNIERES SEMAINES

ICE SWIMMING 2024



Il faisait un peu plus chaud pour l'édition Ice Swimming 2024 : l'eau était à 9° !

180 participants étaient inscrits pour l'ensemble des 5 courses : 5x50m, 100, 200, 500 et 1000m.

Toujours aussi givrés, les nageurs les plus aguerris parcourent par exemple, leurs 1000 mètres en moins de 25 minutes avec aisance et gestes gracieux. Les festivités se terminaient par le Ice Plouf !

Le ice-swimming est un sport de l'extrême, originaire des pays scandinaves. Si la nage en eau froide procure la sensation de bien-être, il faudra néanmoins rester attentif aux risques cardiaques et à l'hypothermie. C'est pourquoi ce sport est très encadré : la compétition est ouverte pour les 50, 100 et 200 m sur certificat médical, et sur présentation d'un électrocardiogramme pour les 500 m et l'épreuve du 1 000 m.

Les supporters et flâneurs se sont amassés sur la plage et autour du village Mer, Froid et Bien-être, ouvert les samedi et dimanche avec de nombreuses animations.



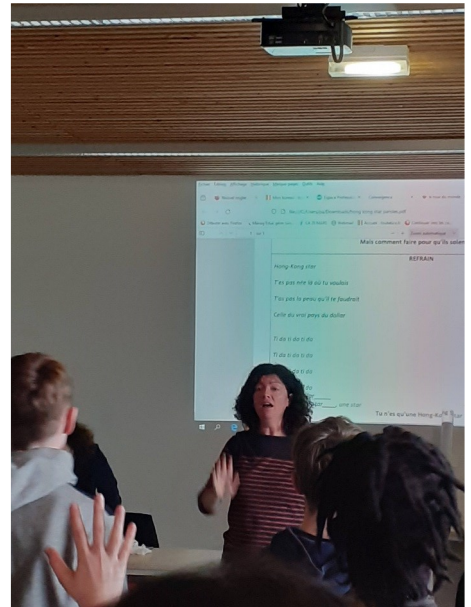
FANNY CHERIAUX de la Cie La Volige AU COLLEGE LUCIE & RAYMOND AUBRAC Châtelaudren-Plouagat

Projet avec la chorale du collège

En lien avec son *spectacle « Venise, un corps à soi »*, Fanny Chériaux de la Compagnie La Volige est intervenue au collège Lucie et Raymond Aubrac auprès des élèves de la chorale pour une durée 2heures.

Cette 2ème rencontre a permis un échange plus approfondi sur le travail de l'artiste, le spectacle *« Venise, un corps à soi »*, ainsi qu'un travail sur la gestuelle et le rapport au corps dans l'interprétation d'une chanson interprétée par les choristes.

En amont, les élèves de l'option chorale avaient assisté au spectacle *« Venise, un corps à soi »*, le 16 février au Petit Echo de la Mode. Une première rencontre avec l'artiste Fanny Chériaux s'était faite juste après le spectacle.



La chorale du collège sera par la suite, accueillie au Petit Echo de la Mode

pour deux représentations les 13 & 14 juin 2024. Les élèves s'associeront à ceux de la chorale du collège Jean-Louis Hamon de Plouha pour un concert commun réalisé dans le cadre des rencontres chorales scolaires gérées par l'association AR KAN SON.

L'orchestre à l'école—Ecole La mine à crayon Plouvara

Depuis septembre 2022, les élèves aujourd'hui en CM1 de l'école publique de Plouvara s'initient à la musique au sein d'un Orchestre À l'École porté par 3 enseignants de musique traditionnelle bretonne du Pôle d'Enseignement Artistique de Leff Armor communauté.

Tous les mardis après-midi, les élèves apprennent à jouer ensemble les airs transmis par les 3 enseignants : Olivier Urvoy, sonneur et clarinettiste, Stéphane Blanchard, musicien intervenant et flûtiste, et Christophe Correc, accordéoniste. Dans la semaine, deux moments de répétition supplémentaires sont encadrés par Julie Fleury, enseignante et Nathalie Gaubert, directrice de l'école Mine à crayon.

Depuis janvier, les instruments sont mis à disposition des élèves. Cette remise des instruments marque une nouvelle étape dans la dynamique de l'orchestre. Dorénavant, les enfants pourront ramener l'instrument chez eux, leur permettant ainsi de pratiquer plus souvent, d'être acteur de cet apprentissage et de s'appropriier la musique vue à l'école.



ATELIERS CAUE

Les 6 et 14 février, le Conseil d'Architecture, d'Urbanisme et de l'Environnement (CAUE22) a animé deux ateliers dans le cadre du 13e comité de pilotage pour la révision du Plan Local d'Urbanisme intercommunal et de l'Habitat (PLUIH). A destination des élus de Leff Armor communauté, ces rencontres ont mis en lumière les nouveaux défis de l'aménagement du territoire.

En prenant appui sur deux sites ciblés à Cohiniac et Goudelin, ces ateliers ont été l'occasion de traduire concrètement les objectifs fixés par le PADD révisé et d'envisager de nouvelles approches d'urbanisme et de développement territorial pour la prochaine décennie. Dans une volonté d'accueillir de nouveaux habitants tout en préservant les ressources foncières du territoire, les élus ont pu aborder la création de nouveaux logements en tenant compte des questions de densification, de modèles urbains innovants et de la conservation de la qualité environnementale des sites.

La première étape de ces ateliers a consisté en une visite sur le terrain, permettant aux participants d'appréhender de manière concrète les caractéristiques et les enjeux environnementaux des sites concernés, en prévision de futures opérations d'aménagement.

La seconde phase s'est déroulée en salle, où les élus ont été amenés à réfléchir aux stratégies d'aménagement qui concilieraient impératifs de densification urbaine et préservation des caractéristiques des sites repérées sur le terrain, dans une perspective de développement durable et harmonieux.



Venue de Laurence Fortin, Vice-présidente de la région Bretagne en charge des territoires, de l'économie et l'habitat

Cette aide vise à accompagner les projets ayant pour but d'accélérer les transitions écologique, énergétique et climatique, conforter les centres-villes ou centres-bourgs, proposer une offre de logements adaptée aux territoires et favorisant les parcours résidentiels, ou encore améliorer l'accès de chaque breton-ne aux services à la population. Une réunion de négociation concernant la convention « Bien Vivre partout en Bretagne 2023-2025 » s'est tenue mardi 20 février avec Laurence Fortin, Vice-présidente à la Région Bretagne en charge des territoires, de l'économie et de l'habitat et en présence de Vincent Alleno, Vice-président au Département délégué aux Finances, au Numérique et aux Contrats de territoire.

Depuis septembre 2023, les services de Leff Armor communauté et de la Région Bretagne recensent les projets des communes voir des bailleurs pouvant s'inscrire dans cette convention.

Une trentaine de projets a été recensé et étudié par la Région. Cette réunion, en présence des porteurs de projets, visait à échanger sur ces derniers afin d'aboutir à une convention de financement des projets retenus.

Sur le programme 2023-2025, Leff Armor communauté bénéficie d'un **enveloppe de 1 218 250 €** pour des projets pouvant s'inscrire dans l'un des 3 axes suivants :

- **Accélérer les transitions et favoriser une adaptation transformatrice au changement climatique**
- **Adapter l'offre de logement et améliorer l'habitat**
- **Améliorer l'accès aux services de proximité**

Certains projets peuvent émerger à la ligne « **projet à rayonnement** »





R pour réhabilitation des locaux Don Rua à Coat an Doch (suite)



L'équipe des Chantiers de Lanrodec poursuit sa progression dans ce chantier débuté depuis plusieurs mois : revêtement des sols en stratifié, carrelage et parquet flottant - peintures des bureaux et boiseries murales - mise aux normes des ouvertures, pose de portes, plinthes et faux plafonds - réhabilitation du chauffage et de la ventilation. La finalisation de ce projet de rénovation devrait intervenir au printemps.

C pour : Chauve-souris ou Chiroptère (du grec cheiro : "main" et ptère : "aile")



Afin de développer la possibilité d'accueil de ces espèces rares et protégées au sein des falaises du Goëlo, les équipes des Chantiers Leff Armor ont confectionnés une vingtaine de nichoirs à chauves-souris à destination de l'intérieur de la maison Even, située au niveau de la plage Bonaparte à Plouha. Les agents ont en même temps reconstruit l'échelle de meunier qui avait été dégradée suite à une intrusion en 2020. Ce bâtiment est propriété du Conservatoire du littoral et géré par l'équipe des gardes du service environnement de Leff Armor. Ainsi les équipes des Chantiers ont permis de créer un nouveau gîte pour les différentes espèces de chiroptères du site, sanctuarisant ce lieu, pour le développement de la biodiversité de l'espace naturel sensible des falaises du Goëlo.

R pour : Regroupement d'équipes



Officialisation du regroupement des deux équipes de Châtelaudren-Plouagat et de Lanvollon qui sera maintenant basé à Lanvollon. Les agents seront ainsi réunis dans les locaux réaménagés à cet effet avec leurs deux encadrants Fabrice Geffroy et Sylvain Glo.



Première pour TéléZed : la chasse au dahut

A RETENIR

- Jeudi 7 mars à 18h30 : Atelier-Conférence de l'Espace Conseil France Rénov « Peut-on faire baisser sa facture d'électricité? » sur inscription à contact@alec-saint-brieuc.org
- Vendredi 15 mars à 20h30 : Spectacle Concerto en 37 1/2, Danse et musique flamenco – Ana Pérez, Hors les murs à l'Hermine à Plouha
- Vendredi 22 mars à 20h30 : Spectacle Roméo, nous étions une armée—Cie Didascalie Musique-danse au Petit Echo de la Mode
- Vendredi 29 mars à 20h30 : Spectacle En cas de péril imminent – Cie Jérôme Rouger, Théâtre Humour au Petit Echo de la Mode
- Exposition « A quoi on joue » du 18 novembre au 9 mars au Petit Echo de la Mode
- Exposition « Antoinette, 50 ans plus tard » en partenariat avec l'association Pulsart : du 9 février au 8 mars à Coat &Co, le village des transitions

Le Petit Écho de la Mode
PÔLE CULTUREL LEFFARMOR

SAISON 23x24

MARS 24

JUSQU'AU 09 MAR.

À QUOI ON JOUE ?!
Autour du jeu **5€ / 3€**

VEN. 01 MAR. x 15h CRÉATION - 2024
À LA TRACE couturière
Uppercut Prod / D. Noury • K. Fichelson
Conférence / récit **entrée libre**

VEN. 15 MAR. x 20h30
L'Hermine • Plouha
CONCERTO EN 37 1/2
Ana Pérez
Danse & musique flamenco **16€/12€/9€/4€**

VEN. 22 MAR. x 20h30
ROMÉO + NOUS ÉTIIONS UNE ARMÉE
Cie Didascalie
Théâtre-musique-danse + Chanson pop rock **16€/12€/9€/4€**

VEN. 29 MAR. x 20h30
EN CAS DE PÉRIL IMMINENT
Jérôme Rouger / La Martingale
Théâtre - humour **16€/12€/9€/4€**

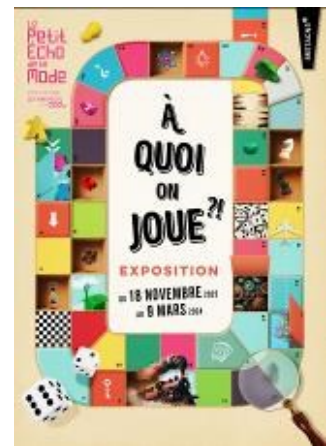
Le Petit Écho de la Mode,
Pôle culturel de Leff Armor communauté
2 rue du Maillet 22170 Châteaulaudren-Plouagat

Réservations et informations
Par téléphone **02 96 79 26 40**
En ligne **www.petit-echo-mode.fr**

PEUT-ON FAIRE BAISSER SA FACTURE D'ÉLECTRICITÉ ?
ATELIER ANIMÉ PAR UN CONSEILLER INFO-ÉNERGIE
CHATELAUDREN-PLOUAGAT // JEU. 7 MARS 2024 // 18H30

31 RUE DE LA GARE // SALLE DE L'ÉTANG
DURÉE : 1H30 MAX. // ENTRÉE GRATUITE
INSCRIPTION RECOMMANDÉE AU 02 96 52 15 70
OU PAR MAIL : contact@alec-saint-brieuc.org

LEFFARMOR avec France Rénov



LIEU D'ACCUEIL ENFANTS PARENTS

CHATELAUDREN-PLUAGAT (Le Parc Logis)
 Vendredi 12 janvier
 Vendredi 19 janvier
 Vendredi 26 janvier
 Vendredi 2 février
 Vendredi 9 février
 Vendredi 16 février
 Vendredi 23 février
 Vendredi 2 mars

LANSVOLLON (Maison de la Communauté)
 Jeudi 11 janvier
 Jeudi 18 janvier
 Jeudi 25 janvier
 Jeudi 1 février
 Jeudi 8 février
 Jeudi 15 février
 Jeudi 22 février
 Jeudi 1 mars

LEFFARMOR
Contact : 02 96 79 26 40 - leffarmor@leffarmor.fr - www.leffarmor.fr

EXPO antoinette
50 ans plus tard

HISTOIRE ET DEVENIR DES LUTTES POUR L'ÉGALITÉ FEMMES - HOMMES, DE GÉNÉRATION EN GÉNÉRATION.
Prix de la Relève Féministe Chantal Roguet Apostolo / Association Pulsart.

EXPOSITION // DU 17 JANVIER AU 8 MARS 2024

ANTOINETTE

GALERIE DE BLANCHARDEAU // LANVOLLON // DU 17 JANVIER AU 7 FÉVRIER // LE MERCREDI // 9H30-12H ET 14H-16H30
 CHAPELLE DE COAT AN DOCH // LANRODEC // DU 16 FÉVRIER AU 8 MARS // LE VENDREDI // 9H30-12H ET 14H-16H30
 ENTRÉE LIBRE ET GRATUITE