

# RAPPORT D'ACTIVITÉS 2022

# SOMMAIRE

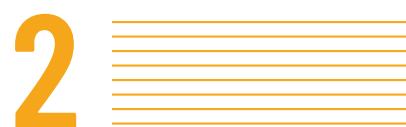
## RAPPORT D'ACTIVITÉS 2022

Édito du Président	03	Les missions	07
Le territoire	04	Le projet de Coat an Doc'h	08
L'intercommunalité pour les novices	05	Plan Climat : tendre vers un modèle plus résilient	09
Les élus	06	On se projette sur le territoire en 2026	10



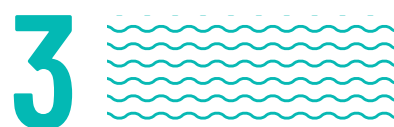
### TRANSITION ÉCOLOGIQUE

Préserver la ressource en eau	12
Réduire la production des déchets et limiter le gaspillage des ressources	13
Connaître, préserver et valoriser l'environnement	14
Tendre vers la sobriété, l'efficacité et l'autonomie énergétique	16



### TRANSITION ÉCONOMIQUE

Renforcer les coopérations entre les acteurs locaux	18
Adapter les compétences tout au long du parcours professionnel	19
Accompagner l'ancrage territorial des entreprises	20
Agir pour un tourisme durable sur le territoire	21



### TRANSITION TERRITORIALE

Offrir des logements diversifiés et adaptés à tous les publics	23
Valoriser le cadre de vie en affirmant son caractère rural	24
Organiser les mobilités	26
Un sport qui nous rassemble	27
Affirmer la place de la culture sur Leff Armor	28



### TRANSITION SOLIDAIRE

Permettre l'accès à la santé et aux soins	31
Favoriser le bien vieillir sur le territoire	32
Faciliter l'accueil des plus jeunes	34
Favoriser le maintien des jeunes sur le territoire	36

<b>POUR ALLER PLUS LOIN...</b>		Égalité Femmes Hommes	43
Médiation numérique	40	Accompagner le changement en interne	44
Très Haut débit	41	Coopération décentralisée	45
Ressources humaines	42	Finances	46

# L'ÉDITO DU PRÉSIDENT

Vous tenez entre vos mains une nouvelle version du rapport d'activités. Je l'ai souhaité plus facile d'accès. Surtout, j'ai voulu mettre en avant certaines de nos actions qui s'inscrivent dans les enjeux que nous relevons dès aujourd'hui pour un avenir désirable.

Nous vivons une conjonction de crises : sanitaire, écologique, économique... Pour autant, je ne me résigne pas, ni les élus de Leff Armor communauté, ni les agents de l'intercommunalité. Jour après jour, nous œuvrons pour construire un avenir désirable à nos enfants, nos petits-enfants ainsi qu'aux aînés que nous serons. C'est pourquoi nous avons élaboré ensemble un projet de territoire - attractif, durable et solidaire - en 2021.

Le rapport d'activités est la traduction opérationnelle du projet de territoire et de notre engagement.

2022 a été marqué par la sécheresse. Si nous la subissons, nous agissons depuis de nombreuses années pour améliorer la qualité de l'eau et maintenir sa production. Cet exemple illustre bien mon souhait : rendre plus visible notre action du quotidien au travers de ce rapport d'activités.

Je veux qu'il mette en évidence notre « vision » de l'avenir. Le projet de Coat an Doc'h en est un symbole autour de la formation, de l'éco-construction et plus largement d'une économie qui sera circulaire - et non linéaire.

Il nous faut imaginer demain, en 2026, en 2030, en 2040 dans un monde qui aura profondément changé. J'ai proposé d'illustrer le projet de territoire en 2026 au travers de quelques exemples pour donner à vivre ce que pourrait être demain si nous unissons nos efforts.

**Le Président de Leff Armor communauté,**  
Jean-Michel Geffroy



**Responsable de publication :**  
Jean-Michel Geffroy,  
président de Leff Armor communauté

**Crédits photos / Illustrations :**  
Service Information - Communication,  
E. Berthier, Studio TI LABO, T. Le Provost, C. Héry.

**Création graphique / Mise en page :**  
Studio TI LABO - [www.tilabo.fr](http://www.tilabo.fr)  
Août 2023

# LE TERRITOIRE DE LEFF ARMOR COMMUNAUTÉ

**27** communes



**398** agents  
Leff Armor

**98** agents  
CIAS

**57** conseillers  
communautaires  
12 suppléants

EN 2022

GARE TGV Paris à **2h34** depuis Guingamp

GARE TGV Paris à **2h13** depuis Saint-Brieuc

**32 184** habitants



Superficie du territoire  
**429** km<sup>2</sup>

# L'INTERCOMMUNALITÉ

## POUR LES NOVICES

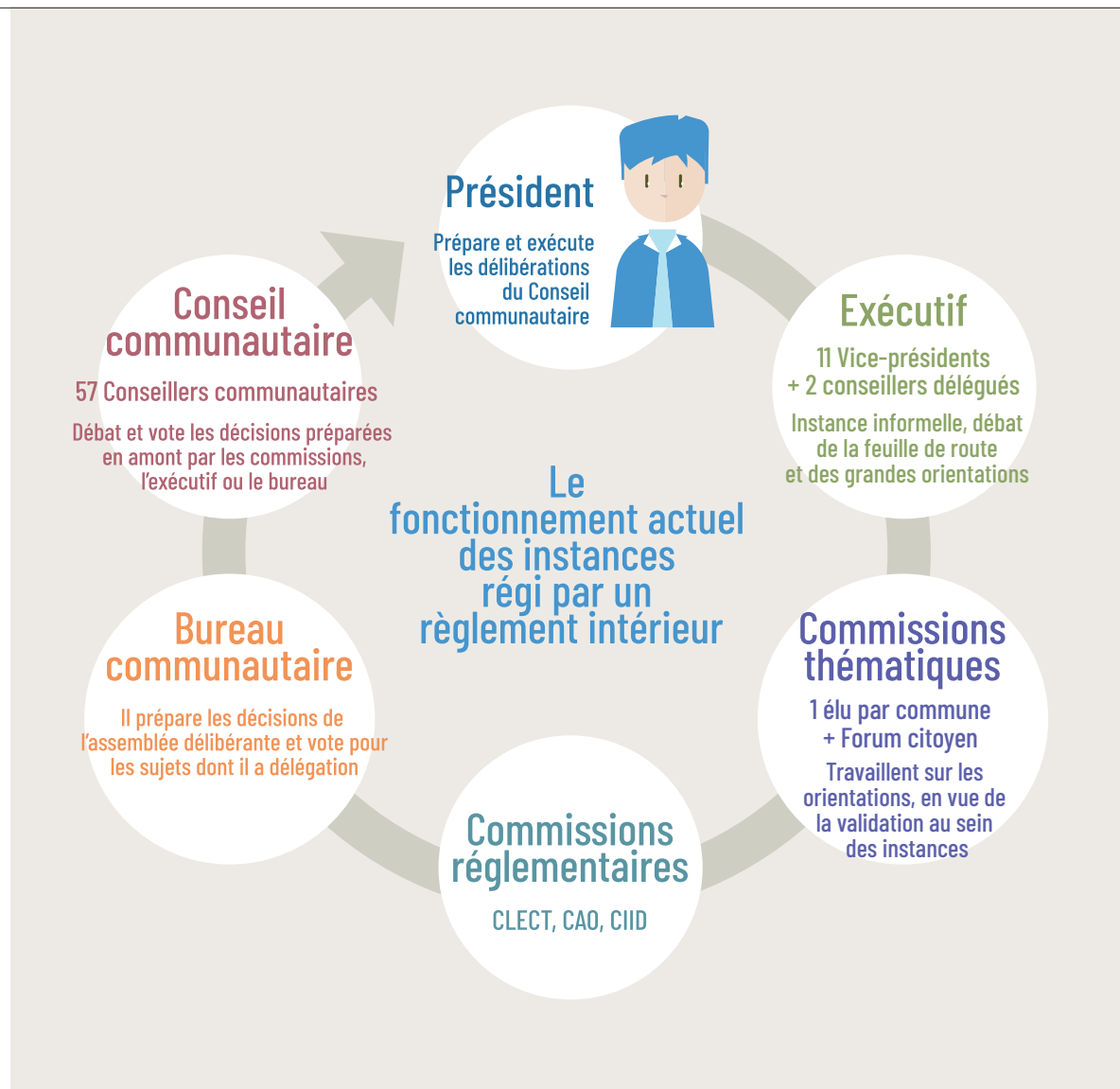


L'intercommunalité est un acteur majeur de la vie de nos territoires. En partenariat avec les communes et les acteurs institutionnels, Leff Armor communauté organise l'action publique sur le périmètre de ses compétences.

La gouvernance permet à chaque commune d'être représentée au sein des instances pour étudier et préparer les décisions pour faire vivre le territoire.

Leff Armor communauté a la particularité d'associer des citoyens dans certaines de ses instances. Le Forum citoyen Leff Ar Mor, est présent dans chaque commission et associé à certains comités de pilotage (COFIL). Il permet d'apporter un avis de la société civile dans les différents projets.

L'important pour les décideurs publics est de pouvoir mesurer l'expertise d'usage des habitants ou des acteurs économiques afin de bien répondre au besoin et de porter des projets faisant corps avec la dynamique territoriale.





# LES ÉLUS

## DE LEFF ARMOR COMMUNAUTÉ

### LE PRÉSIDENT



**Jean-Michel  
GEFFROY**  
Président

### LES CONSEILLERS DÉLÉGUÉS



**Jean-Pierre  
LE GOUX**  
Conseiller délégué  
Développement du site  
de Coat an Doc'h, Insertion  
par l'activité économique



**Philippe  
LE MÉHAUTÉ**  
Conseiller délégué  
Développement  
sportif & Mobilité

### LES VICE-PRÉSIDENT(E)S



**Jean-Baptiste  
LE VERRE**  
Vice-président  
Ressources Humaines,  
Modernisation de  
l'action publique



**Sandrine  
GEFFROY**  
Vice-présidente  
Développement  
social



**Patrick  
BRIGANT**  
Vice-président  
Développement  
économique, Égalité  
Femme/Homme



**Alain  
SÉHAN**  
Vice-président  
Finances et pacte  
financier et fiscal,  
commande publique



**Laurence  
CORSON**  
Vice-présidente  
Développement  
touristique



**Florence  
LE SAINT**  
Vice-présidente  
Eau-Assainissement,  
Coopération  
décentralisée



**Joël  
HEUZÉ**  
Vice-président  
Développement  
culturel



**Denis  
MANAC'H**  
Vice-président  
Urbanisme,  
Habitat,  
Gens du voyage



**Dominique  
PRIGENT**  
Vice-président  
Environnement,  
Politique  
des déchets



**Jean-Paul  
LE VAILLANT**  
Vice-président  
Services techniques,  
mutualisation,  
fibre optique



**Nadia  
LE HEGARAT**  
Vice-présidente  
Petite Enfance, Enfance  
Jeunesse, Animations

L'ASSEMBLÉE EST COMPOSÉE DE **57 CONSEILLERS ET CONSEILLÈRES** COMMUNAUTAIRES  
DONT 23 FEMMES ET 34 HOMMES

# LES MISSIONS

## DE LEFF ARMOR COMMUNAUTÉ



# LE PROJET DE COAT AN DOC'H

## UNE ANNÉE DE COAT'GITATION

Initié en 2019 puis concrétisé en 2020, par l'acquisition du site de Coat an Doc'h à Lanrodec avec l'appui de l'Etablissement Public Foncier (EPF) Bretagne, le projet de réhabilitation s'inscrit pleinement dans la trajectoire de transitions écologique et solidaire voulue par les élus de Leff Armor communauté.

Un diagnostic précis du site, réalisé par la Boîte de l'Espace, a permis de mobiliser les partenaires en 2021-2022 et de formaliser les orientations d'aménagement et de développement de Coat an Doc'h sur un temps long : 2022-2032.



### ON FAIT COAT ?

Pour lancer l'animation du site, ce dernier a été exceptionnellement ouvert au public **le samedi 17 septembre à l'occasion des Journées Européennes du Patrimoine.**

Placée sous le signe du patrimoine architectural et paysager, de la jeunesse, du réemploi et de l'économie, cette journée a été riche en émotions.

Parmi le grand public, « *les anciens de Coat* » ont pu redécouvrir le site

de leurs études tout en convoquant la nostalgie. Tous, habitants, entreprises, associations, ont pu mettre des mots, des images sur le projet de Coat an Doc'h et valoriser le potentiel – de quoi donner envie de s'investir demain.

#### **Animations :**

*Exposition sur le projet d'aménagement - Coat 9, visites patrimoniale et architecturale, urbex et orbex, vide lycée, chantier participatif et collectif ont constitué le programme de la journée.*



# PLAN CLIMAT

## TENDRE VERS UN MODÈLE PLUS RÉSILIENT

### LEFF ARMOR COMMUNAUTÉ, ENGAGÉE DANS LA LUTTE CONTRE LE DÉRÈGLEMENT CLIMATIQUE

Coat an Doc'h matérialise une des actions de la collectivité en matière de lutte contre le dérèglement climatique et son inscription dans une dynamique de transitions. Cette priorité d'action se retrouve dans la stratégie du Plan Climat, adopté en octobre 2022 par les élus de Leff Armor communauté.

Le Plan Climat Air-Energie Territorial (PCAET), outil de planification stratégique et opérationnel, détermine les actions à mener et nous aide à adapter nos pratiques face à ce changement climatique.



« Le changement climatique n'est pas un concept abstrait mais bien une réalité qui nous concerne tous et à tous niveaux. Augmenter la production d'énergies renouvelables, réduire les émissions de gaz à effet de serre, réduire la consommation d'énergies, tels sont les objectifs auxquels nous devons tous concourir.

**Jean-Michel Geffroy, Président**

### Pour y parvenir, 6 leviers prioritaires déclinés en 61 actions :

#### 1. Préserver les ressources et développer les puits de carbone.

Nos sols contiennent une quantité de biomasse qu'il s'agit de faire augmenter en préservant forêts, bocages et zones humides ; en accompagnant les agriculteurs dans l'évolution de leurs pratiques ; en privilégiant l'utilisation de matériaux biosourcés ; en limitant l'étalement urbain.

#### 2. Diminuer les consommations d'énergie.

Le résidentiel, le tertiaire et l'industrie pesant fortement sur la consommation, il est important d'accompagner chacun pour tendre vers davantage de sobriété énergétique ; de rénover le bâti vieillissant pour lutter contre la précarité énergétique ; de prioriser la construction de logements performants.

#### 3. Diminuer les émissions de GES en adaptant les mobilités.

Pour réduire les impacts liés à l'usage de la voiture, les besoins en déplacement doivent diminuer via le numérique, le télétravail ou le coworking. Des alternatives à l'autosolisme doivent être étudiées et les déplacements doux, comme le vélo, privilégiés.

#### 4. Diminuer les émissions de GES, préserver l'activité agricole et la biomasse en adaptant les pratiques.

Un accompagnement des agriculteurs doit être mis en place pour les faire évoluer vers des pratiques plus résilientes et les aider à développer des filières locales en circuit court par exemple.

#### 5. Développer les productions d'énergies renouvelables (EnR).

Encourager les projets valorisant l'utilisation de la biomasse, du photovoltaïque, de l'éolien ou du bois énergie est une priorité pour développer les énergies renouvelables.

#### 6. Sensibiliser, former, montrer l'exemple.

Le Plan Climat doit s'inscrire dans une dynamique globale pour être efficace et chacun doit agir pour sensibiliser et former les citoyens dans tous les domaines, santé, consommation, préservation des ressources dont l'eau en priorité. Dans tous ces aspects, la collectivité s'engage à montrer l'exemple.

# ON SE PROJETTE SUR LE TERRITOIRE EN 2026

## UN CADRE DE VIE PRÉSERVÉ ET RENOUELÉ

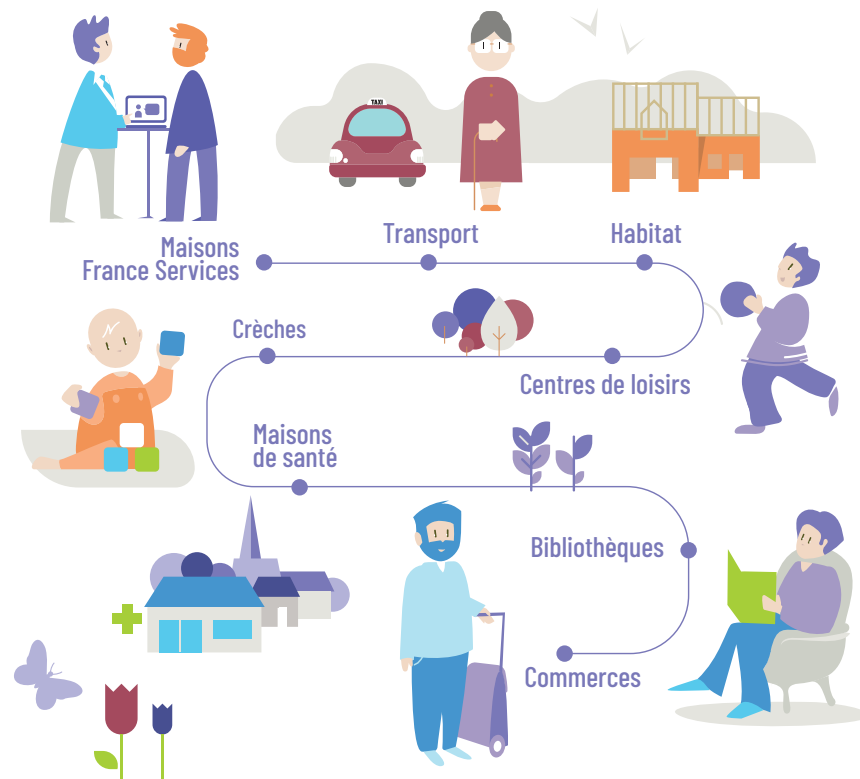
Les réflexions autour des Petites villes de demain (sur Châtaudren-Plouagat, Lanvollon et Plouha) et le travail partenarial avec nos financeurs vont permettre de faire émerger des projets de redéfinition des espaces urbanisés des communes.

Les services publics communaux ou intercommunaux du quotidien (bibliothèque, crèche, centres de loisirs, Maisons France services, ...) ou privés (boulangerie, boucherie, centre de santé, ...) ont de nouveau investi les centralités. L'habitat y sera repensé, renouvelé pour offrir des logements adaptés aux parcours de vie et économes en énergies. La proximité des services facilite le moindre recours à la voiture individuelle.

## UNE OFFRE DE SERVICES MAINTENUE ET RENFORCÉE POUR TOUS LES ÂGES DE LA VIE

Le besoin de mobilité reste prégnant sur notre territoire rural. Pour autant, de nouvelles solutions auront émergé suite à l'étude de mobilité en cours. Elles ne permettront pas de répondre à tous les besoins et la Communauté de communes continue à proposer une offre de services à la population répondant aux besoins de tous les âges : crèches, centres de loisirs, enseignements artistiques, culture numérique, transport à la demande, maintien à domicile (aides et soins, portage de repas...)

Cependant, l'offre sera repensée pour permettre de répondre au plus près des besoins ainsi qu'aux nouvelles demandes et cela malgré un contexte budgétaire toujours plus contraint.



« Si nous devons imaginer Leff Armor en 2026, j'aimerais que l'image donnée ressemble à celle-décrite ci-contre – entre réalité et optimisme. L'ambition est forte mais la volonté d'agir est réelle et je la souhaite collective.

**Jean-Michel GEFFROY, Président**





# TRANSITION ÉCOLOGIQUE



Préserver  
la ressource en eau

Réduire la production  
des déchets et limiter le gaspillage  
des ressources

Connaître, préserver  
et valoriser l'environnement

Tendre vers la sobriété, l'efficacité  
et l'autonomie énergétique





## Préserver la ressource en eau

Le service de l'eau poursuit des missions essentielles de préservation de la ressource en qualité et en quantité dans un contexte de changement climatique et de potentiels conflits d'usages. Son action permet de concilier développement du territoire et amélioration de la qualité des milieux.

### Gérer l'impact de la sécheresse sur la production d'eau potable

Après avoir été placé en vigilance sécheresse en août 2022, le département des Côtes-d'Armor s'est retrouvé en situation d'alerte renforcée sécheresse.

Cette année, marquée par cette crise de la ressource en eau, pourrait constituer un tournant au niveau des politiques publiques comme en témoigne le Plan eau dévoilé par le Président de la République, Emmanuel MACRON, le 30 mars 2023.

### Vers une gestion durable de l'eau

Leff Armor a suivi la situation et son impact sur la production d'eau potable. Au-delà, la collectivité a accompagné les mesures de restriction et leur information au niveau local auprès des différents usagers.

Leff Armor communauté anticipe l'avenir en réalisant des schémas directeurs d'assainissement et d'eau potable. Ces outils de programmation permettent d'améliorer la connaissance, la gestion et le fonctionnement du système d'assainissement des eaux usées et la programmation des travaux de renouvellement des réseaux.

Mais la collectivité n'a pas attendu la finalisation pour anticiper les travaux nécessaires au bon fonctionnement du service et à la préservation de la ressource. 2022 a vu la réalisation des travaux sur les stations d'épuration de Plouha, de Châtaudren-Plouagat, la construction d'un poste de refoulement à Roscorgnard – pour une bascule sur la station d'épuration



« L'accès à l'eau devient le facteur majeur pour le développement de notre habitat et de nos activités économiques. Plus que jamais, la préservation de nos ressources, la maîtrise de nos outils de production et de distribution et la réduction des impacts liés à l'assainissement doivent mener nos politiques publiques. Notre engagement à travailler sur l'avenir et le partage des usages sera déterminant.

**Florence Le Saint,**  
Vice-présidente  
Eau - Assainissement

de Châtaudren-Plouagat, la réhabilitation des assainissements non collectifs de La Saulaie...

Face à l'accroissement de la population, il est nécessaire de garantir l'accueil en tenant compte des capacités épuratoires.

### PERSPECTIVES 2023

- Étude HMUC (hydrologie milieu usage climat) / SAGE (Schéma d'Aménagement et de Gestion des Eaux)
- Poursuite du programme d'investissements pour la mise en conformité des systèmes d'assainissement collectif
- Mise en œuvre du programme d'investissement pluriannuel eau potable
- Réflexion sur le mode de gestion de l'eau potable à terme (2027)





## Réduire la production des déchets et limiter le gaspillage des ressources

Le service déchets a comme enjeu stratégique de faire diminuer la production de déchets sur le territoire. Cet impératif suppose une forte animation pour accompagner l'ensemble des acteurs, les habitants vers d'autres pratiques. Il nécessite aussi d'anticiper l'impact sur le fonctionnement des services et des outils de traitements des déchets.



### Le changement de fiscalité en 2022 : de la REOM vers la TEOM

Dans un objectif d'harmonisation de la fiscalité (obligatoire dans un délai de 5 ans après la fusion des intercommunalités) et d'équité fiscale, Leff Armor communauté a opté pour l'application de la taxe d'enlèvement des ordures ménagères (TEOM) sur l'ensemble du territoire dès janvier 2022. Cet impôt est calculé en fonction de la valeur locative de l'habitation. Il s'agit de couvrir l'intégralité du coût du

service (collecte et traitement), après déduction des versements des éco-organismes et de la recette des ventes de matières recyclables. Auparavant, la redevance d'enlèvement des ordures ménagères (REOM) s'appliquait au sud du territoire et la TEOM au nord.

### 2022, année d'élaboration du programme de prévention des déchets

En 2022, le Programme Local de Prévention des Déchets Ménagers et Assimilés (PLPDMA) est entré dans sa phase de préparation.



« Réduire nos déchets, c'est réduire notre impact sur l'environnement, c'est mieux maîtriser nos coûts de traitement et c'est aussi se projeter vers une nouvelle économie, moins linéaire, plus vertueuse.

**Dominique Prigent**

Vice-président à l'environnement et de la politique des déchets

Ce programme dans la lignée du projet de territoire, vise à faire de Leff Armor un exemple en termes de sobriété et de développement durable. Il sera mis en œuvre durant les six prochaines années et accompagnera l'ensemble des acteurs dans la réduction de leurs déchets.



Le service déchets s'est également associé à divers événements et projets, notamment à celui de Coat an Doc'h.

### PERSPECTIVES 2023

#### Mise en œuvre du PLPDMA :

- L'éco-exemplarité
- La valorisation des biodéchets
- Le réemploi, la réparation et la réutilisation
- La consommation responsable
- L'ouverture vers une économie circulaire





## Connaitre, préserver et valoriser l'environnement

Leff Armor communauté met en œuvre sa politique environnementale directement au sein de programmes (bassins versants, milieux aquatiques (GEMAPI), bocage, espaces naturels) ou sur des thématiques précises : agriculture, espèces invasives.

Pour que son action soit plus impactante, la collectivité dispose de leviers forts au travers de ses compétences (eau/assainissement, tourisme, développement économique, mobilité, PLUI, aménagements...) dans lesquelles le service veille à inscrire l'exigence environnementale. Le lien avec les communes, les partenariats avec les acteurs clés (Conservatoire du Littoral, ONF, ...) et les associations locales visent cette même ambition.



« Leff Armor communauté a la chance de bénéficier de paysages et d'atouts environnementaux qualitatifs. Leur bonne connaissance, leur préservation et la valorisation intelligente de ceux-ci nous permettront de faire face aux enjeux de la transition écologique.

**Dominique Prigent**

*Vice-président à l'environnement et de la politique des déchets*



**Programme Breizh Bocage**  
**Haies bocagères**

**7 300 mètres linéaires**  
**de travaux**  
**d'entretien et plantations**

Les campagnes de créations bocagères portent leurs fruits avec plus de 7 300 mètres linéaires de haies plantées.

L'organisation des chantiers de gestion, la valorisation du bocage auprès des agriculteurs, le suivi des demandes de coupe et abattage en lien avec les demandes d'urbanisme permettent de protéger nos paysages.

Les haies et les bocages ont pour principaux objectifs :

- La conservation de la biodiversité
- La protection des animaux d'élevage et des cultures

- L'augmentation des rendements agricoles
- Le stockage du carbone et la production de bois
- La stabilisation et l'enrichissement des sols
- La régulation des inondations et l'épuration des eaux
- La fonction de barrière physique contre les produits phytosanitaires

La stratégie bocagère est un des outils importants de Leff Armor communauté afin de répondre à ses ambitions en matière de transition écologique.

### Vers une filière bois énergie locale

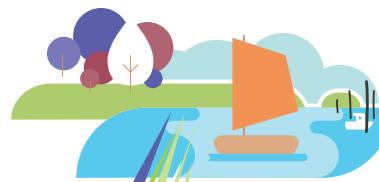
Autour de cette stratégie, la valorisation du bois en ressource énergétique pourrait répondre aux besoins locaux en la matière, notamment dans un contexte de crise et de hausse des prix de l'énergie.

Les réflexions se poursuivent afin d'étudier la faisabilité, ce qui permettrait également de dégager des revenus supplémentaires aux agriculteurs.

### Suivi de chantier de rénovation du site de Gwin Zegal

Le territoire bénéficie de la présence du site exceptionnel de Gwin Zegal à Plouha. Ce port est un mouillage sur pieux qui daterait du 5ème siècle. Il est aujourd'hui utilisé par les plaisanciers mais il convient d'en assurer la protection et la bonne gestion dans le temps, notamment en matière de régulation des usages.

Plus largement, le service environnement assure un travail de surveillance et de protection des sites en partenariat avec le Conservatoire du littoral.



Le service environnement assure bien d'autres missions d'animation et de sensibilisation auprès des publics scolaires, d'accompagnement des collectivités et de luttes contre les espèces exotiques invasives, ...

De manière transversale, le service accompagne la politique de l'eau avec la stratégie foncière, le plan de gestion forestier, ...



### PERSPECTIVES 2023

- Stratégie bocagère 2023/2027 – Breizh Bocage 3
- Etudes et travaux de mise en œuvre de la gestion et protection des milieux aquatiques
- Réalisation d'un plan de gestion et de protection des espaces naturels
- Animation et déploiement du dispositif des Mesures Agro-Environnementales et Climatiques (MAEC)
- Lutte contre les espèces exotiques envahissantes
- Poursuite des animations







## Tendre vers la sobriété, l'efficacité et l'autonomie énergétique

L'action de Leff Armor en matière énergétique repose sur deux piliers indissociables : la sobriété et le développement des énergies renouvelables. Le Plan climat, cadre de référence en la matière, ambitionne de multiplier par 4 la production d'énergies renouvelables et de réduire de 42 % les consommations d'énergies d'ici à 2050 sur le territoire. Un véritable service public de la rénovation devient nécessaire pour appuyer ces objectifs tout comme une réflexion sur le développement des EnR.

### Lutte contre la précarité énergétique

2022 a permis d'anticiper le renouvellement du Programme d'Intérêt Général (PIG) « précarité énergétique - Adaptation » pour l'année 2023. L'ambition de Leff Armor communauté est d'aider 110 ménages à s'engager dans des travaux de rénovation énergétique de leur



**113 habitations**

ont été réhabilitées et/ou améliorées dans le cadre du PIG

Soit : 2 410 907 € de travaux sur le territoire, 1 072 329 € d'aides ANAH et du programme Habiter Mieux et 56 500 € d'aides accordées aux propriétaires par la Communauté de communes dans le précédent programme.

logement. La candidature de Leff Armor a été retenue en 2022 dans le cadre de l'appel à projet pour la mise en œuvre d'un Service Local d'Intervention pour la Maîtrise de l'Énergie (SLIME) sur le territoire pour le volet précarité.

Dans un contexte de crise énergétique et de tendance à la hausse, forte, des prix, cette action est d'autant plus nécessaire pour aider les plus fragiles à faire face à la situation.

### En 2022, vers un accompagnement global à la rénovation énergétique des logements.

Leff Armor communauté souhaite accompagner plus fortement les habitants dans l'amélioration et la rénovation énergétique de leurs logements. Pour y répondre, il a été décidé de mettre en place plusieurs dispositifs d'accompagnement.



L'adhésion à l'Agence Locale de l'Énergie et du Climat (ALEC) du Pays de Saint-Brieuc s'inscrit dans cette logique afin de permettre à tous les habitants de bénéficier de conseils neutres et gratuits pour la rénovation énergétique de leurs logements dans le cadre de l'Espace Conseil France Rénov' en 2023.

En complément du PIG « précarité énergétique - Adaptation », ce dispositif doit permettre le passage à l'action, aux travaux. Le SLIME porte sur les conseils en économie d'énergies : sensation d'inconfort, humidité, facture eau-énergie...

« Depuis de nombreuses années nous œuvrons en matière d'habitat. La question de la sobriété énergétique est au cœur de nos préoccupations.

**Denis Manac'h,**  
Vice-président Urbanisme-Habitat

### PERSPECTIVES 2023

- Étude pour planifier le développement des EnR sur Leff Armor communauté
- Renouvellement du Programme d'Intérêt Général (PIG) « précarité énergétique »
- Mise en place de l'Espace conseil France Rénov.



# TRANSITION ÉCONOMIQUE



Renforcer les coopérations  
entre les acteurs locaux

Adapter les compétences  
tout au long du parcours  
professionnel

Accompagner l'ancrage territorial  
des entreprises

Agir pour un tourisme durable  
sur le territoire



## Renforcer les coopérations entre les acteurs locaux

**O**n apprend à se connaître, on se fédère, on se fait confiance. La mise en réseau, l'animation, le lien sont les moteurs de l'action de Leff Armor communauté en matière de développement. L'intelligence collective est un axe permanent de travail pour garantir l'avenir du territoire au sein d'un environnement en transition.

### Les p'tits déj' entreprises

6 petits déjeuners avec plus de 80 entreprises se sont tenus en 2022. L'animation territoriale est un axe de développement en matière de développement économique. Elle favorise l'interconnaissance en permettant d'échanger sur des problématiques communes aux entreprises. Outre le rôle d'animateur, Leff Armor communauté peut informer et mieux prendre en compte les besoins des acteurs économiques.

A titre d'exemples, les thématiques des petits déjeuners ont pu porter sur :

- « dynamiser nos centres bourgs »,
- « l'accompagnement à l'innovation »,
- « foncier et immobilier économique »...



### 1 groupe PLATO pour 10 entreprises du territoire

Leff Armor communauté, en partenariat avec la CCI des Côtes d'Armor, a souhaité que le programme PLATO se mette en place sur son périmètre. Ce dispositif s'adresse aux dirigeants de TPE, PME-PMI ayant des problématiques communes. Sa force réside dans l'échange, la proximité des acteurs pour définir des solutions pratiques et d'entraide.

Les objectifs sont multiples :

- « Échanger avec des chefs d'entreprise costarmoricains sur des thématiques communes, en toute confidentialité »

« Le changement nécessite de la confiance. Pour y parvenir, une seule possibilité : se connaître. La mise en réseau qu'opère directement Leff Armor ou qu'elle opère par ses partenaires va en ce sens. C'est notre collectif qui fera la valeur ajoutée de nos projets de demain.

**Patrick Brigant,**  
Vice-président au Développement économique

### Pass Commerce et Artisanat

En 2022, Leff Armor communauté a reçu 19 demandes de Pass Commerce et Artisanat. Cela représente 184 834,22 € d'investissements par les entreprises soit 52 247,70 € de subventions accordées (dont 50% par la Région Bretagne).

Le Pass Commerce et Artisanat a pour objectif de moderniser et de dynamiser les activités commerciales et artisanales indépendantes qui contribuent activement à la vie locale et au développement de l'emploi. Ce partenariat avec la Région est important pour la vitalité de nos territoires.

Il est à noter que les demandes émanent autant des hommes que des femmes (10 émanent d'hommes et 9 de femmes) en 2022.

- Trouver des solutions concrètes applicables au sein de son entreprise avec des outils, des méthodes
- Rompre l'isolement
- Stimuler l'esprit d'innovation et d'échange »

Source : Site Internet de la CCI des Côtes-d'Armor

### PERSPECTIVES 2023

- Actions d'animation dont les Petit Déj' Eco.
- Visites d'entreprises pour les entrepreneurs du territoire.
- Définition d'un modèle de gouvernance du site de Coat an Doc'h.





## Adapter les compétences tout au long du parcours professionnel

Leff Armor connaît actuellement une dynamique économique avec un taux de chômage de 6,2% en 2022 en baisse depuis plusieurs trimestres. Dans le même temps, les entreprises rencontrent des difficultés de recrutement. Afin de remédier à cette tension, les entreprises sont amenées à s'adapter aux nouvelles attentes en matière d'emploi en revalorisant notamment leurs métiers mais également en permettant de faire évoluer les compétences des salariés, jeunes, demandeurs d'emploi.

Pour cela, le territoire doit offrir les conditions d'accueil de formations pour faire face aux mutations du travail, s'adapter au contexte territorial et accompagner le développement d'offres de services levant les freins à l'emploi. Leff Armor communauté complète son action, en guidant vers l'emploi certains publics éloignés.

### Forum de l'Emploi 2022

Leff Armor communauté et Pôle emploi de Guingamp ont organisé un Forum de l'emploi et de la formation, alternance, jobs saisonniers en avril, au complexe sportif de Lanvollon. Le forum citoyen était aussi mobilisé pour accueillir le public. Les volontaires de l'Epide ont aussi contribué au succès de cette matinée.

Dans ce contexte particulier et des difficultés de recrutement qui s'accroissent, l'objectif de cette manifestation était de :

- Favoriser les recrutements, la rencontre entre les entreprises et les demandeurs d'emploi

- Accompagner les demandeurs d'emploi en reconversion professionnelle

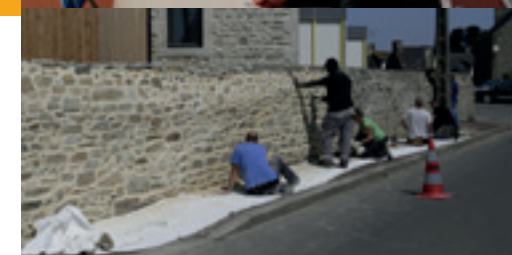
### Les Chantiers d'insertion

Les Chantiers Leff Armor ont pour objectif de contribuer à la cohésion sociale en favorisant l'accès à l'emploi des habitants du territoire qui en sont le plus éloignés.

Les agents des Chantiers assurent un ensemble de travaux sur le territoire de Leff Armor, en lien avec les différents services de la Communauté de communes et les communes. Il s'agit en premier lieu de l'entretien des espaces naturels (travaux de débroussaillage, d'élagage, entretien des chemins de randonnée

« L'emploi connaît une période de mutation et de tension liée aux nouvelles attentes des salariés mais aussi à une économie en pleine transition. Notre enjeu est d'apporter notre soutien à l'emploi et aux entreprises pour répondre à ces besoins. »

**Patrick Brigant,**  
Vice-président au  
Développement économique



et VTT). Le travail consiste aussi en la restauration du petit patrimoine bâti (calvaires, lavoirs, fontaines...)

Par exemple, les agents des chantiers ont porté en 2022, un projet de composteur ou les abris de jardin pour les logements de Tressignaux.



En 2022,  
**31 agents**  
ont été accompagnés aux  
chantiers Leff Armor ce qui a permis  
9 sorties positives

### PERSPECTIVES 2023

- Validation de la stratégie économique en matière d'emploi, d'insertion et d'accompagnement des entreprises
- Poursuite du forum de l'emploi
- Maintien du nombre d'ETP au niveau des Chantiers Leff Armor
- Contribution des communes aux activités des Chantiers Leff Armor

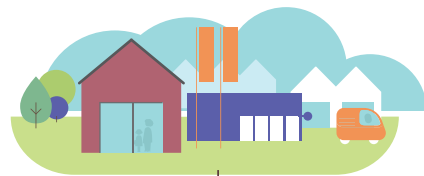


## Accompagner l'ancrage territorial des entreprises

L'activité économique a longtemps et principalement été pensée sous l'angle des besoins fonciers et en locaux des entreprises. La stratégie de Leff Armor communauté est plus ambitieuse mais passe nécessairement par cet axe d'interventions a minima par la gestion des zones d'activités et du patrimoine immobilier dédié aux entreprises. La sobriété foncière qui sera traduite par le Schéma Régional d'Aménagement et de Développement Durables du Territoire (SRADDET) se traduit déjà dans nos modes d'actions.

**Une grande enquête sur les besoins et attentes des entreprises, notamment foncier et immobilier réalisée sur tout le territoire auprès de 2 000 établissements...**

Face à la pression foncière et immobilière qui s'intensifie sur le territoire, et dans le cadre de l'élaboration de la stratégie de développement économique, Leff Armor communauté a lancé en 2022 une enquête à destination de ses entreprises.



**+ de 14 000 m<sup>2</sup>**  
ventes surfaces ZAE  
et bâtiments économiques

L'objectif est d'alimenter la réflexion menée par Leff Armor communauté autour de l'offre foncière et immobilière économique, dans le but d'adapter le parcours résidentiel proposé sur le territoire, et d'identifier les actions prioritaires à mener.

L'enquête a permis d'identifier les atouts principaux des sites et leurs pistes d'améliorations : proximité des services et de centres-bourgs, signalétique, proximité des axes routiers... Les réponses donnent également une image des besoins futurs des entreprises en matière de surface foncière ou de locaux.

**Pour anticiper la raréfaction du foncier malgré les demandes**

L'enquête est également réalisée dans le cadre de la révision du PLUi-H, document d'urbanisme et de planification permettant la mise en cohérence des politiques publiques

« Leff Armor communauté porte une ambition forte pour accompagner la mutation économique et s'engager dans une démarche de sobriété foncière. Le projet de Coat An Doc'h constitue un lieu d'expérimentation en la matière avec la définition d'un programme de renouvellement du site autour du réemploi et de la formation notamment sur la réhabilitation dans les métiers du bâtiment.

**Jean-Pierre Le Goux,**  
Conseiller délégué  
au Développement du site  
de Coat an Doc'h

territoriales et de la loi du 22 août 2021, dite « loi Climat et Résilience » fixant l'objectif de Zéro Artificialisation Nette (ZAN) à l'horizon 2050.

Dans ce contexte, Leff Armor communauté devra jouer un rôle prépondérant dans les années à venir et développer de nouveaux outils pour accompagner le parcours résidentiel des entreprises. L'enquête, qui portait également sur les attentes vis-à-vis du service développement économique, met en évidence ce besoin d'accompagnement technique.



### PERSPECTIVES 2023

- Lancement du curage des bâtiments à Coat an Doc'h
- Réhabilitation du bâtiment Don Rua à Coat an Doc'h pour la création d'un tiers lieu et d'espaces mutualisés pour l'accueil d'activités intégrant les transitions
- Refonte de la signalétique des ZAE avec nouvelle identité visuelle
- Dépôt du permis d'aménager pour la nouvelle zone de Plélo Sud 2



## Agir pour un tourisme durable sur le territoire

Toutes les actions engagées par l'Office de Tourisme Falaises d'Armor visent à rendre visibles et attractifs l'ensemble des patrimoines locaux dans une démarche d'expérience « cous'humain », dans le respect de l'environnement, sur l'ensemble du territoire et durant les quatre saisons.



« Notre territoire a la chance de bénéficier d'un cadre naturel et d'un patrimoine matériel et immatériel très riche. Il s'agit d'un lieu d'immersion et de plaisir formidable pour visiteurs et habitants. Dans le cadre d'un développement touristique atypique nouvelle génération, notre volonté est de le faire vivre et le valoriser dans une exigence de préservation de l'environnement.

**Laurence Corson,**

Vice-présidente au Développement touristique. Présidente de l'Office de Tourisme Falaises d'Armor

### VIVRE UNE EXPÉRIENCE EN SYNERGIE AVEC LA NATURE : DE L'ICE SWIMMING, EN PASSANT PAR LE WILD SWIMMING JUSQU'AU TRAIL

#### Ice Swimming

76 nageurs toutes catégories se sont présentés à Bréhec à Plouha aux compétitions des 1000, 500, 200, 100 et 50 mètres de nage hivernale en maillot de bain, dans une eau à 7 C°. Pour assurer leur sécurité, cette compétition unique en France nécessitait un encadrement important orchestré par l'Office de Tourisme Falaises d'Armor et le Comité Départemental de Natation.

De nombreux visiteurs (autour de 1000 sur les deux jours) sont venus encourager ces valeureux sportifs « givrés ».

#### Wild swimming et coasteering

Falaises d'Armor propose de vivre la mer sous un autre angle. Le coasteering, c'est comme le canyoning en rivière, mais au pied des falaises les plus hautes de Bretagne ! En 2022, 420 participants ont été enregistrés.

2022 a vu le lancement de l'activité Wild Swimming que l'on pourrait comparer à de la randonnée à la nage en haute saison. 36 personnes ont pu tester l'activité cette année.

#### Un territoire à vivre dans toutes ses composantes

Falaises d'Armor promeut le territoire sous tous ses angles. Peuvent être cités pêle-mêle : l'urbex à Coat an Doc'h, le tourisme économique, le vélotourisme, le patrimoine local...

La nature se vit aussi sur terre. Chacun peut profiter des chemins de randonnées librement mais Falaises d'Armor propose des activités pour les faire connaître tels que des trails.

### PERSPECTIVES 2023

- Création d'un nouveau site Internet
- Développement de nouvelles animations en rétro littoral
- Participation active à l'élaboration d'une stratégie de mise en tourisme du parc éolien offshore
- Co-création d'un outil « phygital » d'information à la clientèle touristique





# TRANSITION TERRITORIALE



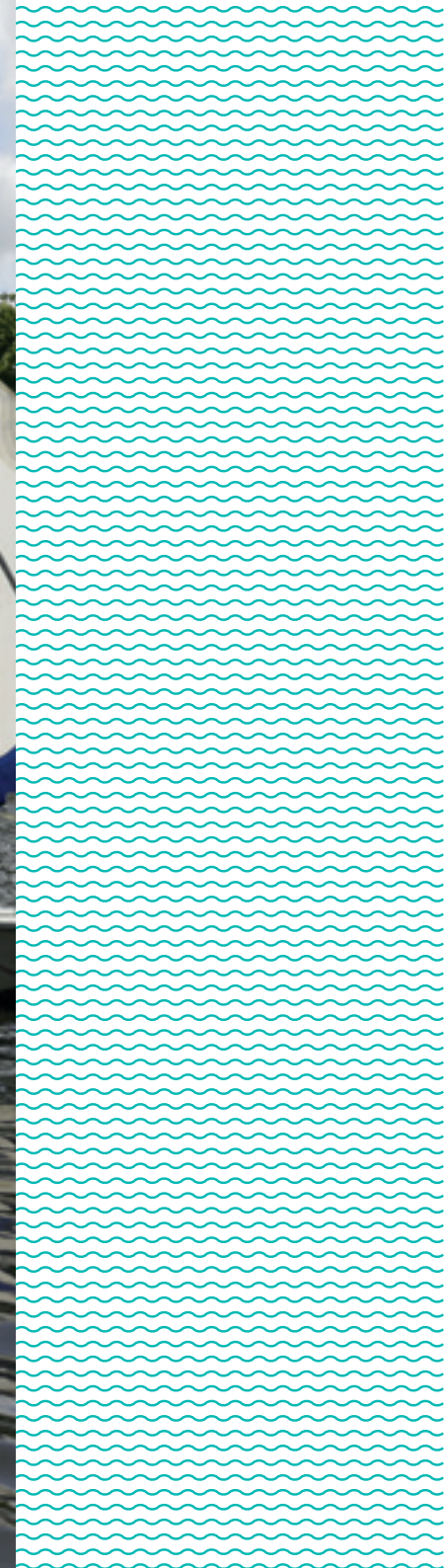
Offrir des logements diversifiés  
et adaptés à tous les publics

Valoriser le cadre de vie  
en affirmant son caractère rural

Organiser les mobilités  
sur le territoire

Un sport qui nous rassemble

Affirmer la place de la culture  
sur Leff Armor communauté





## Offrir des logements diversifiés et adaptés à tous les publics

La politique de logements sociaux, conjuguée avec le travail sur le Programme d'Intérêt Général « Précarité énergétique - Adaptation », vise à améliorer les conditions de vie des habitants les plus modestes et/ou les plus âgés, tout en préservant notre patrimoine immobilier caractéristique, le charme de nos centres bourgs. Cela participe à la vitalité du territoire tout en préservant nos ressources naturelles (foncier, biodiversité...).

La mise en place du Service Local d'Intervention pour la Maîtrise de l'Energie complète les dispositifs répondant à ces objectifs.

### 3 logements locatifs à destination des ménages modestes

Dans le cadre de sa compétence du logement et du cadre de vie, Leff Armor communauté contribue à améliorer les conditions de logement, de vie et d'accueil des populations. Ainsi, elle participe à des opérations de centre bourg et particulièrement par la réhabilitation de logements anciens vacants, avec pour objectif le développement du parc locatif social.

L'ancienne ferme « Brient » est située dans le centre-bourg, à proximité immédiate de la maison des associations



et sa halle couverte, de la maison de la petite enfance, de l'école publique et de la mairie. L'ensemble, à l'abandon, était constitué de 2 maisons d'habitation en pierres séparées par une ancienne étable et des bâtiments d'exploitation.

Aujourd'hui, les 3 logements locatifs sociaux construits par Leff Armor communauté composent un ensemble qui participe pleinement à la structuration et à la vie du bourg de la commune de Tressignaux.

L'ensemble est constitué de deux T3 et d'un T4 en individuel. Dans les deux



Revoir en vidéo la construction des abris de jardin par les Chantiers de Leff Armor en flashant ce code



« L'amélioration du cadre de vie, l'affirmation de notre identité, c'est aussi défendre la qualité de notre habitat et permettre à chacun de se loger sur le territoire et dans de bonnes conditions.

**Denis Manac'h,**  
Vice-président Urbanisme-Habitat

anciennes maisons d'habitation, deux pavillons sur 2 niveaux, accessibles en rez-de-chaussée. En extension et en continuité de l'existant après démolition de l'ancienne étable, un pavillon de plain-pied, entièrement adapté aux Personnes à Mobilité Réduite.

Les logements, organisés autour d'une cour commune, disposent chacun d'un jardin privatif. La réalisation des abris de jardin a été confiée aux Chantiers Leff Armor. Sous la conduite d'un encadrant technique, les agents en transition ont ainsi pu développer et valoriser leurs compétences professionnelles. La réussite de ce chantier ouvre de nouvelles perspectives de partenariat.

### PERSPECTIVES 2023

- Mise en œuvre d'un Observatoire de l'Habitat et du foncier.







## Valoriser le cadre de vie en affirmant son caractère rural

La politique d'Aménagement de la collectivité vise particulièrement à répondre à l'ambition partagée de mise en valeur de l'identité du territoire en le rendant « accueillant et agréable à vivre » tout en prenant en compte les considérations de développement durable et d'offre de services dans les centralités. La réduction des consommations énergétiques et la production d'une offre de logement qui réponde aux besoins de l'ensemble de la population sont également deux axes majeurs du projet de territoire et de la politique aménagement de la collectivité.

L'inversement de la dynamique d'étalement urbain par la maîtrise du développement et l'accompagnement des projets d'aménagement, le réinvestissement des friches, la densification, la réflexion autour d'un nouveau mode de développement moins consommateur d'espace, sont au cœur des enjeux du projet de territoire de Leff Armor communauté, notamment dans le cadre de la rédaction du Projet d'Aménagement et de Développement Durables (PADD).



« La révision du PLUiH dépasse la volonté de répondre à la loi. Nous voulons transcrire localement notre vision de l'avenir du territoire entre réponses aux besoins légitimes de chacun, affirmation de notre identité et transition écologique.

**Denis Manac'h**, Vice-président Urbanisme-Habitat

### Réviser le PLUiH pour intégrer les enjeux d'aujourd'hui et de demain

Leff Armor communauté a entamé la procédure de révision de son PLUiH en 2022 en faisant le choix d'internaliser une partie de l'élaboration. Elle peut s'appuyer sur l'Adeupa (l'agence d'urbanisme de Brest-Bretagne) pour l'accompagner sur la partie méthodologie et stratégie. De plus, le bureau d'étude Gama Environnement a été retenu pour réaliser le diagnostic des zones humides et l'évaluation environnementale.

Le travail de collaboration entre les

communes et l'intercommunalité est amené à s'intensifier en 2023 afin que chaque commune puisse travailler son projet de développement en cohérence avec les orientations et engagements communautaires. Une présentation de l'avancée des travaux en réunion publique est également à prévoir en 2023. L'objectif pour Leff Armor communauté est de proposer au débat le nouveau Projet d'Aménagement et de Développement Durables (PADD) en conseil communautaire et dans chacun des 27 conseils municipaux avant l'été 2023.



## Petites villes de demain

Leff Armor accompagne les communes inscrites dans le dispositif Petites villes de demain (PVD), c'est-à-dire Châtelaudren-Plouagat, Lanvollon et Plouha. L'année 2022 a permis de préciser le périmètre de l'Opération de Revitalisation du Territoire (ORT) et de définir les projets prévisionnels par année grâce au chargé de mission dédié financé par l'Agence Nationale de la Cohésion des Territoires (ANCT).

L'accompagnement et la mise en œuvre du volet opérationnel de l'ORT et le lancement d'une étude pré-opérationnelle OPAH-RU (Opération Programmée d'Amélioration de l'Habitat - Renouvellement Urbain) sont les principaux objectifs 2023 de la mission PVD.

## PERSPECTIVES 2023

- Poursuite de la révision du PLUiH
- Mise en œuvre des actions Petites villes de demain
- Poursuite de l'accompagnement des communes par le service

## Autorisation du Droit des Sols

Le service Autorisation du Droit des Sols (ADS) a pour l'année 2022, instruit un total de 2 726 dossiers soit 1 345 dossiers pondérés pour le compte des 27 communes.



Instruction par l'ADS de  
**2 726 dossiers**

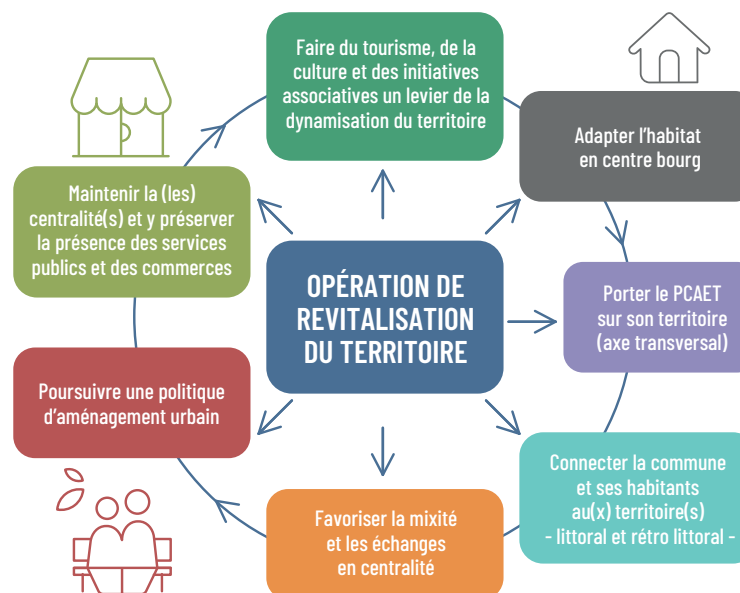
Au cours de l'année, Leff Armor communauté a accompagné les communes de Saint Fiacre, Pommerit-le-Vicomte, Châtelaudren-Plouagat, Plélo, Tréméven, Plerneuf, Tressignaux, Boquého, Le Faouët dans la faisabilité/élaboration de leurs projets ou dans la rencontre de porteurs de projet.

## FOCUS - Opération de Revitalisation du Territoire

L'Opération de Revitalisation du Territoire (ORT) est un nouvel outil, initié par l'Etat, à disposition des collectivités locales pour porter et mettre en œuvre un projet de territoire dans les domaines immobilier, urbain, économique et social, et ainsi redynamiser les centres anciens.

L'ORT de Leff Armor communauté se matérialise par une convention signée le 15 novembre 2022 entre l'Etat, Leff Armor communauté et les 3 communes « Petites villes de demain » (Châtelaudren-Plouagat, Lanvollon et Plouha), ainsi que la Région Bretagne, le Conseil Départemental des Côtes d'Armor et la Banque des Territoires.

L'objectif de cette convention est de créer une dynamique autour des communes de Châtelaudren-Plouagat, de Lanvollon et de Plouha, se répercutant sur l'ensemble des communes de Leff Armor communauté.





## Organiser les mobilités sur le territoire

Leff Armor est soumis à une forte dépendance aux transports individuels. 86 % des actifs de 15 ans ou plus ayant un emploi utilisent la voiture pour se rendre sur leur lieu de travail, (supérieur de 5 points à la moyenne bretonne) et les transports en commun sont trois fois moins utilisés par rapport à la moyenne bretonne (2% contre 6%). Dans le même temps, certaines personnes sont sans véhicule ou avec des véhicules de mauvaise qualité et certains couples possèdent un seul véhicule, ce qui pose des difficultés pour se déplacer.

Leff Armor communauté n'a pas pris la compétence mobilités. Néanmoins, un partage de la compétence mobilités a été acté entre la Région Bretagne et Leff Armor communauté. Plus précisément, il a été convenu d'une délégation de tout ou partie d'un service ou de plusieurs services, dans un esprit de coopération, et pour lesquels Leff Armor communauté exerce l'entière responsabilité de la gestion locale. L'étude mobilités vise à poser les contours du futur partenariat.

### Allô TAD confirme son attrait auprès des séniors

La dépendance à la voiture est une réalité dans nos territoires ruraux. Elle est nécessaire pour beaucoup de nos actes quotidiens. Pour les plus précaires et les plus âgés, elle est un frein à la socialisation, l'accès aux services, aux soins et aussi à l'emploi.

Pour tenter de pallier ces difficultés, Leff Armor a mis en place quelques dispositifs dont Allo'TAD, le dispositif de Transport à la Demande, orienté vers la lutte contre l'isolement des aînés.

Ce dispositif de Transport à la Demande, né en 2011, est majoritairement utilisé pour des déplacements médicaux et par des personnes âgées en moyenne de 68 ans.

En Conseil communautaire, les élus ont réaffirmé leur engagement pour la lutte contre la désertification médicale et ont proposé de s'engager dans cette voie en proposant de prioriser les déplacements vers les centres hospitaliers et les villes des intercommunalités voisines (Guingamp, Paimpol, Saint-Brieuc, Plérin).

« La voiture individuelle reste un mode de déplacement privilégié sur un territoire rural comme le nôtre. Je suis convaincu que nous parviendrons à trouver des solutions innovantes adaptées à notre territoire et aux besoins des populations pour réduire les déplacements individuels tout en créant du lien.

**Philippe Le Méhauté,**  
Conseiller délégué Développement sportif & Mobilité

### Mobi'Leff

Après le succès de sa première édition, Leff Armor communauté en partenariat avec Falaises d'Armor, Office de Tourisme communautaire, a reconduit la promotion de ses boucles cyclo-touristiques et innove en ajoutant des circuits de randonnée.

C'est Mobi'Leff, une fête grand public de la randonnée et du vélo pour promouvoir les mobilités douces. La manifestation s'est tenue le dimanche 15 mai. Les visiteurs ont pu parcourir des boucles de 7 à 40 km. Côté randonnée, des circuits étaient proposés. Un village d'animations était installé sur l'espace d'accueil de l'esplanade :

- « Savoir rouler à vélo » a fait le plaisir des petits et des grands : circuit d'habileté, de maniabilité de son vélo.
- Didouañ, Centre d'activités ludiques a proposé des essais de Vélo à assistance électrique et de trottinettes 3 roues.

Mobi'Leff a été l'occasion d'inaugurer

un nouveau circuit de randonnée créé par l'Office de Tourisme Falaises d'Armor : le circuit du Petit Écho de la Mode (19 km). Ce circuit a comme fil conducteur la rivière du Leff avec un départ du Petit Écho de la Mode situé dans la Petite Cité de Caractère de Châtelaudren-Plouagat et un passage au château de la Granville à Bringolo.

Au retour de leur rando pédestre ou cycliste, les participants se sont vu offrir un sac à dos « Le tour du Leff » et une gourde dans l'objectif d'être équipés pour les prochains tours.

### PERSPECTIVES 2023

- Maintien du service Allô TAD
- Des lignes de vélo comme des lignes de métro
- Étude d'appui à la définition d'une politique locale de mobilités



## Un sport qui nous rassemble

Leff Armor communauté participe à l'animation de la vie associative et plus particulièrement en matière de sport. L'objectif est cependant d'avoir une action à l'attention de tout le secteur associatif pour accompagner la population à chaque moment de sa vie, en fonction des besoins de chacun. L'action communautaire a une visée pédagogique, ludique et sociale. L'intercommunalité gère également des équipements sportifs.

### Après la COVID, la vie associative confirme sa vitalité

Cette année, 2 forums organisés sur les communes de Plélo et Pommerit-le-Vicomte ont permis à une centaine d'associations de mettre en valeur leur activité. En cette année post COVID on a pu noter une augmentation importante de la fréquentation de ces forums qui s'est aussi traduit par une augmentation des inscriptions dans les différentes associations.

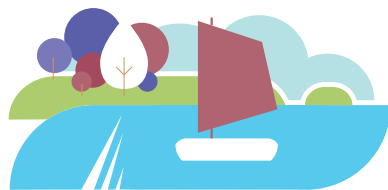
Le guide des associations en ligne recense 160 associations.



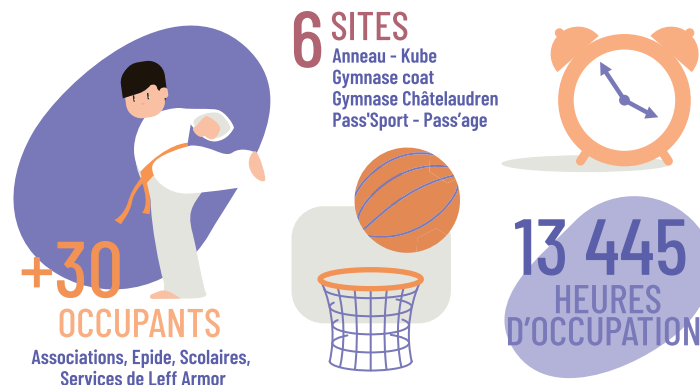
Retrouvez le guide des associations en flashant ce code

### Une année de voile impactée par la sécheresse

Cette année, les restrictions liées au manque d'eau n'ont pas permis d'accueillir de classes sur l'étang en septembre et octobre. Cela étant, 13 classes ont pu être accueillies sur les sites de Bréhec et Châtelaudren-Plouagat soit environ 350 élèves.



Une structure d'accueil de personnes en situation de handicap a également bénéficié d'un cycle de 5 séances au printemps sur l'étang.



« Le sport est au cœur de notre action mais il est évident que cela va bien au-delà de la gestion des équipements. Les bénévoles des associations permettent d'animer notre territoire, de le faire vivre. Il faut reconnaître, valoriser leur action qui participe à l'épanouissement des plus jeunes, à leur développement et accompagne la vie des adultes dans les différentes étapes de leur vie.

**Philippe Le Méhauté,**  
Conseiller délégué Développement sportif & Mobilité

### Des équipements sportifs au service des associations et des collectivités

5 équipements sportifs sont gérés en direct par Leff Armor communauté. 22 Associations différentes, 2 collèges, 3 écoles, les services communautaires et l'EPIDE utilisent ces équipements pour un volume de 13 500 heures hors compétitions du week-end.

### PERSPECTIVES 2023

- Études du Gymnase de Châtelaudren-Plouagat
- Projet de mise en place d'une station trail
- Réalisation d'un diagnostic visant à mieux connaître le tissu associatif





## Affirmer la place de la culture sur Leff Armor communauté

L'action culturelle communautaire a pour but de favoriser une forte dynamique culturelle locale permettant aux habitants d'accéder à une offre culturelle de proximité et de qualité, rééquilibrant ainsi certains aspects liés à la ruralité du territoire et participer à l'attractivité de Leff Armor communauté.

L'intercommunalité souhaite asseoir et faire rayonner sa politique culturelle sur l'ensemble de son territoire. Pour ce, elle a initié dès 2022 des projets de programmation, d'enseignement et d'éducation artistique et culturelle en partenariat avec des communes (le festival Leff Dance !, un orchestre à l'école à Plouvara, un parcours d'éveil et d'initiation en danse).

Ces projets qui constituent une dynamique et un cadre expérimental dans le but de construire progressivement un schéma de développement culturel avec les acteurs du territoire (communes, établissements, associations, habitants...), les artistes et les partenaires institutionnels.

### En 2022, la saison culturelle a retrouvé une situation d'activité quasi à la normale post Covid

Une année d'activités à la hausse avec la création d'un nouveau festival Leff Dance ! en mars, des projets soutenus dans le cadre du Plan de Relance (résidence et diffusion), le lancement de l'Orchestre à l'École à Plouvara et de nouveaux parcours d'éveil et d'initiation en danse dans les écoles et collèges du territoire.



Dans un contexte socio-économique en forte tension, la présence du public est demeurée fragile, hormis les festivals (Leff Dance ! et L'Effet Mode) et l'exposition estivale Hommage à la Bretagne.



« La culture est un socle du vivre ensemble, un rempart aux tentations grandissantes de l'individualisme et du repli sur soi. Parce que la culture contribue activement à l'attractivité du territoire, participe au bien-être de chacun, renforce la vie sociale et la vie artistique à travers des temps récréatifs, d'apprentissages et d'enrichissements essentiels, Leff Armor communauté s'engage avec volontarisme dans le développement culturel pour l'ensemble des habitants des 27 communes du territoire communautaire.

**Joël Heuzé,**  
Vice-président au développement culturel







## FOCUS : Leff Dance !

### Leff Dance ! Première édition du 23 au 26 mars 2022

Scène de territoire pour la danse en Bretagne, la saison culturelle de Leff Armor communauté a inauguré Leff Dance ! en 2022 un festival pour toutes celles et ceux qui veulent se mettre en mouvement, réveiller les corps, toutes les physionomies, les mettre en jeu et en joie à l'éveil du printemps.

### Une programmation Tous publics qui maille le territoire

Faite de spectacles, de films, une exposition, un atelier de danse parents-enfants et des présentations de travaux d'élèves.

### Dans 10 communes de Leff Armor communauté

Afin d'assurer une meilleure présence artistique sur le territoire, le souhait était que cette saison culturelle se développe davantage hors des murs du pôle culturel. Dans ce souci de proximité, Leff Dance ! s'est déployé dans 10 communes de Leff Armor communauté, chacune partenaire de l'événement.

### Des tarifs et un Pass attractif pour découvrir plusieurs propositions

Un pass avantageux a permis à près de 2 000 spectateurs d'accéder à l'ensemble des propositions de cette première édition.



## PERSPECTIVES 2023

- Signature du Pacte culturel avec la Région Bretagne
- Consolidation de la programmation « hors les murs » avec les communes du territoire.
- Consolidation des projets d'éducation artistique et culturelle
- Organisation de Leff Dance !
- Accompagnement à la création de projets chorégraphiques

# TRANSITION SOLIDAIRE

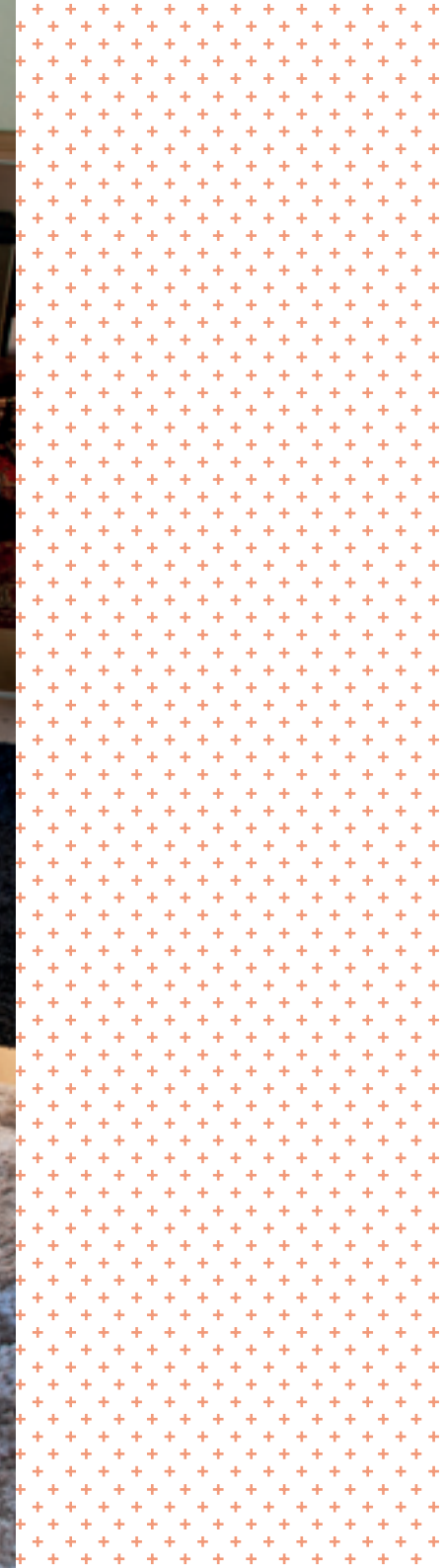


Permettre l'accès à la santé  
et aux soins

Favoriser le bien vieillir  
sur le territoire

Faciliter l'accueil des plus jeunes

Favoriser le maintien des jeunes  
sur le territoire







## Permettre l'accès à la santé et aux soins

**E**n lien avec Guingamp Paimpol Agglomération, le Centre Intercommunal d'Action Sociale (CIAS) de Leff Armor porte une action forte pour lutter contre la désertification médicale. Face au déclin de la démographie médicale et aux attentes des nouvelles générations, le CIAS travaille sur l'attractivité du territoire et la mise en réseau des professionnels de santé. Une action autour de la prévention est également menée pour réduire le recours aux soins tant que possible.



Leff Armor communauté et Guingamp Paimpol Agglomération sont engagés avec l'Agence Régionale de Santé Bretagne pour un nouveau Contrat Local de Santé (CLS) sur la période 2021-2026. Une des priorités de ce CLS est de favoriser l'accès aux soins des habitants. En effet, la présence médicale sur nos territoires est à la fois synonyme de la qualité de vie et d'attractivité pour les populations. Cette question est au cœur des préoccupations des habitants, des professionnels de santé et des élus.



Plusieurs actions sont déployées :

- Accueillir les internes de médecine
- Sensibiliser à la Maîtrise de Stage. En effet, il est rare de constater que des médecins s'installent sur un territoire sur lequel ils n'ont jamais pratiqué (ni en stage ni en remplacement).

### 2 soirées d'accueils des internes en médecine générale pour lutter contre la désertification médicale

La 1<sup>re</sup> édition des « soirées de bienvenue » à destination des internes de médecine (hospitalier ou ambulatoire) s'est tenue en mai 2022.

L'objet de cette rencontre est de leur permettre de tisser du lien entre eux mais aussi, de rencontrer des maîtres de stage, favoriser le lien ville-hôpital, mais aussi leur permettre de découvrir le territoire sous différents aspects et ce, à l'occasion d'une rencontre conviviale dans un lieu aussi chaleureux qu'atypique.

Une seconde édition s'est tenue en novembre au Petit Écho de la Mode.

### Mise en œuvre du Contrat Local de Santé

Dans le cadre du Contrat Local de Santé, Leff Armor porte avec Guingamp Paimpol Agglomération différentes actions de sensibilisation et/ou de formation :

- En mars 2022, 2 soirées ont facilité les échanges et témoignages sur le thème « La vie après le suicide d'un proche »
- Des ateliers, « Ma fourchette change d'assiette », ont été organisés en juin 2022 au Petit Écho de la Mode pour sensibiliser les participants au lien entre alimentation équilibrée et santé environnement, dans un budget maîtrisé.

- Mai et novembre : 2 soirées d'accueils des internes.
- Une semaine d'information sur la santé mentale a pu se tenir à Châtaudren-Plouagat avec des formations aux premiers secours en santé mentale du 10 au 23 octobre

Qui plus est, dans la logique de la politique de l'accès aux soins pour tous, Leff Armor communauté a signé une convention de partenariat avec Mutuelle Just, mutuelle aux tarifs négociés et acteur de l'économie sociale et solidaire.

L'enjeu est que personne ne renonce à des soins, faute de moyens financiers.

« L'accès aux soins est un vecteur d'attractivité. Plus encore, il est un devoir pour nous d'offrir un maillage sanitaire permettant l'accès à une offre de qualité et diversifiée pour tous, notamment les plus fragiles.

**Sandrine Geoffroy,**  
Vice-présidente  
au Développement social



### PERSPECTIVES 2023

- Mise en œuvre des actions du Contrat Local de Santé pilotées par le CIAS.



## Favoriser le bien vieillir sur le territoire

À l'instar de nombreux territoires, la population de Leff Armor communauté a tendance à vieillir. Sur un territoire rural, la problématique des déplacements, de l'accès aux services et notamment aux soins est centrale. Pour y répondre, Leff Armor communauté a structuré une gamme complète de services pour répondre aux besoins des populations âgées tout en prévenant la perte d'autonomie.

### Une importante offre de services à destination des seniors et des personnes en situation de handicap

- Un Service de Soins Infirmiers à Domicile (SSIAD) ayant pris en soin 89 patients différents pour 85 places – en moyenne 61 patients chaque jour
- Un Service d'Aide et d'Accompagnement à Domicile (SAAD) qui effectue un volume horaire annuel d'environ 68 000 heures auprès de 575 bénéficiaires
- Un Service de portage de repas qui livre près de 14 500 repas par an,
- Un Service de téléassistance – 57 bénéficiaires,
- Un Service de bricolage-jardinage qui réalise plus de 900 heures par an.

Ces services sont complétés par des actions de prévention de la perte d'autonomie : café des aidants, réseau de visiteurs, ateliers jeux...



Aide et accompagnement à domicile

**68 000**  
heures  
auprès de  
**575**  
bénéficiaires

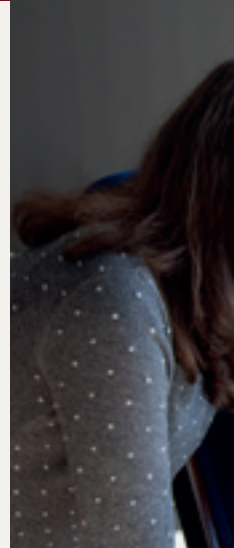
« Favoriser le bien vieillir, c'est assurer la possibilité pour nos aînés de rester à domicile dans de bonnes conditions par des missions quotidiennes des services à domicile et des actions de prévention de la perte d'autonomie. Cela passe également par un accompagnement par des professionnels formés et reconnus.

**Sandrine Geffroy,**  
Vice-présidente au  
Développement social

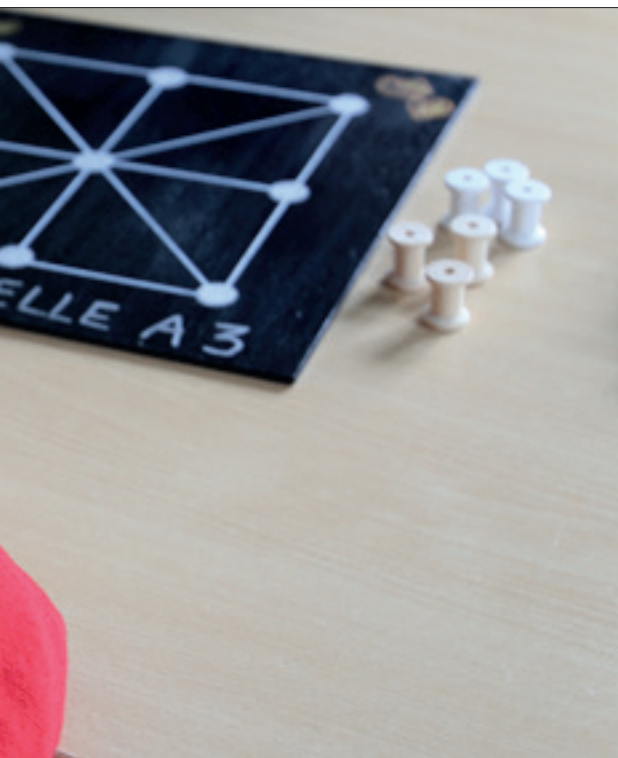


Le mardi 1<sup>er</sup> février 2022, la mutualité française a proposé de participer à un parcours prévention pour échanger avec un ou des professionnel(s) et d'autres personnes concernées pour réfléchir ensemble au rôle d'aidant, à ses difficultés mais aussi à ses richesses !

Enfin, une convention de partenariat avec la plateforme de répit des aidants de personnes en situation de handicap, portée par Handicap 22, a été signée en 2022.







### FOCUS - Promotion des métiers

#### Actions d'amélioration continue de l'offre de services et d'attractivité des métiers des aidants

Leff Armor communauté valorise les métiers des aidants pour accompagner le vieillissement de la population au travers d'un ensemble d'actions :

- Participation au forum de l'emploi
- Réflexion sur la réorganisation des plannings pour une meilleure conciliation vie privée-vie professionnelle
- Diminution des déplacements, moins de découpage dans les journées de travail, meilleur suivi des usagers
- Mise en place du tutorat au SAAD afin de favoriser l'intégration des nouveaux agents.



### PERSPECTIVES 2023

- Finalisation du projet de service
- Poursuite du travail sur l'attractivité des métiers du domicile
- Réflexion sur le rapprochement du SAAD et du SSIAD
- Poursuite de l'analyse des besoins sociaux
- Mise en place de nouvelles actions afin de compléter l'offre actuelle sur le volet « *prévention de la perte d'autonomie* »,



## Faciliter l'accueil des plus jeunes

### PETITE ENFANCE

Le service Petite Enfance de Leff Armor communauté propose un choix de services et un accompagnement aux parents, futurs parents dans leur démarche pour de l'accueil individuel et collectif sur 3 sites : la Cabane des P'tits Loups à Châtelaudren-Plouagat (crèche de 25 places, 1 antenne du RPE, 1 antenne du LAEP), Leff'rimouz à Plerneuf (crèche de 15 places) et la Maison de la Petite Enfance à Tressignaux (crèche de 45 places, 1 antenne du RPE et 1 antenne du LAEP).



**24 DÉPARTS**  
d'assistantes maternelles  
**13 ARRIVÉES**



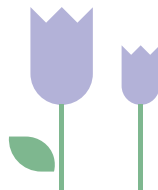
**2 NOUVELLES**  
**MAISONS**  
d'assistantes maternelles

**1 ASSISTANTE**  
**MATERNELLE SUR 5**  
**A PLUS DE 55 ANS**



**212 enfants**

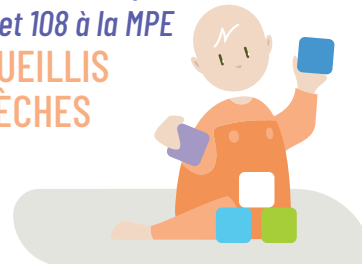
68 à la Cabane des P'tits loups,  
36 à Leff'rimouz et 108 à la MPE  
**ONT ÉTÉ ACCUEILLIS**  
**DANS LES CRÈCHES**



**133**  
**PRÉ-INSCRIPTIONS**  
en crèches enregistrées



**195 assistantes**  
**maternelles**  
agréées se situent sur Leff Armor  
mais leur nombre va en diminuant





### LES ESSENTIELLES : Pénurie de professionnelles et valorisation du métier d'assistante maternelle

Au regard de la diminution du nombre d'assistantes maternelles (moins 25%) sur Leff Armor communauté ces 5 dernières années, il peut s'avérer difficile pour les familles de trouver un mode d'accueil pour les jeunes enfants sur le territoire.

Le manque de reconnaissance par la société est l'une des difficultés pointées par les assistantes maternelles en activité. Ce qui pousse parfois certaines d'entre elles vers d'autres horizons professionnels.

De ces différents constats est né le projet de valorisation et de promotion du métier d'assistantes maternelles à travers la réalisation d'un clip vidéo. L'objectif de ce clip est de donner l'envie à de nouvelles personnes de s'installer comme assistante maternelle agréée sur le territoire, tout en valorisant les professionnelles déjà en exercice.

Réalisé par une vingtaine d'assistantes maternelles du territoire (sur 9 mois), le clip vidéo « ESSENTIELLES » valorise et promeut le métier d'assistantes maternelles.



Revoir le clip  
« Essentielles »  
en flashant ce code

### PERSPECTIVES 2023

- Amélioration de la connaissance des partenaires afin d'accompagner les familles en parcours d'insertion.
- Mise à jour de l'appel à projet PIAJE (plan d'investissement pour l'accueil du jeune enfant) afin de redéfinir les communes prioritaires.
- Promouvoir les métiers de la petite enfance

« Leff Armor communauté porte une politique volontariste d'accueil et de services aux familles et aux plus jeunes. Il s'agit pour nous d'un facteur d'attractivité des familles et d'une exigence pour favoriser l'épanouissement des enfants mais aussi de leurs parents. Nous sommes un territoire d'accueil.

**Nadia Le Hégarat,**  
Vice-présidente Petite Enfance, Enfance-Jeunesse-Animation







# Favoriser le maintien des jeunes sur le territoire

## ENFANCE, JEUNESSE ET ANIMATION

### Les missions du service Enfance, Jeunesse, Animation s'articulent autour de trois axes :

Leff Armor propose ainsi diverses solutions d'accueil dès les plus jeunes âges jusqu'à l'adolescence :

#### 1 Les centres de loisirs.

Ils accueillent les enfants à partir de 3 ans sur les mercredis et les vacances scolaires. Une offre particulière existe pour les adolescents avec un local ados à Blanchardeau et un autre au Pass'Age.

#### 2 Le Cap-sport.

Il permet aux jeunes de pratiquer une activité sportive ou culturelle sous la forme de stage. L'objectif est également de permettre aux enfants de découvrir de nouveaux sports.

#### 3 Le service Information Jeunesse

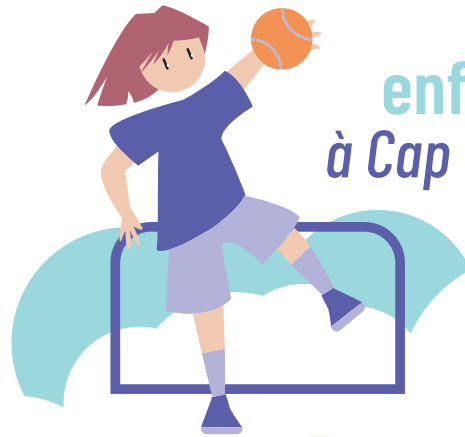
Il accompagne les jeunes à partir de 15 ans en leur apportant des réponses sur l'orientation, le logement, les études à l'étranger... Ce service gère également différents dispositifs comme le Pass'Engagement ou les missions argent de poche. Dans le cadre de leurs missions, les agents de ce service interviennent régulièrement dans les collèges du territoire.

# 1 555 enfants

*dans les accueils de loisirs  
sans hébergements*



# 261 enfants à Cap Sport



# 79 jeunes

*pour mission argent de poche*

# 5 bourses à projets 8 Pass' Engagement



En matière d'accueil de loisirs, la demande dépasse les capacités d'accueil le mercredi sur tout le territoire. Cela a nécessité la mise en place de listes d'attente pour gérer ce manque de place. Pour autant, le recrutement des animateurs sur les mercredis et les petites vacances est plus compliqué que par le passé.

Sur la période estivale, il est à noter une augmentation sensible de la fréquentation sur les ALSH de Plouha, de Pommerit-Le-Vicomte et de Boquého.

Deux nouveautés se font jour sur le Cap-Sport en 2022 avec une harmonisation complète du dispositif sur tout le territoire depuis le mois d'avril. Pour la première année, une proposition d'activités sur la première semaine des vacances de Noël.



**Des transitions écologiques, sociales  
et solidaires : signature Convention  
Territoriale Globale avec la Caf - Avril 2022**

« La politique de maintien des jeunes sur le territoire, c'est pour nous la volonté de garder nos futurs talents mais c'est aussi et surtout le désir d'accompagner le développement et l'autonomisation des futurs adultes. C'est leur donner les clés pour s'épanouir dans un monde qui change fortement.

**Nadia Le Hégarat,**  
Vice-présidente Petite  
Enfance, Enfance-  
Jeunesse-Animation

### PERSPECTIVES 2023

- À partir du diagnostic jeunesse, travailler sur l'élaboration d'une nouvelle politique en direction de la jeunesse,
- Renouveler l'expérience Coopérative Jeunesse de Service sur l'été 2023
- Adapter l'offre ALSH aux besoins : ouverture de 2 nouvelles antennes



### COOPSKOUAD SERVICES

**Agés de 16 à 18 ans, 13 jeunes du territoire ont géré une entreprise coopérative pendant 2 mois**

La première Coopérative Jeunesse de Service (CJS) a été mise en place sur l'été 2022. Les Coopératives Jeunesse de Services (CJS) offrent un cadre d'apprentissage et d'expérimentation de l'économie sociale et solidaire pour les jeunes de 16 à 18 ans. L'accompagnement des jeunes dans le développement économique et dans les nouveaux modèles est un axe de développement important pour Leff Armor communauté.

La CJS était basée à Châtelaudren-Plouagat. 13 coopérants se sont investis dans cette structure coopérative (8 filles et 5 garçons). Les coopérants avaient entre 16 et 18 ans et venaient de différentes communes du territoire.

Concrètement, les coopérants ont réalisé 41 devis et ont réalisé 19 contrats pour un chiffre d'affaire total de 4 938,55 € HT. Le salaire moyen des coopérants

s'élève à 212,83 € net pour 129,70 heures. Certes, les coopérants s'étaient fixé un objectif à 8 000 € mais le résultat était bien plus important. Les coopérants ont vécu une expérience extraordinaire et extrêmement riche. La cérémonie de clôture en a laissé le témoignage.

#### La CJS a apporté aux coopérants :

- Renforcement de la confiance en soi et de l'estime de soi mais aussi des compétences relationnelles, techniques et de la capacité à agir,
- Aventure humaine extrêmement riche, permettant la découverte des principes coopératifs et démocratiques,
- Une meilleure connaissance des différents acteurs qui agissent sur le territoire de Leff Armor tout en renvoyant une image positive de la jeunesse.



# POUR ALLER PLUS LOIN

...

Construire son autonomie numérique à tout âge

Un territoire 100% connecté à la fibre d'ici 2026

Des femmes et des hommes pour mettre en œuvre le projet

Nous engager pour une société plus représentative

Leff Armor communauté en transition

Retour sur la délégation à Madagascar

L'achat public au service des politiques territoriales

Exécution du budget 2022









## Construire son autonomie numérique à tout âge

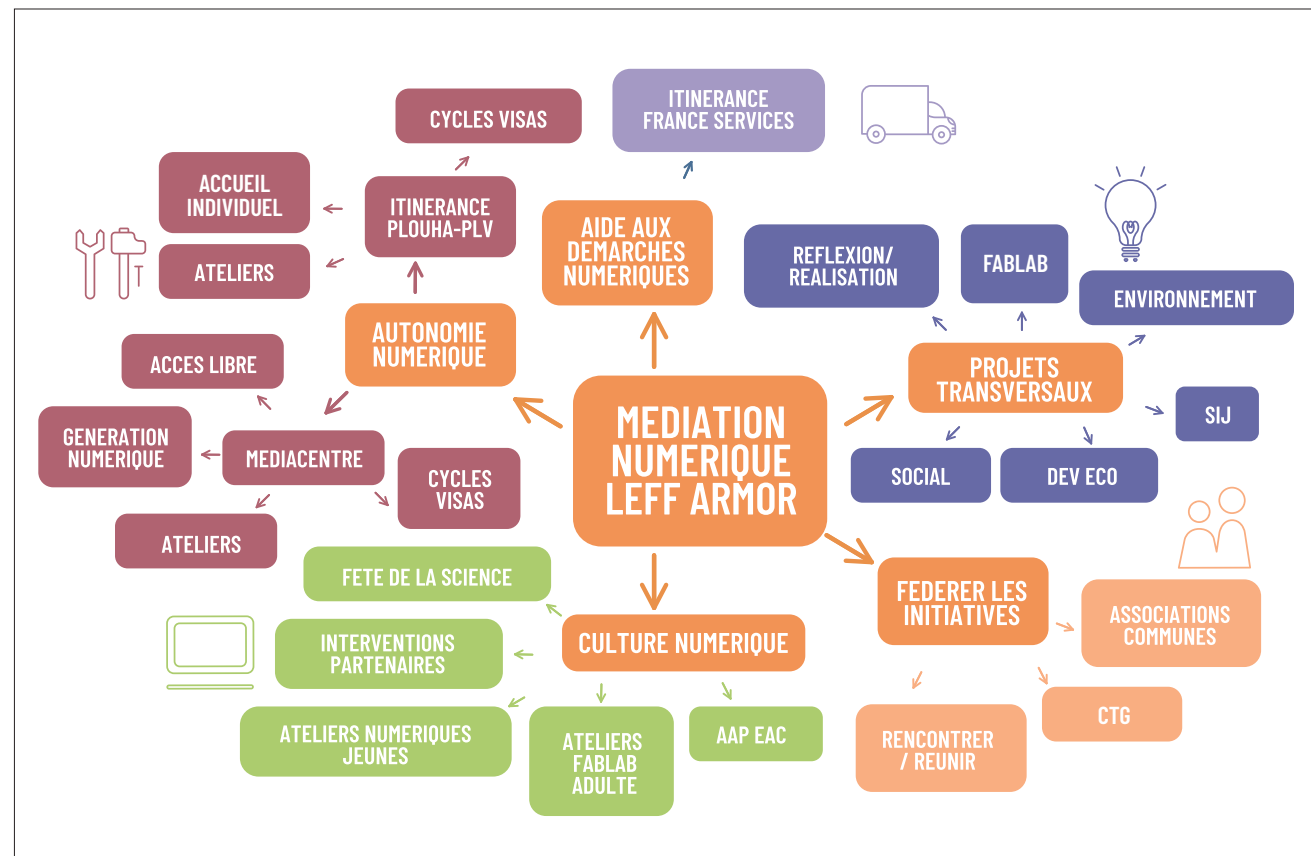
La digitalisation de l'économie et de l'administration nécessite un accompagnement au travers de la médiation numérique pour maîtriser les outils de bases, les connaître pour savoir communiquer avec, faire des démarches administratives...

Le service de médiation numérique de Leff Armor communauté propose d'accompagner l'utilisateur face à la digitalisation de nos modes de vies quel que soit l'âge.



### Le service de médiation numérique porte les missions suivantes :

- Apporter une aide à la réalisation de démarche en ligne au travers de l'itinérance France Services
- Amener les usagers vers l'autonomie numérique
- Permettre le développement de la culture numérique pour tous







## Un territoire 100% connecté à la fibre d'ici 2026

**M**égalis Bretagne construit le réseau public régional de fibre optique avec l'appui financier des collectivités bretonnes dont Leff Armor communauté et ses communes membres. L'objectif est de raccorder 100% des Bretons à cette technologie d'ici la fin 2026.

Ce chantier gigantesque pour la Bretagne est en passe d'aboutir. Des milliers de foyers et d'entreprises sont raccordables au fur et à mesure au Très Haut Débit. Ce service est capital désormais. Il s'agit d'une demande régulière à l'installation que ce soit pour habiter ou pour travailler notamment sur les territoires ruraux.

Ces opérations sont co-financées par l'Union Européenne (FEDER), l'Etat (Fonds national pour la société numérique), la Région Bretagne, les Départements, les Communautés de communes et les communes (pour Leff Armor).

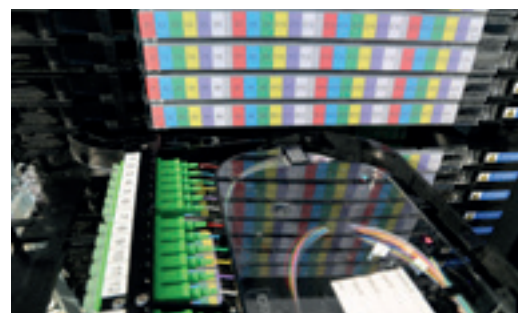
Pour Leff Armor, cela représente un programme pluriannuel d'investissement de **6 368 895 €** sur la période 2019-2027.

Fin 2022, **3,179 M€** de participation ont été versés à Mégalis.



« Nos vies sont de plus en plus connectées. Le télétravail se développe et permet l'accueil de nouvelles populations. L'ouverture de nouveaux tiers-lieux en témoignent. Les entreprises ont besoin du très haut débit pour échanger et travailler en réseau. Nos loisirs et nos démarches administratives sont maintenant en ligne. Leff Armor communauté et les communes du territoire, avec la Région Bretagne et les collectivités bretonnes, se saisissent pleinement de cet enjeu en investissant pour l'avenir.

**Jean-Paul Le Vaillant,**  
Vice-président Services Techniques,  
Mutualisation, Fibre optique



Revoir la vidéo  
« La fibre pour tous  
en Bretagne »  
en flashant ce code





## Des femmes et des hommes pour mettre en œuvre le projet

**E**n 2022, l'effectif de Leff Armor communauté est composé de 300 agents : 235 sur des emplois vacants et 72 agents qui viennent renforcer les équipes.

52 stagiaires sont venus découvrir ou se former aux métiers de la fonction publique.

L'effectif du CIAS en 2022 regroupe 98 agents dont 27 en contrat pour remplacer les agents indisponibles temporairement.

L'année 2022 a été marquée par des mobilités et le service RH a organisé 49 recrutements suite à des mobilités internes ou externes ou des départs à la retraite, ou suite à des décisions de créations de postes.

Cette année, 157 agents ont pu bénéficier d'au moins une formation professionnelle. 291 formations ont été suivies, ce qui a représenté au total 600 jours.

### Focus sur les élections professionnelles

L'année 2022 a été marquée par l'organisation des élections professionnelles. Le 8 décembre 2022, les agents inscrits sur les listes électorales ont été appelés à voter pour les représentants du personnel. Le taux de participation à la fin de cette journée était de 44.07%.

Deux syndicats ont présenté des listes de candidats. 78.6% des votants ont élu la CGT contre 21.4% pour la CFDT.

La CGT a donc obtenu 8 sièges (4 titulaires et 4 suppléants) au sein de l'instance paritaire du Comité Social Territorial et de la Formation Spécialisée en Santé Sécurité et la CFDT a obtenu 2 sièges (1 titulaire et 1 suppléant).

« Tous ces enjeux ne sauraient être appliqués sans compter sur les 300 agents œuvrant chaque jour au service des habitants. Rémunérations, attractivité des métiers de la fonction publique, formation, dialogue social, qualité de vie au travail, sont des paramètres déterminants pour la qualité de nos services publics.

**Jean-Baptiste Le Verre,**  
Vice-président Ressources Humaines,  
modernisation de l'action publique



### Le Comité Social Territorial

C'est une instance consultative de représentation des agents de la collectivité. Il est consulté sur des questions collectives ayant un impact sur le personnel et l'organisation de travail. Il donne un avis préalable.

Il est composé de deux collèges : représentants du personnel et représentants de l'autorité territoriale. Leff Armor communauté a fait le choix d'une instance paritaire, c'est-à-dire que le nombre de représentants entre chaque collège est égal.



## Nous engager pour une société plus représentative

**D**e par la loi du 4 août 2014 pour l'égalité réelle entre les femmes et les hommes, Leff Armor doit réaliser un rapport annuel sur la situation en matière d'égalité entre les femmes et les hommes, préalablement aux débats sur le projet de budget.

Ce rapport porte sur la situation en interne, sur les ressources humaines, et sur le volet territorial, dans le cadre des politiques publiques.

Pour le rapport 2022, Leff Armor communauté a décidé de se fixer des objectifs volontaristes. Au-delà des chiffres, ce qu'il convient de retenir, c'est la volonté d'agir sur le sujet et d'entamer une démarche visant à embarquer tous les acteurs sur cet objectif d'égalité réelle.



INDICATEURS	RAPPORT 2022	CIBLE 2025	SOURCES	OUTILS
Taux d'emploi des femmes de 15 à 64 ans	66,5 %	68 %	INSEE RP	www.observatoire-des-territoires.gouv.fr
Part des femmes à temps partiels	30,6 %	28 %		
Part des hommes à temps partiels	7,3 %	10 %		
Part des femmes parmi les salariées ne bénéficiant pas d'un cdi	17 %	15 %		
Part des non diplômées de 15 ans et plus et non scolarisées	29,1 %	27 %	INSEE RP	www.armorstat.com
Salaire net horaire moyen (écart femmes-hommes)	-1,59 €	-1 €	INSEE DADS	
Demandes de Pass Commerce et Artisanat (% femmes)	47,37%	50%	Chiffres du service développement économique de Leff Armor communauté	
Nombre de création d'entreprises par des femmes	Données indisponibles sur Leff Armor communauté			

L'ensemble de ces cibles peuvent entrer en correspondances avec la politique de ressources humaines de Leff Armor communauté. Il s'agit d'être « exemplaire » dans les objectifs annoncés et leurs mises en œuvre.



## Leff Armor communauté en transition

**P**our aller plus loin, Leff Armor communauté a décidé de permettre aux agents de mener une démarche interne, personnelle et volontaire d'appropriation des transitions. Dénommée Leff Armor en Transitions, sa vocation est de rendre la transition écologique concrète pour les agents (comme avec la fresque du climat) et d'enclencher la sobriété au sein de notre Communauté de communes, de créer une dynamique collective et de favoriser l'interconnaissance.

### En interne aussi on accompagne le changement, en commençant par une prise de conscience

Face à l'urgence climatique, chacun doit être formé aux bases scientifiques du climat pour comprendre la situation, décrypter les informations, se faire une opinion, agir vite et accepter collectivement les changements à faire.

Leff Armor communauté a donc proposé à ces agents un temps d'animation autour de la Fresque du climat. Cet atelier a été proposé à toute personne volontaire et curieuse de comprendre les effets du dérèglement climatique, tant au niveau professionnel, qu'au niveau personnel.

L'idée est que chacun, à son niveau, puisse contribuer à accompagner la collectivité dans cette lutte, qui est désormais la ligne directrice



commune à toutes nos politiques publiques (cf. projet de territoire, Plan Climat, ...).



### Une vingtaine d'agents a participé aux ateliers «Fresque du Climat» le vendredi 9 décembre 2022

Animé par Gaëlle Lescombat de FACEiCi, membre de l'association la Fresque du Climat, cet atelier ludique basé sur 42 cartes issues des travaux du GIEC, permet de sensibiliser de façon collaborative aux changements climatiques.

Par groupe de 5 à 6 personnes, les agents étaient invités à construire une fresque partant des causes du dérèglement climatique pour arriver à ses conséquences.

Une des premières conclusions est qu'il faut agir vite. Malgré la situation alarmiste dont chacun est conscient, le retour sur expérience est satisfaisant pour les participants.

L'atelier s'est terminé par une réflexion sur l'empreinte carbone des collectivités et les actions, déjà en places ou à mettre en œuvre, pour atténuer les effets du changement climatique et s'adapter.





## Retour sur la délégation à Madagascar

Leff Armor communauté est partenaire, avec d'autres collectivités des Côtes-d'Armor, de la commune de Miandrarivo à Madagascar. Cette coopération est un véritable partage d'expérience et un enrichissement culturel et technique des différentes parties.



Une délégation des différentes partenaires, l'Afdi (Agriculteurs français et développement international), Guingamp Paimpol Agglomération, Leff Armor communauté, Saint-Méen/Montauban s'est rendue sur site en octobre 2022 pour

- Rencontrer les interlocuteurs malgaches
- Faire le point sur les objectifs de la convention avec l'APDIP (Association des Paysans pour le Développement Inter Professionnel) et mesurer l'impact de leur action sur le terrain
- Faire le point sur les objectifs de la convention avec Miandrarivo (nouvelle commune partenaire)
- Fédérer les EPCI bretons sur la coopération avec Madagascar et partager les regards et analyses

### Il ressort de cette visite les problématiques suivantes :

#### L'insécurité liée aux vols de zébus fragilise l'économie agricole dans son ensemble :

- Force de travail (labour notamment) et fertilisation des terrains
- Disparition d'une richesse économique

#### Les impacts du dérèglement climatique sont fortement ressentis :

- Saison des pluies plus tardive et plus courte
- Impacts sur la production de riz et autosuffisance alimentaire
- Pas ou peu de filet de sécurité des pouvoirs publics

#### Une faible sécurité foncière :

- La sécurisation du foncier progresse à un rythme faible

Ces enjeux, bien que propres à Madagascar et Miandarivo, sont une source d'enseignements précieux pour notre intercommunalité notamment face au dérèglement climatique et à la raréfaction de la ressource en eau.



### PERSPECTIVES 2023

Une visite d'une délégation malgache se tiendra au printemps 2023. Elle sera l'occasion de faire le point sur les projets et l'occasion d'échanges sur les pratiques et techniques de chacun :

- Réflexion sur un projet de bibliothèque partagée
- Appui au projet de Lycée
- Aide à l'ingénierie sur le projet d'assainissement et d'eau potable
- soutien au projet de réhabilitation de la maison du peuple.



## L'achat public au service des politiques territoriales

La commande publique est un service support de Leff Armor communauté. Tout comme les finances, l'administration générale, les services techniques, l'informatique ou la communication ; il est essentiel à la réalisation des missions des autres services pour la réalisation des études préalables, des travaux pour construire ou rénover des bâtiments, rénover le réseau d'eau potable, etc.

De plus en plus, le service essaye de s'inscrire dans une démarche plus exigeante afin d'accompagner l'insertion des publics éloignés de l'emploi ou en favorisant les produits les plus vertueux pour l'environnement.

La clause d'insertion professionnelle est un dispositif qui, dans le cadre d'un marché public, permet à des personnes éloignées de l'emploi de bénéficier d'heures de travail. En effet, une partie du travail généré par un marché public peut leur être réservé.

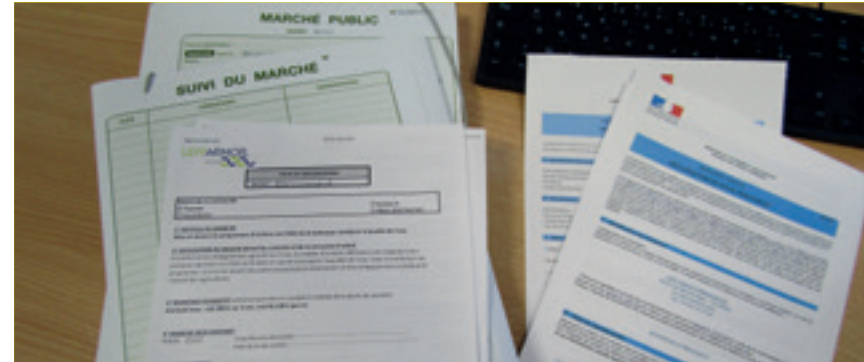
De même, l'insertion de critères carbone dans les marchés publics vise à répondre à l'exigence environnementale face au changement climatique et au devoir d'exemplarité de la collectivité.



Dans les années à venir, Leff Armor communauté sera de plus en plus vigilant en la matière.

Il est à noter toutefois que des marchés « réservés » sont :

- L'entretien des espaces verts attribué à ANRH (Association pour l'insertion et la réinsertion professionnelle et humaines des handicapés) de Lannion pour un montant annuel de 38 396,02 € HT.
- Le nettoyage des vitres attribué à NSI (Entreprise d'insertion) de Ploumagoar pour un montant annuel maximum de 20 000,00 € HT



« Toutes les collectivités publiques font face à un défi immense. Face aux transitions écologiques, certains n'hésitent plus à parler d'un « mur » d'investissements. Leff Armor communauté s'engage résolument face à ces enjeux inédits en construisant un budget à la hauteur de nos responsabilités et réalistes face à nos ressources fragiles.

**Alain Séhan,**  
Vice-président Finances et pacte financier et fiscal,  
commande publique

En 2022, le service a lancé :

66 consultations

Permis  
l'attribution  
de 82 marchés

3 716 882,60€ HT

Montant total HT



## Exécution du budget 2022

# 60 M€

Le budget 2022 est le premier budget de mise en oeuvre du projet de territoire. Un budget ambitieux et prudent

## 40,5 M€

Fonctionnement

## 19,5 M€

Investissement

14 M€ d'investissements (tous budgets confondus) :

Autres 53 000 €

Travaux et études environnementales 227 560 €

Services à la population / Enfance-Jeunesse, Petite Enfance 266 765 €

Gestion courante et bâtiments 483 400 €

Gestion des déchets 580 400 €

Développement culturel, touristique et sportif 589 300 €

Aménagement, Habitat et Urbanisme 713 300 €

Très Haut Débit 1 091 229 €

Développement économique et insertion 1 902 059 €

Eau potable 2 525 744 €

Assainissement

5 660 268 €





