

Brèves de Leff Armor

E-lettre d'information mensuelle # 48



Boquého | Bringolo | Châtelaudren-Plouagat | Cohiniac | Gommenec'h | Goudelin | Lannebert | Lanrodec | Lanvollon
Le Faouët | Le Merzer | Pléguien | Plélo | Plerneuf | Plouha | Plouvara | Pludual | Pommerit-Le-Vicomte | Saint-Gilles-Les-Bois
Saint-Fiacre | Saint-Jean-Kerdaniel | Saint-Péver | Trégomeur | Tréguidel | Tréméven | Tressignaux | Trévrec

Lettre d'information mensuelle transmise chaque vendredi suivant le Conseil communautaire. A destination des élus, des mairies, des partenaires et des agents, cette lettre d'information répond à trois objectifs :

- Se saisir de l'actualité de Leff Armor communauté
- Rendre compte des orientations politiques de la Communauté de communes
- Informer des projets en cours

Au programme du dernier Conseil communautaire avant la pause estivale, les élus ont débattu de nombreux sujets tels que :

Le recul du trait de côte, qui vise à anticiper l'érosion côtière par la cartographie des zones concernées et des outils juridiques à disposition

Les aides aux entreprises et à l'agriculture

La réponse à l'appel à candidature régional Deffinov, qui nous permettrait de financer l'ingénierie et les travaux du projet « Coat & co : le village des transitions »

Au 2ème semestre, l'actualité sera chargée : PADD du PLUiH, pacte de cohérence, perspectives en terme de gestion de l'eau, mise en œuvre des mesures du pacte solidaire,...

D'ici là, passez un bel été.

L'AGENDA

Les Brèves vous donnent rendez-vous en septembre !

Mardi 12 septembre

**18h30 Bureau communautaire
Châtaudren-Plouagat**

Mardi 26 septembre

**18h30 Conseil communautaire
(Lanvollon)**

LEFF ARMOR ACTUS...





La loi Climat et Résilience du 22 août 2021 a apporté plusieurs dispositions relatives au phénomène de recul du trait de côte. Certaines communes, dont la liste est fixée par décret, doivent produire une cartographie de ce risque selon deux horizons temporels, 30 et 100 ans. Dans les zones à risque ainsi identifiées, des règles d'urbanisme spécifiques s'appliquent et des outils dédiés sont mobilisables.

Une première consultation des communes littorales a été menée par l'Etat durant l'hiver 2021-2022. Elle a abouti à la parution du décret du 29 avril 2022 comportant une liste de 126 communes volontaires à l'échelle nationale.

La compétence urbanisme étant exercée par Leff Armor communauté, c'est à la Communauté de Communes que revient l'obligation portant sur l'élaboration de la cartographie de recul du trait de côte pour la commune de Plouha.

La loi prévoit que la zone de recul à 30 ans devient inconstructible hors exceptions encadrées. Il s'agira, dans les espaces urbanisés, des rénovations ou extensions limitées et démontables de constructions existantes, ou de constructions et installations démontables nécessaires à des services publics ou à des activités économiques exigeant la proximité immédiate de l'eau. Dans la zone concernée par le recul à un horizon compris entre 30 et 100 ans, les constructions restent possibles, mais la démolition des nouvelles constructions y devient obligatoire lorsque la sécurité des personnes ne peut être assurée au-delà d'une durée de trois ans.

L'Etat engage actuellement une nouvelle consultation de l'ensemble des communes littorales avec comme objectif la parution d'un nouveau décret. Le Conseil communautaire a voté pour l'inscription de Plouha, seule commune littoral de Leff Armor, sur ce nouveau décret-liste.



CES DERNIERES SEMAINES



COAT AN DOC'H, VILLAGE DES TRANSITIONS : APPEL A PROJET DEFINNOV

Ce Conseil communautaire a également été l'occasion pour les élus de Leff Armor de voter pour l'appel à projet Deffinov—Tiers lieu apprenant piloté par la Région Bretagne

L'objectif de cet appel à projet est de **développer les compétences des actifs et demandeurs d'emploi pour répondre aux besoins des entreprises, en s'appuyant sur les tiers-lieux comme levier de transformation de la formation**, en particulier en milieu rural et dans les zones dépourvues d'offre de formation.

Cette candidature sera soutenue en partenariat avec l'ADESS et ECHOBAT, avec qui Leff Armor s'associe pour proposer une offre de services et un modèle économique du site, lancer une dynamique de réseau et consolider le fonctionnement du projet par une recherche de financements extérieurs.

La réponse à cet appel à projet permettra de répondre aux objectifs suivants et ce, pendant 2 ans : Proposer sur Coat An Doc'h un ensemble de formations, notamment la construction et la réhabilitation exemplaire de bâtiments, développer un programme d'animations sur le site, consolider la gouvernance.

D'autre part, la réhabilitation du bâtiment DON RUA, dont la livraison est prévue à l'automne 2023 se poursuit. L'essentiel des travaux est réalisé en régie, en coordination entre les services techniques de Leff Armor et les Chantiers Leff Armor.



Deffinov, les enjeux :

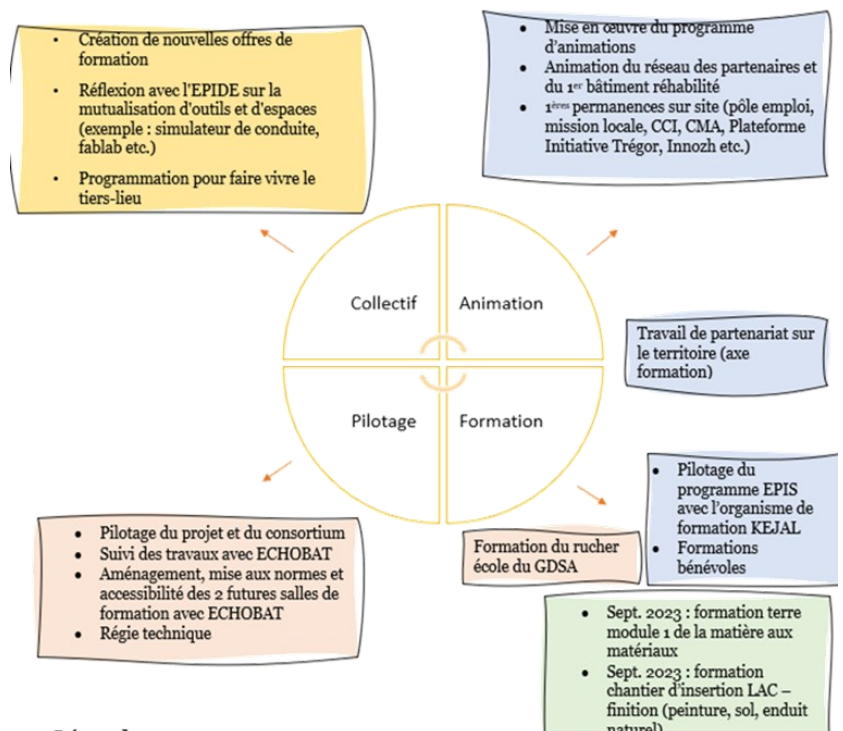
Légende

Action portée par Leff Armor Communauté

Action portée par ECHOBAT

Action portée par l'ADESS Ouest Côtes d'ARMOR

Action portée par le collectif



Légende

Les conventions partenariales entre la Région Bretagne et les EPCI arrivent à terme le 30 juin 2023.

Le Conseil communautaire a ainsi adopté la nouvelle convention de développement économique avec la Région Bretagne pour la période 2023/2028

Concernant Leff Armor communauté, il faudra retenir les deux points suivants :

- **Modalités de la mise en œuvre du Pass Commerce et Artisanat sur le territoire communautaire :**

7 500€ de subventions maximum (réparti à 50% pour l'EPCI et 50% pour la Région) pour les aides à l'investissement qui concourent au développement des commerçants et artisans du territoire.

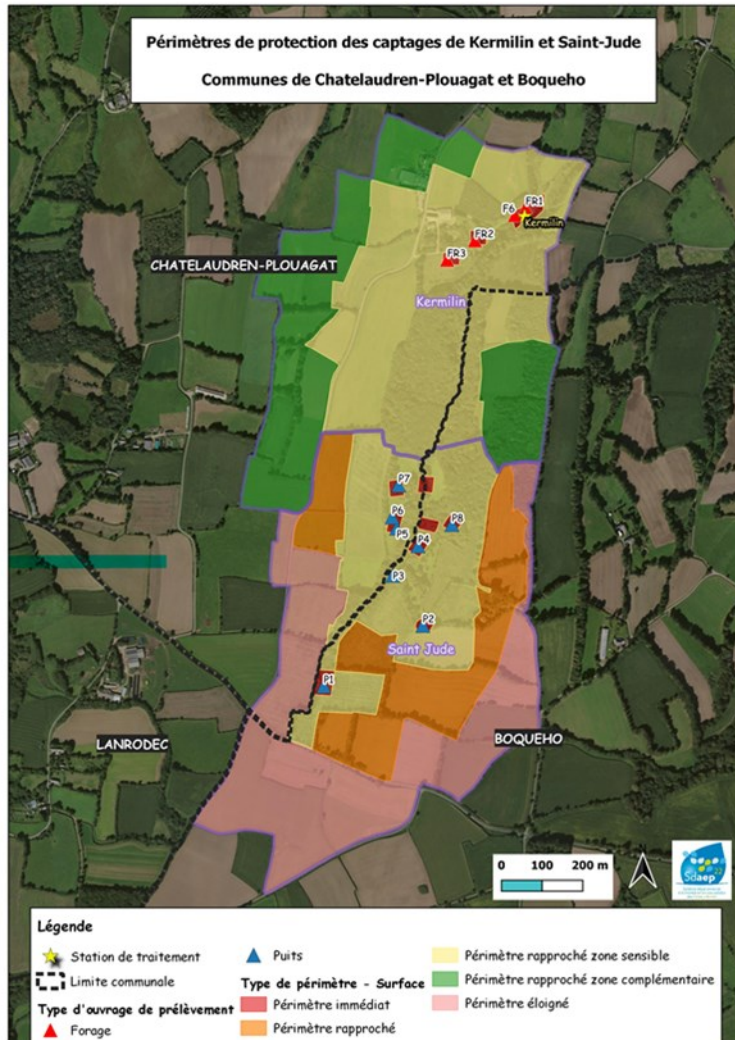
Les points d'évolution :

- ⇒ Pas de soutien possible à des créations de commerces en Zone d'Activité Economique (ZAE)
- ⇒ Une Limitation du type d'entreprise éligible
- ⇒ Le Pass Commerce Artisanat ne s'applique pas dans les ZAE des communes de plus de 2000 habitants (Châtelaudren-Plouagat, Plélo, Plouha)

- **Aide à l'installation des jeunes agriculteurs**

- ⇒ Aide forfaitaire en complément de la Dotation Jeune Agriculteur (DJA)
2 000 € pour chaque dossier
- ⇒ Bonus de 1 000 € en cas d'installation sous label « Agriculture biologique ».
- ⇒ Installation pour une durée de 5 ans

EAU : REVISION DES PERIMETRES DE PROTECTION DES CAPTAGES DE KERMILIN ET SAINT JUDE (CHATELAUDREN-PLOUAGAT ET BOQUEHO)



En tant que maître d'ouvrage et détenteur de la DUP (Déclaration d'Utilité Publique), Leff Armor communauté doit assurer la gestion des périmètres de protection des captages d'eau alimentant sa station de traitement d'eau souterraine de KERMILIN : il s'agit des puits de St Jude et des forages de Kermilin.

Le captage de SAINT JUDE à PLOUAGAT est fléché « captage prioritaire » par le schéma directeur d'aménagement et de gestion des eaux Loire Bretagne pour le paramètre nitrate (et pesticides), suite au constat de la dégradation de la qualité de l'eau brute.

Dans ce cadre, les études suivantes ont été menées sur St Jude et ont nécessité deux ans de travail :

- Définition de l'Aire d'alimentation du captage (AAC)
- Réalisation d'un diagnostic des pressions agricoles et non agricoles sur cette zone
- Proposition d'un plan d'actions visant à l'amélioration de la qualité de l'eau des puits.

Ces études viennent de se terminer.

Quoique non concerné par la démarche captage prioritaire, le périmètre de protection des forages

de KERMILIN situé plus au nord, sera aussi intégré à la démarche de révision. En effet, il est concerné par les pesticides et alimente la même station de traitement.

Les arrêtés des périmètres de protection datent respectivement du 15/11/1985 pour St Jude et du 06/12/2010 pour Kermilin et nécessitent une actualisation des prescriptions, notamment sur le volet pesticide en proposant un classement en zéro phyto sur les zones rapprochées du futur périmètre.

L'objectif de cette révision est de pouvoir disposer à terme d'un arrêté préfectoral unique pour les deux sites de captages avec des contraintes permettant d'abaisser le taux de nitrates et de pesticides dans les eaux brutes.

Un accompagnement des agriculteurs concernés est prévu dans le plan d'actions, pour les aider à adapter leurs pratiques sur les parcelles dans les périmètres (rotations culturales, fertilisation, pratiques de désherbage...). Un volet foncier est également mis en œuvre afin de proposer des échanges de parcelles aux agriculteurs concernés.

8 autres périmètres de protection de captage des eaux seront à étudier sur le territoire, il s'agit de :

Kerio, Pintenaou, St Guenaël, Virnic, Kerminf, Pouldouran, Pré Jaffray, Prés Hauts

Le 6 juin dernier, Vincent Le Meaux, Président de GPA, Jean-Michel Geffroy et Olivier Carré, Maire de Bréhat invitaient les Maires des 85 communes du territoire du Pays de Guingamp, en présence de Gaëlle Nique, conseillère régionale

2 actualités régionales étaient débattues :

- Le pacte de cohérence
- Et le Schéma Régional d'Aménagement et de Développement Durables et d'Egalité des Territoires (SRADDET) et notamment le Zéro Artificialisation Nette (ZAN).

Le pacte de cohérence :

Il s'agit d'un outil de dialogue politique entre la Région et le territoire du Pays de Guingamp avec la participation du Département et des instances de participation citoyenne. C'est un document stratégique et non financier pour permettre à la Région d'agir différemment selon les territoires, via ses contractualisations territoriales et ses politiques sectorielles. Il vise à formaliser les priorités sur lesquelles se mobiliser ensemble.

Le territoire du SCoT du Pays de Guingamp mise sur une attractivité repensée qui permette :

- L'accueil de nouvelles populations dans un cadre de vie de qualité
- D'accompagner les personnes en situations de précarités, les jeunes, ... dans leurs parcours de vie sur le territoire
- De conforter la présence des services publics soit en les rendant plus accessibles soit par l'innovation

Dans le cadre du Pacte de cohérence, les thématiques sélectionnées prioritairement sont celles sur lesquelles la Région est attendue pour apporter un effet levier à court terme : Economie-Formation ; Mobilités ; Culture ; Tourisme

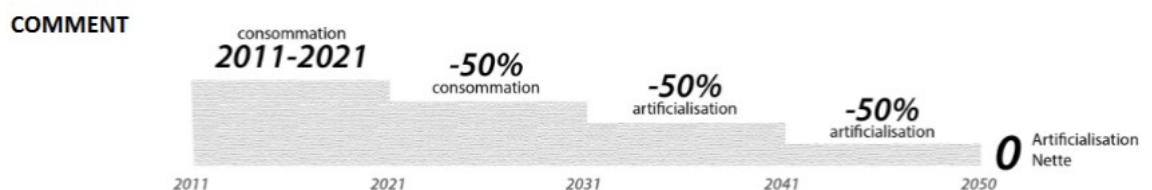
Durant cette période, il est demandé à la Région de travailler avec elle sur la « co-construction » de politiques publiques adaptées au territoire, concernant l'habitat, l'eau et la santé, qui constituent également des priorités.

Le Forum citoyen Leff Ar Mor et le conseil citoyen de Guingamp Paimpol Agglomération ont été consultés. Leur contribution sera annexée au document. Le pacte sera soumis à l'assemblée communautaire en septembre.

SRADDET / ZAN :

La loi Climat & Résilience de août 2021 vise le Zéro Artificialisation Nette à horizon 2050.

ZAN = Construction dans les zones déjà urbanisées ou Extension sous réserve de renaturation d'un site de superficie équivalente



Cet objectif se décline dans le SRADDET, qui va donc être modifié par la Région, puis dans les SCoT, puis dans les PLUi.

Pour le territoire du Pays de Guingamp, entre 2021 et 2031, ce sont 299 ha qui pourront être consommés (actuellement au SCoT : 301 ha).



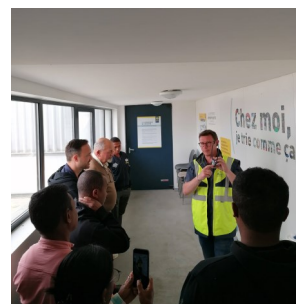
CES DERNIERES SEMAINES

ACCUEIL DE LA DÉLÉGATION MALGACHE

Leff Armor communauté et Guingamp Paimpol Agglomération sont toutes les deux partenaires d'un dispositif de coopération avec plusieurs communes de la Région du BONGOLAVA, située au centre de l'île de Madagascar. Mise en place depuis plusieurs années maintenant, cette coopération s'appuie aujourd'hui sur 2 volets :

- **Une coopération agricole en partenariat avec une association malgache (APDIP)** qui travaille en lien étroit avec plus de **430 agriculteurs malgaches** de la Région du Bongolava. L'association les accompagne sur plusieurs thématiques : aide à l'installation, diversification de productions, conseil technique, mise à disposition de semences certifiées, structuration de groupements de producteurs, ...
- **Une coopération avec 2 communes de la Région du BONGOLAVA**, par le **financement d'un poste d'animateur communal** malgache qui travaille auprès des élus sur les différents projets de la commune et le soutien en investissement à des projets d'équipements publics.

Après l'aller à Madagascar de la délégation des Communautés de communes bretonnes et de l'association AFDI « Agriculteurs Français pour le Développement International » en octobre 2022, une délégation malgache a été accueillie fin mai-début juin sur les territoires de Guingamp-Paimpol et Leff Armor. Du 26 mai au 8 juin, un programme dense de visites a été organisé afin de favoriser la découverte du territoire sur les thématiques travaillées ensemble : exploitations agricoles du territoire, lycée agricole de Kernilien, station d'épuration du Fauët et visite des captages d'eau potable à Kério à Pléguien, visite du centre de traitement des déchets Kerval, etc...A cette occasion, une exposition a été réalisée et proposée par Leff Armor communauté et Guingamp Paimpol Agglomération, dans l'objectif de mieux faire connaître les réalités de la vie quotidienne dans la Région du Bongolava. Organisée autour de 15 panneaux thématiques (jeunesse, vie quotidienne, agriculture, coopération,...), cette exposition installée du 1er au 7 juin à la galerie de Blanchardeau, est désormais disponible pour les communes.





Le 7 juin dernier, se tenait le Comité de suivi du Plan Climat qui réunissait différents acteurs pour aborder la méthodologie de mobilisation.

- **Rappel du contexte et objectifs**

Projet validé en 2020, le Plan Climat Air Energie Territorial (PCAET dit Plan Climat) a été adopté le 8 novembre 2022 en Conseil communautaire. D'une durée de 6 ans, des actions ont déjà démarré.

Une multiplication
par 4 de la
**production d'énergie
renouvelable** sur le
territoire d'ici à 2050

X4

Une réduction de 30 %
des **émissions de Gaz à
Effet de Serre** d'ici à
2030, 60 % d'ici à 2050

- **30 %** - **60%**

Une réduction de 42 %
de la **consommation
d'énergie** d'ici à 2050

- **42%**

- **Premières actions 2023**

- Plan Local de Prévention des Déchets (PLPDMA)
- Espace conseil France Rénov' en partenariat avec l'ALEC du Pays de Saint-Brieuc
- Audits énergétiques des bâtiments communautaires
- Étude de faisabilité sur les mobilités
- Etude de structuration du développement des énergies renouvelables (schéma directeur)
- Étude du potentiel méthanisation, en lien avec Guingamp-Paimpol Agglomération
- Leff Armor en transition : groupe de travail des agents de Leff Armor sur les transitions

- **Quelques pistes de réflexion à l'issue des ateliers de méthodologie de mobilisation**

Afin que chaque groupe contribue, trois questions rythmaient l'animation :

- 1) Que faites-vous déjà pour contribuer à la réduction des émissions de GES et à la baisse des consommations énergétiques
- 2) Quelle dynamique le Plan Climat doit-il permettre d'enclencher pour que chacun se sente impliqué et quels outils vous semblent les plus efficaces

- Capturer les jeunes - ZAN protection—Observatoire de la qualité de l'air—politique bocagère prononcée et MAEC, ...

3) Comment voyez-vous les rôles de chacun

- action ciblée PCAET sur les événements du territoire—DEPHY collectivité Bretagne : accompagnement des communes—travailler en priorité la mobilité du quotidien — accompagnement des agriculteurs par la Chambre d'Agriculture sur la gestion de l'eau, réflexion sur les protections de captage sur l'eau, Energies Renouvelables, ...

Le prochain comité de suivi sera programmé en fin d'année





A VELO AU BOULOT PRIX D'ENCOURAGEMENT POUR LEFF ARMOR



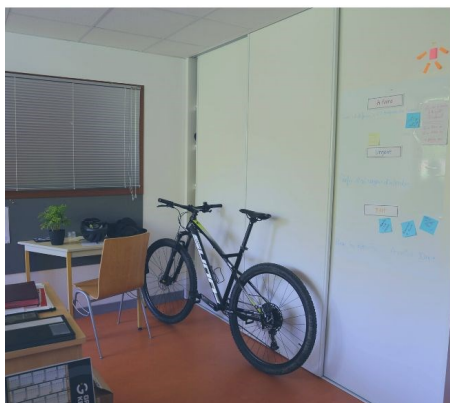
Cette année, le challenge A VELO AU BOULOT, organisé par l'association Vélo Utile a réuni 4767 participants.

77398 km à vélo (quasi 2 tours du monde) ont été parcourus et le seuil des 300 000 km multimodaux a été franchi en une semaine avec 339,850km tous modes confondus (vélo, piéton, train).

Ces km représentent en 1 semaine une économie de carburant de plus de 78,000€ et 41 Tonnes de CO2.

Lors de la remise des Prix, le président de l'association soulignait que la force de participation révèle que les citoyens sont prêts à changer leurs habitudes.

Concernant Leff Armor, l'école Notre Dame de l'Isle à Goudelin a reçu le second Prix de la MOBILITE CYCLABLE avec 2759 km parcourus et la Communauté de communes, par l'intermédiaire de ses agents, a reçu un Prix d'encouragement (détail du bilan carbone dans le visuel ci-dessous).



A VELO AU BOULOT !
802 KM A VELO
240 KM EN TER
8 KM À PIED
**SOIT 230KG CO2
ÉVITÉS**



CES DERNIERES SEMAINES

8 JUIN : WEBINAIRE DANS LE CADRE DE L'ESPACE CONSEIL FRANCE RENOV'



WEBINAIRE
Les aides financières à la
RENOVATION ENERGÉTIQUE

GRATUIT

JEUDI 8 JUIN DE 18H30 À 20H30

WEBINAIRE OUVERT À TOUS :
scannez le QR CODE
ou retrouvez le lien de connexion TEAMS
sur le site internet de Leff Armor ou de l'ALEC

+ D'INFOS : www.leffarmor.fr | www.alec-saint-brieuc.org
02 96 52 15 70

LEFFARMOR avec France Rénov' et CITÉMETRIE

Dans le cadre de son nouveau Service public de la performance énergétique de l'habitat, l'espace Conseil France Rénov' de Leff Armor a organisé un webinar sur les aides financières à la rénovation énergétique.

Ce webinar était animé par l'Agence Locale de l'Energie et du Climat (ALEC) du Pays de Saint Brieuc et notre partenaire Citémétrie, bureau d'études et de conseil intervenant dans le champ de l'habitat.

Une présentation des aides habitat à l'échelle nationale et locale a été déroulée, le public pouvait interagir avec le conseiller, via le «chat» canal de discussion écrite.

Ce webinar est consultable en ligne : https://youtu.be/FoMs0-r_XnE

DGFIP22: SIGNATURE DE PARTENARIAT LE 12 JUIN

Le 12 juin dernier, une convention d'engagement partenarial a été signée avec la DGFIP 22 en présence de Mme DESBOIS Maryvonne, Direction départementale, de la comptable de Guingamp Mme FOUCHER Nathalie et M. CLIDI Benjamin, Conseiller aux décideurs locaux.

L'objectif est d'améliorer l'efficacité comptable et financière ainsi que le rendu aux usagers.

Les engagements réciproques sont les suivants :

- 1) Faciliter la vie de l'ordonnateur, en développant, en enrichissant et en dématérialisant les échanges : organisation de formations communes (régies, M57, etc...)
- 2) Améliorer le service aux usagers : maîtriser les délais de paiement et améliorer les conditions de recouvrement en modernisant et en optimisant les chaînes de recettes et dépenses et rationalisant les régies
- 3) Offrir une meilleure lisibilité aux décideurs en renforçant la fiabilité des comptes : édition anticipée des comptes de gestion avant les budgets et mise en place d'un suivi périodique des comptes/ accompagnement sur le passage à la M57 et compte financier unique
- 4) Développer l'expertise fiscale, financière et domaniale

A noter que le DDFIP et le CIAS ont pris les mêmes engagements.





15 JUIN : L'EAU DE DEMAIN, UNE RESSOURCE PRECIEUSE ORGANISEE PAR LE FORUM CITOYEN LEFF AR MOR

Le 15 juin dernier, le Forum citoyen Leff Ar Mor, organisait une soirée sur la thématique de l'eau. Trois personnes intervenaient pour animer la soirée.

Dans un premier temps, Thierry Burlot, Président de l'agence de l'eau – Loire-Bretagne rappelait le système hydrographique de la Bretagne et les enjeux de demain. Un zoom sur l'eau à Leff Armor a été effectué par Ludovick Touze DGA en deuxième partie puis Vincent Lefevre de l'association Eau et Rivière a rappelé des éco-gestes pour tâcher d'économiser notre consommation d'eau.

En fin de soirée, le public était invité à poser ses questions et débattre sur cette ressource naturelle et à forts enjeux écologiques et économiques.



23 JUIN : CONFERENCE SOCIALE

Co-organisée avec la Maison du Département de Guingamp-Paimpol-Rostrenen, la conférence sociale est un rendez-vous annuel qui rassemble les acteurs locaux intervenant dans le champs des solidarités humaines.

Sous un format « Plénière » cette année, la conférence sociale accueillait Klervia Dallier, Chargée de mission « Participation » à la Fédération des acteurs de la solidarité (FAS). « La participation et le pouvoir d'agir » y était le sujet principal ponctué de différents témoignages. Après la présentation de la notion de participation (enjeux et perspectives), 4 initiatives locales ont été exposées, concrétisant ainsi le concept de participation :

- Habitat partagé à Plouha : une solution à taille humaine pour favoriser la participation des personnes en situation de polyhandicap à la vie de la cité
- La prise en compte de la parole des allocataires du rsa dans la mise en œuvre de leur accompagnement
- Un exemple de participation avec un projet mobilisant des salariés en insertion et des écoliers du Territoire (Chantiers de Leff Armor et école Ste Thérèse de Trégomeur)
- Le Conseil de vie sociale : un outil favorisant la participation des résidents en établissement

Ces rencontres constituent une opportunité d'échange et de partage sur des initiatives menées localement dans des domaines aussi variés que l'insertion, l'autonomie, le handicap, l'enfance et la famille. Entre chaque conférence annuelle, des réunions techniques sont organisées et permettent de renforcer localement la coordination des différents acteurs publics et privés grâce à des ateliers participatifs.



CES DERNIERES SEMAINES

PIQUE-NIQUE DU PERSONNEL

Parmi les rendez-vous annuels des élus avec le Personnel de Leff Armor, le pique-nique du mois de juin a rassemblé de nombreux agents et élus autour de ce moment convivial.

Plus de 100 agents avait répondu présents à l'invitation. Ce déjeuner réunit tous les services œuvrant pour la Communauté de communes et permet un temps d'échanges et d'interconnaissance entre les agents.

C'est aussi l'occasion de présenter les nouveaux arrivés au sein de Leff Armor et de saluer les agents partis à la retraite. A l'honneur, cette année : Marie-Françoise Lahaye, Sylvie Louail (indisponible ce jour) et Nadine Tenand (indisponible) du CIAS.



Dans le cadre du partenariat Pôle Jeunesse/EPIDE, cette journée du 29 juin a été l'occasion d'accueillir une partie des volontaires de l'EPIDE sur le site de Blanchardeau.

En effet, la Structure Info Jeunes (IJ) intervient régulièrement à l'EPIDE depuis plusieurs années, auprès des jeunes volontaires notamment à travers des animations autour de l'EMI (Education aux Médias et à l'Information) en partenariat avec l'ADIJ22. Il s'agit de décrypter des articles de presse ou des vidéos/images numériques et de re-questionner quelques pratiques sur les réseaux sociaux lorsque l'on est face à de l'information.

Par ailleurs, des projets partenaires sur l'organisation d'une journée "bien-être" (travail sur la méthodologie de projet et la confiance en soi) ou de sensibilisations aux enjeux liés à l'alimentation ont aussi été menés par la SIJ ces dernières années à l'EPIDE.

Établissement pour l'insertion dans l'emploi, l'EPIDE accueille des jeunes de 17 à 25 ans tout au long de l'année pour un accompagnement intensif vers l'emploi. L'accompagnement des jeunes exige un fort engagement de leur part : volontariat, contrat de 8 mois minimum, internat, uniformes, etc... Le centre de Lanrodec est l'unique établissement EPIDE en Bretagne.

Ce jeudi 29 juin, une vingtaine de jeunes étaient présents avec leurs encadrants.

Cet accueil permettait de faire découvrir le territoire et de nouveaux lieux aux jeunes volontaires. La journée s'organisait autour de deux temps : un atelier de sensibilisation à l'égalité homme-femme, animé par Mathieu Le Breton—animateur de la Structure Info Jeunes et une course d'orientation (ou randonnée) animée par les encadrants de l'EPIDE.



CES DERNIERES SEMAINES

30 JUIN : VERNISSAGE DE L'EXPOSITION D'ÉTÉ DU PETIT ECHO DE LA MODE

De drôles de petits bonhommes sous la verrière du Petit Echo de la Mode! Cette année l'exposition d'été est consacrée aux contes et légendes, à la féerie bretonne avec l'artiste Brucero et ses amis. Depuis une trentaine d'années, Brucero façonne son chemin artistique sur la voie de l'imaginaire, des contes, des mythes, des légendes celtiques et d'ailleurs. Dans ses œuvres vivent une faune hétéroclite de personnages de tous types : Fées, Elfes, Princesses et Chevaliers, Korrigans, Nains, Trolls, Dragons et autres créatures fantastiques. Brucero utilise des techniques traditionnelles : papier, graphite, peinture acrylique ou aquarelle, toutes ses planches sont faites à la main.



C'est aussi dans le domaine de l'édition et des beaux livres qu'il tisse progressivement sa vision poétique d'un imaginaire onirique foisonnant. Depuis 2007, il a publié près de dix ouvrages. Son prochain livre intitulé *L'Oracle du cœur sacré d'Avalon* paraîtra aux éditions Le Courrier du Livre/ Trédaniel. Ces deux dernières années, il a conduit deux projets avec le Centre des Monuments Nationaux autour du *Cairn de Barnenez* qui ont donné lieu à deux grandes expositions et deux ouvrages imprimés des créations produites sur le site. Tel un véritable pèlerin de l'imaginaire et du merveilleux, Brucero sillonne régulièrement les salons littéraires, fantastiques et de bande dessinée sur les chemins de France et d'ailleurs.

L'exposition *Voyage en Bretagne Féérique* est née de l'envie de révéler au public un panorama actuel de la création en Bretagne autour du thème de la Féerie, dans un espace capable d'accueillir tout un foisonnement de peintures, de dessins et de sculptures. Pour ce faire, il sera accompagné de 17 autres artistes : Adeline Martin, Andrew & Numa Gonzales, Philippe Bouveret dit « Bob's », Armand Bouveret, Déborah Germain, Erlé Ferronnière, Lawrence Rasson, Olivier Ledroit, Pascal Moguérou, Patrice « Pitt » Hubert, Séverine Pineaux, Mari Gwalarin, Gilles Courat, Isabel Pécot, Erwan Seure Le Bihan et Ronan Seure Le Bihan. Au total plus de 200 œuvres originales, Brucero, quant à lui y expose une centaine d'œuvres. L'exposition présente ainsi la richesse et la diversité créative d'un univers à la fois populaire, inter-générationnel, qui résiste aux effets de mode et du temps.

Ces artistes de Bretagne participent à célébrer et enrichir le patrimoine puissant et toujours vivant d'une région mondialement reconnue comme terre de légendes, de culture et des imaginaires.



À RETENIR

FRANCE SERVICES



PLANNING

Découvrez les dates et horaires des passages dans votre commune

près de la Mairie

PÉRIODE **juillet**

ACCUEIL
ITINÉRANT



Besoin d'aide dans vos démarches numériques ?



06 75 47 30 57

BOQUÉHO Mer 05/07 13h30-16h30 Mer 19/07 13h30-16h30	BRINGOLO Jeu 06/07 9h-11h30 Jeu 20/07 9h-11h30	CHATELAUDREN-PLOUAGAT PETIT ECHO DE LA MODE Mar 04/07 9h-11h30 Mar 18/07 9h-11h30	MAIRIE PLOUAGAT Sam 01/07 9h-11h30	GOMMENECH Mar 25/07 13h30-16h30
GOUDELIN Jeu 13/07 14h-17h Jeu 27/07 14h-17h	LANNEBERT Mar 25/07 9h-11h30	LANRODEC Mer 12/07 13h30-16h30 Mer 26/07 13h30-16h30	LANVOLLON Sam 08/07 9h-11h30 Sam 22/07 9h-11h30	LE MERZER Mer 12/07 9h-11h30 Mer 26/07 9h-11h30
PLÉGUIEN Ven 28/07 9h-11h30	PLERNEUF Ven 07/07 9h-11h30 Ven 21/07 9h-11h30	COHINIAC Mer 05/07 9h-11h30 Mer 19/07 9h-11h30	POUVARA Jeu 13/07 9h-11h30 Jeu 27/07 9h-11h30	SAINT-FIACRE Ven 07/07 13h30-16h30 Ven 21/07 13h30-16h30
SAINT-GILLES-LES-BOIS Jeu 06/07 13h30-16h30	TRESSIGNAUX Mar 04/07 13h30-16h30 Mar 18/07 13h30-16h30	TRÉVÉREC Ven 28/07 13h30-16h30		

Les partenaires France Services



MEDIATION NUMÉRIQUE PROGRAMME DES ACTIVITÉS

MÉDIATION NUMÉRIQUE LEFF ARMOR COMMUNAUTÉ ACTIVITÉS ET FERMETURES DE JUILLET

CHATELAUDREN-PLOUAGAT
MÉDIACENTRE

**Accès-libre
uniquement**

PLOUHA
LOCAL PATG

Mercredi 5 juillet
14h-16h Déjouez les pièges du Web !

Mercredi 12 juillet
14h-16h Publicités, fenêtres et notifications

Mercredi 19 juillet
14h-16h A vos questions !

Mercredi 26 juillet
14h-16h Mon navigateur

LEFFARMOR
communauté



**ITINÉRANCE
FRANCE SERVICES**

Le service d'itinérance Leff Armor communauté vous accueille dans 18 mairies de la communauté de communes pour vous aider dans vos démarches administratives et dans votre utilisation des outils numériques.

Retrouvez le planning sur le site de Leff Armor communauté.

Pour prendre rendez-vous :
06 75 47 30 57



**CONSEILLER
NUMÉRIQUE**
France
services

INFORMATIONS ET INSCRIPTIONS

MÉDIACENTRE - 2 rue du Maillet - 22170 Châtelaudren-Plouagat // 02 96 79 74 64
mediacentre@leffarmor.fr

PLOUHA - POMMERIT-LE-VICOMTE // Conseillère numérique Catherine Théaud
06 49 13 21 10 catherine.theaud@leffarmor.fr

MÉDIACENTRE

@ Se connecter - Scanner ou Imprimer :

mercredi // 14h-18h jeudi - vendredi - samedi // 9h-12h et 14h-19h

TARIFS

Loisirs - abonnement : 15 € l'année ou 1 €/heure // impression : 0.15 €/page

En Bretagne aussi l'eau devient rare



Je répare un robinet qui goutte
 → Je préserve 100l d'eau par jour.



Je préfère 4 mn de douche à un bain
 → J'économise 150l d'eau*.



Je lance mon lave-linge en pleine charge
 → J'économise 25l d'eau*.



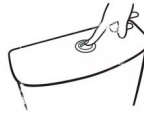
NOS RESSOURCES S'ÉPUISENT

Économisons l'eau

Adoptons les éco-gestes avec bretagne.bzh/eau



J'utilise une chasse d'eau à bouton éco
 → J'économise 6l d'eau*.



J'installe un récupérateur d'eau
 → Je récupère 900l d'eau/m² de toit par an*.

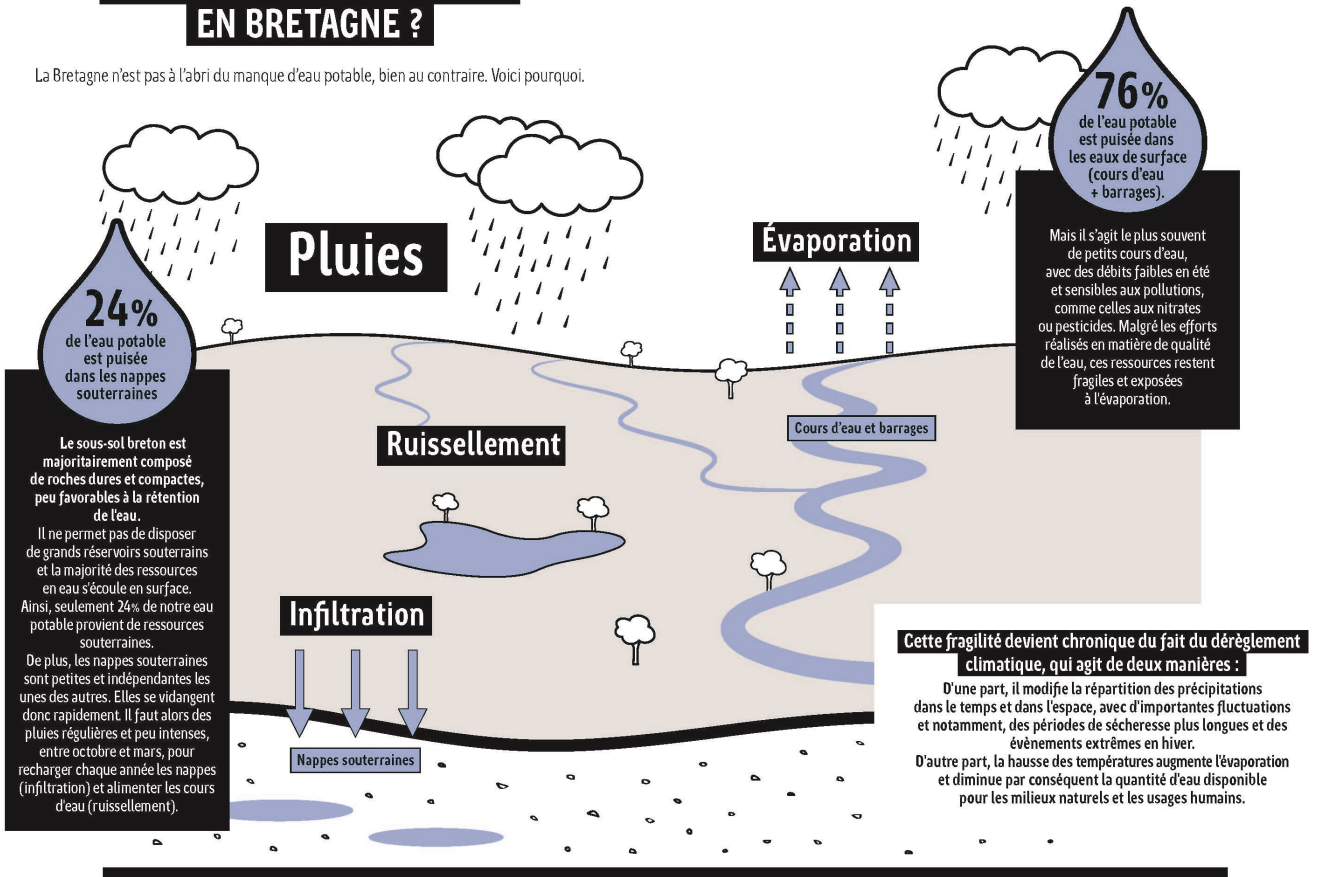


J'installe un mousseur sur mon robinet
 → J'économise 30 à 50% d'eau*.



D'OÙ VIENT L'EAU POTABLE EN BRETAGNE ?

La Bretagne n'est pas à l'abri du manque d'eau potable, bien au contraire. Voici pourquoi.



76% de l'eau potable est puisée dans les eaux de surface (cours d'eau + barrages).

Mais il s'agit le plus souvent de petits cours d'eau, avec des débits faibles en été et sensibles aux pollutions, comme celles aux nitrates ou pesticides. Malgré les efforts réalisés en matière de qualité de l'eau, ces ressources restent fragiles et exposées à l'évaporation.

24% de l'eau potable est puisée dans les nappes souterraines

Le sous-sol breton est majoritairement composé de roches dures et compactes, peu favorables à la rétention de l'eau. Il ne permet pas de disposer de grands réservoirs souterrains et la majorité des ressources en eau s'écoule en surface. Ainsi, seulement 24% de notre eau potable provient de ressources souterraines.

De plus, les nappes souterraines sont petites et indépendantes les unes des autres. Elles se vidangent donc rapidement. Il faut alors des pluies régulières et peu intenses, entre octobre et mars, pour recharger chaque année les nappes (infiltration) et alimenter les cours d'eau (ruissellement).

Cette fragilité devient chronique du fait du dérèglement climatique, qui agit de deux manières :

D'une part, il modifie la répartition des précipitations dans le temps et dans l'espace, avec d'importantes fluctuations et notamment, des périodes de sécheresse plus longues et des événements extrêmes en hiver.

D'autre part, la hausse des températures augmente l'évaporation et diminue par conséquent la quantité d'eau disponible pour les milieux naturels et les usages humains.

A RETENIR

- Exposition de Daniel Morice «Patrimoine et campagne» du 8 au 30 juillet à la galerie de Blanchardeau
- Exposition de Sandrine Perron « La vie dans la terre» du 5 au 27 août à la galerie de Blanchardeau
- Exposition voyage ne Bretagne féérique du 1er juillet au 17 septembre au Petit Echo de la Mode
- Les Mardis au clair de lune du 18 juillet au 8 août : le 18 juillet au Merzer, le 25 juillet à Lanrodec, le 1er août à Plélo, le 8 août à Saint-Péver
- Forum des associations : 2 septembre à Plerneuf et 9 septembre à Goudelin

