

LEFF ARMOR

COMMUNAUTÉ

EAU ET ASSAINISSEMENT des enjeux *majeurs*

P-6

LEFFARMOR


COAT AN DOC'H

*Laboratoire
de la transition*

Découvrez les premières pistes de réflexion pour ce site en devenir.

P-4

PLUDJAL ET TRÉGOMEUR

Via Le Tour du Leff

Nos communes depuis la nouvelle boucle cyclotouristique.

P-5



ENTENTE GUINGAMP-PAIMPOL LEFF ARMOR LE 18 FÉVRIER 2021

Poursuivre la collaboration sur des sujets à enjeux : environnement, solidarités, développement.



BENNE À ORDURES MÉNAGÈRES FÉVRIER 2021

D'une puissance de 380 CV, ce véhicule muni d'un « double peigne automatique » peut transporter 11 tonnes d'ordures ménagères et jusqu'à 7 tonnes d'emballages recyclables.



LEFF'RIMOUZ LE 3 MAI 2021

Ouverture du nouveau multi-accueil communautaire.



LE TOUR DU LEFF INAUGURATION LE 30 MAI 2021

Inauguration de la nouvelle boucle cyclo-touristique de 110 km traversant l'ensemble des 27 communes.



L'EFFET MODE DU 7 AU 13 JUIN

Rendez-vous annuel de la mode habituellement programmé en mai, L'Effet Mode a été reporté en juin dans un format adapté.



JEAN-MICHEL GEFROY
Président de Leff Armor communauté

N°3

Investir pour un avenir attractif, durable et solidaire

Ce magazine est le 1^{er} de cette nouvelle mandature, renouvelée en juillet 2020. Je l'ai voulu plus conventionnel dans son format et adressé à chacun des foyers de Leff Armor.

Voilà maintenant plus de 1 an que nous subissons une crise sanitaire, économique et sociale, sans précédents, où le quotidien de chacun a été profondément bouleversé.

Mon équipe d'élus communautaires, les services et moi-même avons été pleinement investis pour maintenir le service public, les projets, mais aussi adapter nos actions et mettre en place des mesures pour soutenir l'économie locale. Les acteurs économiques, touristiques, les associations, le milieu culturel, les habitants peuvent compter sur l'écoute et le soutien de Leff Armor et de ses partenaires.

Les projets structurants ont également été maintenus : Multi-Accueil « Leff'rimouz » à Plerneuf, nouveau siège de l'Office de Tourisme, à Lanvollon ; poursuite du projet de Coat An Doch à Lanrodec ; approbation du PLUiH ; réalisation d'un programme d'investissement ambitieux en matière d'eau et d'assainissement ; contribution à la revitalisation des centres-bourgs avec les programmes « Petites Villes de Demain » et le dispositif « France Services ».

Je suis aussi conscient de la responsabilité qui incombe à Leff Armor pour que chaque habitant vive et s'épanouisse sur un territoire attractif, durable et solidaire. J'ai ainsi lancé une démarche de projet de territoire, afin de définir un niveau de service public qui soit cohérent avec les besoins de la population et les grands enjeux environnementaux, sociaux et économiques.

Je vous souhaite un bel été.

Ar gazetenn-mañ eo an hini gentañ evit ar respetad nevez, lakaet e plas e miz Gouere 2020. Goulet em eus ma vefe muioch diouzh ar stumm omp kustum da welet, ha kaset da gement tiegezh a zo e Leñv Arvor.

Ouzhpenn bloaz zo dija emamp en ur ble-genn diaes a-fet yec'hed ha war an tachennoù ekonomikel ha sokial, evel n'eus ket bet biskoazh, ha daoubennet eo bet hon buhez pemdez dimp-tout da vat.

Gant ma skipailh dilennidier gumuniezh hag ar servijoù hon eus roet bec'h diouzh ar gwellañ evit delc'hen gant ar servij publik, al labourioù, hag ivez evit lakaat hon oberoù da vont diouzh stad an traoù hag ober ar pezh a faot evit sikour ekonomiezh ar c'hornad. An dud a labour war dachenn an ekonomiezh hag an touristerezh, ar c'hevredigezhioù, bed ar sevenadur hag an holl dud a zo o vevañ er gumuniezh a c'hall kontañ war Leñv Arvor hag he c'hevelerien evit selaou ha sikour anezhe.

Dalc'het zo bet ivez gant an oberoù pennañ : al Liesdegemer « Leff'rimouz » e Plerneg ; lojeiz nevez Ti an Dourested e Lannolon ; delc'hen gant al labourioù e Koad an Doc'h e Lanrodec ; aprouiñ ar SLKE-A ; kas ur programm youlek war-raok evit lakaat arc'hant evit an dour hag ar yac'husaat ; sikour adreñ lañs da greiz ar bourkoù gant ar programmoù « Kêrioù Bihan an Amzerda-zont » hag ar benveg « Frañs Servijoù ». Gouzout a-walc'h a ran ivez ec'h eo da Leñv Arvor d'ober diouzh ma c'hall kement den bevañ ha bezañ en e jeu en ur gumuniezh hag a sach tud ha labour etrezek enni, padus ha kenskoazell enni etre an dud. Se zo kaoz on krog gant ur raktres tiriad abalamour da welet peseurt live a-fet servij a gordfe gant ar pezh emañ an dud o c'hortoz ha gant ar pezh a zo e dalc'h evit an endro hag an tachennoù sokial hag ekonomikel. Souetiñ a ran deoc'h tremen un hañvezh kaer.

La gazette-la ét la première de la nouvelle passée de séz années de temp q'enrayit ao maez de juillet 2020. Je velaes q'o seraet pus coutumiere de goule e q'ole eriveraet a toutes les portes de Leff Armor Agerouée.

Depés pus d'eune an mézè je somes den eune monvéze passée. 'la va malement pour le portement aotant come pour l'economie ou ben le socia. Ét du drao come n-i a pàs jameins zû diq'a-la e ben du qenenmelle pour le monde, terjou.

Mon eqhipe d'elezûs qhemunaoter, les ou-rées e mai je tarvâillimes a raide de cò pour qe le service public tienraet piè, qe les projits ressieudraent, meins etout pour atrère notr ouvraie e aider a l'economie du payiz. Les siens qi font de cai pour l'economie ou ben le tourism, les consorteries, yeûs de la qhulture, les demeurants savent ben q'i peuvent s'atendr su Leff Armor Aguerouée e su tertout les siens qi tarvâillent d'o yelle pour les acouter e les aider. Les projits cherpantants ont ressieudu etout : la garçâillerie « leff'rimouz » a Plerneu, le novviao sietâ de l'ôtè és tourists a Lanvolon ; le projet de Coat an Doch a Lanrodè eyou qe n-i a core bel e ben d'ouvraie, le PLUiH q'a tèt votè ; un pergrame ambicionouz eyou qe je mettons des elijes pour l'iao e le depouézonnement, sans ombier le cai qe je fezons pour aider a reviler les qheurs de bourgs o les pergrames « Petites villes de demain » e la meyererie « France services ».

Je m'avize ben de la falanchiere qe Leff Armor a a porter pour qe chaque sien veqhisseraet e treuraet son chevi su un terouere amielant, su le long du temp e partajou. Vailla pourqhi qe je minz ao roule eune cheminerie de projet de terouere, a sour fin qe seraet abutè un livè de service public qi jouraet neuzè o le cai qe le monde ont afère e, tout a la fai, o les grands ajeûs sociaos, economiqes e de l'entour.

Ét un biao etè qe je souète a vous-aotrs terjou !



Jeunes volontaires de l'EPIDE



Coat An Doc'h vu du ciel (archives)

COAT AN DOCH

UN LABORATOIRE DE LA TRANSITION

Propriété de la Communauté de communes depuis 2020, le site de Coat An Doc'h est un projet en plein essor portant sur une réflexion globale d'aménagement, de développement, de réhabilitation et de valorisation d'un futur parc d'activité et de compétences. L'ambition est de transformer ce site en un pôle régional de la transition sociale des entreprises prônant les valeurs de la jeunesse, de l'insertion et de la solidarité, son histoire en étant empreinte.

À vocation scolaire depuis 1935, l'établissement secondaire et horticole « Coat An Doc'h » a accompagné de nombreuses générations d'ici et d'ailleurs dans leur parcours scolaire (1935 à 2012).

MAINTIEN DE L'EPIDE

Depuis 2006, le site accueille le seul Etablissement pour l'Insertion Dans l'Emploi (Centre EPIDE) de Bretagne. L'EPIDE est étroitement lié à l'avancée du projet de Coat An Doc'h. L'EPIDE a la volonté et l'ambition de permettre aux jeunes volontaires qu'il accueille de trouver au cours ou au terme de leur parcours, un emploi ou une formation. Ce centre accueille actuellement 120 jeunes volontaires de 18 à 25 ans éloignés de l'emploi,

décidés à prendre en mains leur avenir.

En 2019, les élus de Leff Armor communauté se sont mobilisés pour maintenir l'EPIDE à Lanrodec sur le site de Coat An Doc'h en souhaitant le rendre plus accessible (mise en place d'un arrêt de car BreizhGo) et en accompagnant le développement pour accueillir à terme 150 jeunes volontaires dans des conditions optimales.

Les élus ont défendu ce projet sur la base de valeurs partagées avec l'EPIDE : la jeunesse, l'insertion professionnelle, la solidarité et les bénéfices de la ruralité pour le développement personnel.

Le projet immobilier de l'EPIDE est aujourd'hui en cours d'élaboration.

LES PREMIÈRES PISTES : UN PÔLE RÉGIONAL DE LA TRANSITION SOCIALE DES ENTREPRISES

D'une superficie de près de 24 ha, le site de Coat An Doc'h présente un fort potentiel. Avec une architecture hétérogène, un parc botanique au cœur d'un environnement naturel préservé, Coat An Doc'h ouvre le champ des possibles... L'ambition est d'aménager un pôle régional de la transition sociale des entreprises. Pour cela, des partenariats sont noués avec la région Bretagne et l'EPFB* pour soutenir la dynamique de Leff Armor.

Leff Armor aspire à y développer un incubateur de talents : structure d'accueil et d'accompagnement des entreprises de l'Économie Sociale et Solidaire et de l'Insertion. Nouvel espace à inventer, Coat An Doc'h articulerait différents usages et concilierait différentes fonctions. En somme, un lieu hybride : espace économique d'insertion et de loisirs. L'objectif reste d'aménager de manière vertueuse un site innovant, durable, responsable, solidaire et coopératif.

*EPFB : Établissement Public Foncier de Bretagne

En plein essor, le site de Coat An Doc'h est un des projets structurants de Leff Armor.



Le Tour du Leff en passant par...

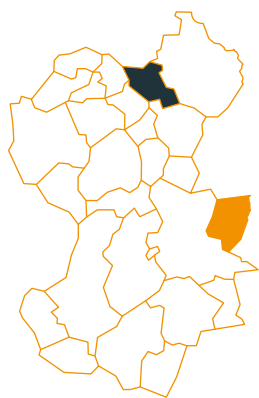
PLUDUAL

À l'approche des grandes vacances, on pourrait partir... ici. Pludual s'inventerait grande destination touristique à condition qu'on aime marcher, s'aventurer dans les chemins herbeux et ombragés. À condition qu'on aime le paysage de bocage, le calme et la liberté. Pludual est une commune de 750 habitants. Son côté champêtre fait son charme et pour sûr, l'activité touristique y bat son plein : l'admiration des

ragosses, ces chênes taillés qui font le paysage du coin, un circuit de randonnée de 9,8 km (Circuit de « la danse macabre » en écho à la célèbre fresque de Kermaria An Iskuit, l'objectif

de cette balade. Niveau facile), un patrimoine vernaculaire pour les amoureux des vieilles pierres, un gîte d'étape spécialisé « animations du jardin ». Pour les barbecues d'été, une viande de qualité de la boucherie Perrot à Kerperdu. Vous pourrez faire une halte café au bar de La Fontaine sur la terrasse ensoleillée... et les vacances seront réussies !

Parmi les nouveautés de cette belle endormie : l'accès au Tour du Leff ! Cette boucle cyclo-touristique de 110 km traverse les 27 communes de Leff Armor communauté. Circuit balisé, il est possible de parcourir l'ensemble de la boucle ou simplement de l'aborder ponctuellement par étapes. Pour les passionnés de sport, ce Tour du Leff pourra être complété de 6 circuits VTT et 15 circuits de randonnée labellisés. Comme quoi, il ne suffit pas de partir loin pour se dépayser !



Le Tour du Leff : Point carte à Pludual



TRÉGOMEUR

Le Tour du Leff se poursuit via Trégomeur à l'est. L'exotisme y règne avec le zoo parc (+ 60 espèces animales) et sa végétation luxuriante, mêlée à la flore bretonne des bords de l'ic. Au bourg, vous voilà replongé dans la gastronomie bretonne : la fameuse Crêperie du Goëlic-épicerie est un incontournable de cette commune aux 970 habitants.

L'EAU ET L'ASSAINISSEMENT

DES ENJEUX MAJEURS POUR NOTRE TERRITOIRE

Pour préserver l'environnement tout en accompagnant le développement du territoire, une **bonne gestion de la qualité de l'eau et le respect des normes d'assainissement** s'imposent. L'eau potable que nous consommons est majoritairement produite sur le territoire. **Les systèmes d'épuration, réseaux et stations de production d'eau potable nécessitent de gros investissements.**

Ci-dessus, la station d'épuration de Gouelin, ci-contre la future station d'épuration de Pléguien, boue activée





**L'EAU EST UN BIEN COMMUN,
À NOUS DE LA PRÉSERVER !**

ISSSEMENT



L'EAU, UNE RESSOURCE NATURELLE

65 % de l'eau potable que nous consommons est produite sur notre territoire via les ressources souterraines, sans captage dans les rivières. 35 % vient des barrages du département, utilisée en complément sur certains secteurs et aussi en cas d'assèchement de la nappe phréatique ou de dysfonctionnement d'un ouvrage.

Si cette autonomie est importante, elle demande une gestion rigoureuse des réseaux et ouvrages, afin d'assurer une distribution dont la quantité évolue sans cesse et de garantir une qualité constante de l'eau, régulièrement surveillée par l'ARS (Agence Régionale de Santé). Cette surveillance se renforce et va conduire à mettre en place de nouvelles mesures de protection et de traitement pour assurer la distribution d'une eau de qualité.

LE CIRCUIT DE L'EAU SUR LE TERRITOIRE

Leff Armor communauté compte aujourd'hui 18 000 abonnés, particuliers et professionnels pour l'usage agricole et industriel. 1 000 km de canalisations sont nécessaires à l'acheminement de l'eau potable, pour 6 stations de production et 15 structures de stockage réparties sur tout le territoire (voir carte : circuit de l'eau). Le service Eau et assainissement fait face à de nombreux défis.

Longtemps géré par les communes (ou des syndicats), ce patrimoine est hétérogène. Certains ouvrages, peu entretenus, sont vétustes et d'autres, plus adaptés aux normes actuelles, requièrent malgré tout des aménagements moins urgents. Il s'agit donc de mettre au même niveau toutes les structures pour offrir un service de qualité égale sur l'ensemble du territoire.

Le réseau est aussi partout vieillissant, ce qui influe tant sur la qualité de l'eau que sur la performance, puisque les pertes en eau sont estimées de 20 à 25 %.

Si la recherche, la réparation des fuites et la rénovation des canalisations sont des enjeux de taille, en milieu urbain comme en zone rurale, la gestion de l'eau est aussi un enjeu majeur du développement durable.

VERS UNE GESTION DURABLE DE L'EAU

En effet, l'accroissement de la population et le développement économique, indispensable au territoire, nécessitent de bien dimensionner les structures pour anticiper l'avenir et répartir à bon escient les investissements.

La transition écologique, à laquelle Leff Armor est particulièrement attachée, suppose aussi de considérer l'eau comme un patrimoine à protéger et à défendre. Pour garantir une eau de qualité et en quantité suffisante



Renouvellement du réseau d'eau potable à Pludual

sur le long terme, il est essentiel de protéger largement les parcelles de forage de toute pollution, de limiter les pressions sur les milieux aquatiques et de veiller à la préservation de la biodiversité. Réchauffement climatique et cycle de l'eau sont étroitement liés.

Sur le territoire de Leff Armor communauté, les cours d'eau atteignent de plus en plus souvent un niveau très bas en été, un constat récent qui implique une étroite surveillance des nappes phréatiques comme des variations de consommation.

LE FINANCEMENT DES INVESTISSEMENTS

Leff Armor communauté assure la production et la distribution de l'eau potable sur une grande partie du territoire en partenariat avec le syndicat des eaux d'Avagour qui gère cette compétence au sud-ouest du territoire. Mais, au-delà de la collectivité, les Schémas d'Aménagement et de Gestion de l'Eau (SAGE Argoat Trégor Goëlo sur le bassin versant du Leff et SAGE baie de Saint Brieuc sur le bassin versant de l'Ic) déclinent les orientations et réglementations à mettre en œuvre localement à l'échelle des bassins versants, en tenant

Nouvelles pompes de reprise à la station en eau potable du Télégraphe à Plerneuf



compte des spécificités du territoire, dans le cadre d'un partenariat avec de nombreux acteurs dont la Direction Départementale des Territoires et de la Mer (DDTM), l'Agence de l'eau Loire-Bretagne, les partenaires associatifs... Les investissements à réaliser sur le territoire doivent tenir compte des orientations et réglementations fixées par ces structures, entre autres.

Compte tenu des enjeux à court, moyen et long termes de la gestion de l'eau, le programme pluriannuel d'investissement 2020-2026 sur le territoire est ambitieux. Si le recours à l'emprunt et des subventions de l'Agence de l'eau Loire Bretagne, permettent de financer une partie des travaux à réaliser, l'harmonisation des tarifs eau et assainissement collectif sur l'ensemble des communes est aussi impératif pour réaliser les investissements indispensables.

Cette phase transitoire entamée dès 2020, fixe l'augmentation du prix de l'eau à 3 % pendant 6 ans. Seule



condition pour maintenir un budget à l'équilibre et garantir un service public de qualité. Les redevances payées par l'utilisateur sont entièrement consacrées à la rénovation et au renouvellement des réseaux et stations.

Si à consommation égale, les factures pouvaient aller avant du simple au double, force est de constater que l'entretien des ouvrages et des réseaux en a pâti dans certains secteurs. La volonté aujourd'hui est de faire rimer qualité avec égalité.

Réception de travaux de réhabilitation de réseaux d'eaux usées à Lanvollon

Le circuit de l'eau



EAU POTABLE

18 000 abonnés

1 000 Km de réseau d'eau

6 stations de production

15 réservoirs



ASSAINISSEMENT COLLECTIF

9 800 branchements

23 stations d'épuration

196 km de réseau eaux usées



ASSAINISSEMENT NON COLLECTIF

8 200 systèmes


d'assainissement non collectif



EAU POTABLE

 Station d'eau potable

ASSAINISSEMENT

 Station d'épuration de type "Filtres plantés de roseaux"

 Boues activées

 Lagune

 Filtre à sable

L'ASSAINISSEMENT COLLECTIF



Réhabilitation station d'épuration de Plouha, boue activée - nouveau silo à boues

Auparavant gérée par les communes, la compétence assainissement collectif a été transférée à la Communauté de communes, au moment de la fusion en 2017 des 2 Communautés de communes (Le Leff communauté et Lanvollon Plouha). En amont de ce

transfert, une étude avait été menée sur le territoire pour connaître l'état des structures et des réseaux, faisant apparaître aussi de nombreuses disparités et des tarifs différents appliqués par les municipalités.

L'assainissement est une problématique fondamentale au cœur des enjeux environnementaux et du développement du territoire en terme d'urbanisation (habitat, entreprises). Les eaux rejetées dans le milieu naturel doivent être de la meilleure qualité possible. Le nombre d'habitants et le flux de pollution doivent être adaptés à la capacité des systèmes épuratoires et du milieu récepteur.

LES ÉQUIPEMENTS DU TERRITOIRE

Sur les 18 000 abonnés à l'eau potable que compte aujourd'hui le territoire, 9 800 sont reliés à l'assainissement collectif et 8 200 ont un système individuel. 196 km de canalisations constituent le réseau des eaux usées pour 23 stations d'épuration de types

différents réparties du nord au sud : boues activées, lagunes, filtres à sable ou roseaux.

La gestion technique et financière de ces systèmes d'assainissement demandant de nombreux savoir-faire, Leff Armor communauté s'est dotée de moyens humains, effectifs et compétences, pour faire face aux urgences et répondre aux directives de la Direction Départementale des Territoires et de la Mer (DDTM).

Tous construits dans les années 70-80-90, les ouvrages épuratoires du territoire n'étaient plus adaptés voire en fin de vie. La mise aux normes des systèmes les plus polluants, la réhabilitation des stations et réseaux en surcharge hydraulique et le renouvellement des petites structures par des équipements plus performants ont été prioritaires, conformément aux réglementations évolutives.

LES TRAVAUX FAITS ET À FAIRE

Depuis 2017, trois stations ont été réhabilitées : Goudelin, Le Faouët et Pléguien. Les stations d'épuration, postes et réseaux de Châtelaudren-Plouagat et Plouha sont en cours de réhabilitation, les postes et réseaux de Lanvollon sont mis aux normes.

L'objectif est d'augmenter la qualité de traitement et la capacité nominale des ouvrages quand le milieu récepteur le permet, une station dont les performances de traitement sont insuffisantes peut en effet engendrer un refus de lotir ou de construire.

7 M€ ont d'ores et déjà été investis par la collectivité, plus de 10 M€ doivent encore être consacrés aux projets eau et assainissement.

À Tréguiedel, Le Merzer et Lanrodec, les décisions sont engagées pour la construction d'une station à boues activées et le remplacement des lagunes par des filtres plantés.

La rénovation des canalisations est partout une priorité et doit se faire dans le même temps que les aménagements prévus par les communes pour optimiser les interventions, quand c'est possible. L'entretien des ouvrages et réseaux est aussi désormais à programmer régulièrement pour s'inscrire dans la pérennité.

LE FINANCEMENT

L'Agence de l'eau Loire-Bretagne, la Région Bretagne s'inscrivent comme des partenaires financiers et le plan France Relance de l'État apporte dès 2021 une aide non négligeable aux projets. Mais, comme pour l'eau, l'assainissement collectif sera financé en grande partie par les usagers, dont les factures seront lissées à 6 ans.

Afin de répondre aux besoins de financement des investissements prévus, une augmentation de 10 % pour 2021 puis de 6 % jusqu'en 2026 a été programmée.



Station d'épuration de Le Faouët, filtre planté de roseaux à deux étages

L'ASSAINISSEMENT NON COLLECTIF

Les installations individuelles de traitement des eaux domestiques concernent les habitations non desservies par le réseau public de collecte et qui doivent traiter sur place leurs eaux usées en préservant le milieu naturel. C'est un enjeu de salubrité publique comme de préservation de l'environnement puisque cela concerne 8 200 habitations sur le territoire.

Si dans ce domaine la réglementation évolue aussi, les installations devraient aujourd'hui être aux normes après de longues campagnes d'information, de pré-

vention et de subventions. Cependant, le Service Public d'Assainissement Non Collectif (SPANC) peut constater que ce n'est pas le cas pour 40 % des installations, certains systèmes sont usagés mais fonctionnent, d'autres polluent et c'est une vraie problématique.

Le SPANC n'a pas vocation à verbaliser ces dysfonctionnements, mais a pour mission d'accompagner et conseiller les propriétaires dans le choix ou la mise aux normes de leur installation afin de garantir la sécurité sanitaire et environnementale. Ce service requiert une étude sur-mesure de chaque installation, une analyse des sols et des contrôles de bon fonctionnement.

En cas de cession immobilière, l'acquéreur, informé en amont par le « diagnostic vente » réalisé, doit se mettre en conformité dans un délai d'un an. Cette démarche est essentielle pour tous, n'hésitez pas à vous renseigner auprès du SPANC de Leff Armor communauté, sur rendez-vous.



SPANC, visite chez un particulier

Une régie de proximité

Pour préserver une relation de proximité avec les usagers et faciliter les démarches de chacun, Leff Armor communauté a fait le choix de la gestion en régie.

Deux sites sont dédiés à l'accueil du public, à Châtelaudren-Plouagat et Lanvollon pour faciliter l'accès du service sur l'ensemble du territoire.

Un service en ligne permet aussi à chacun de suivre ses consommations, transmettre les index de compteurs, gérer et payer les factures, consulter l'historique et effectuer nombre de démarches à distance via un espace sécurisé et personnalisé sur eau.leffarmor.fr.



LEFF ARMOR COMMUNAUTÉ - SERVICE EAU ET ASSAINISSEMENT

Accueil sur deux sites du lundi au vendredi (fermé le jeudi) :

- de 9 h à 12 h : 31 rue de la gare à Châtelaudren-Plouagat
- de 13 h 30 à 17 h : Blanchardeau à Lanvollon

Pour tout courrier écrit, s'adresser à : Leff Armor communauté, 1 route de Blanchardeau, CS 60036 22290 Lanvollon / Tél. 02 96 79 77 97 / service-eau@leffarmor.fr / www.leffarmor.fr



FLORENCE LE SAINT

Vice-présidente de Leff Armor communauté en charge de l'eau, l'assainissement et de la coopération décentralisée

Mieux vaut agir que subir !

Je suis agricultrice à Pommerit-le-Vicomte, maire de ma commune et Vice-présidente en charge de l'eau et de l'assainissement depuis 2017, date de la fusion des communautés de communes et du transfert de la compétence. J'ai donc participé activement à la mise en place du service et des projets, c'est un plaisir de voir les équipes s'impliquer et de savoir que nous tendons vers toujours plus de qualité.

Les premières années ont été complexes, les politiques de gestion de l'eau différentes selon les communes, l'état des ouvrages était disparate, le chantier technique et financier était vaste. Il fallait agir, vite et bien, pour répondre aux enjeux environnementaux et de développement. La prise de conscience des usagers à travers les tarifs est primordiale pour nous aider à tenir le cap. Il y a encore beaucoup à faire, mais nous sommes sur la bonne voie. •



*Je souhaitais amener le vrac
en milieu rural !*

ÉMILIE HAVARD-GOBIN, ECOL&GRAM'

Animatrice jeunesse pendant plusieurs années, Émilie Havard-Gobin a souhaité changer d'orientation professionnelle. L'épicerie vrac s'est imposée comme une évidence, conformément à ses valeurs et ses habitudes de consommation. Faisant le constat que rien n'existait sur les marchés du département et qu'il fallait aller en ville pour acheter des produits au poids, sans emballage, Émilie s'est lancée dans la vente ambulante. Depuis septembre 2020, elle sillonne le territoire avec son camion, spécifiquement aménagé, et le succès est au rendez-vous. Les habitués du vrac apprécient de pouvoir s'approvisionner à proximité de chez eux, et la clientèle locale découvre que le vrac permet d'éviter le gaspillage en achetant juste les quantités nécessaires à sa consommation ou de tester de nouveaux produits. Émilie a aujourd'hui plus de 220 références disponibles en épicerie salée et sucrée, boissons, produits d'entretien, cosmétiques et accessoires zéro déchet, lingettes, gourdes... Elle privilégie le bio, les fournisseurs locaux,

l'artisanat et les produits français. Pour les produits plus exotiques comme le poivre de Kampot et les épices, elle travaille avec un grossiste du commerce équitable.

Ecol&Gram' fait aussi de la livraison à domicile à

proximité des marchés où se pose le camion, à la demande pour des particuliers, des collectifs de quartier, ou des entreprises, pour un montant minimum d'achat. Émilie apprécie le contact et les liens qu'elle tisse au fil du temps avec ses clients. Elle se réjouit de participer, à son niveau, au développement d'une consommation plus écologique et responsable. Elle s'investit sans compter dans sa nouvelle entreprise et de nombreux porteurs de projet, désireux de se lancer dans l'entrepreneuriat, la contactent pour connaître les clés de sa réussite. Ecol&Gram' est la première épicerie ambulante vrac des Côtes d'Armor. N'hésitez pas à aller rencontrer Émilie sur les marchés, et surtout, n'oubliez pas d'amener vos contenants.

ECOL&GRAM', ÉPICERIE AMBULANTE DE PRODUITS EN VRAC



**MANGEONS
LOCAL !!**

PRODUCTEURS LOCAUX SUR
LE TERRITOIRE DE
LEFF ARMOR COMMUNAUTE

Circuits courts : consultez le guide du Forum citoyen, disponible en mairies et dans les sites de la Communauté de communes / www.leffarmor.fr



www.ecolegram.bzh / Tél. 06 67 30 85 80

Lundi : marché de Châtelaudren-Plouagat 8 h 30-12 h 30

Mardi : livraisons secteur Plélo-Bringolo-Goudelin

Mercredi : marché de Saint-Donan 8 h 30-13h ; marché d'Éliane Saint-Brieuc 16 h-17 h 30 (semaine impaire) ; Plouvara 15 h 30-18 h 30 (semaine paire)

Jeudi : marché de Plérin au Légué 8 h-12 h 30 ; Boquého 15 h 30-18 h 30

Vendredi : marché de Lanvollon 8 h-12 h 30 ; Lanrodec 16 h-19 h (semaine impaire)

Samedi : marché de Saint-Brieuc 8 h-13 h (Halles Brassens)

Autre épicerie Vrac sur Leff Armor : Le Monde de Céline ZA des Fontaines à Lanvollon / www.lemondedeceline.fr

FRANCE SERVICES

POUR VOUS ACCOMPAGNER DANS LES DÉMARCHES ADMINISTRATIVES



d'identité, du permis de conduire, de la carte grise, le prélèvement à la source, etc.

Par ailleurs, France Services accompagne les usagers dans l'utilisation des services en ligne de l'État et ses partenaires tels que les Finances publiques, la Poste, Pôle Emploi, la CAF, la CPAM...

En résumé, France Services est un guichet pour vos démarches administratives relatives à la santé, la famille, la retraite, l'emploi... que vous pourrez solliciter du lundi au samedi midi sur le territoire.

Les structures France Services s'éssaiment progressivement. D'ici 2022, chaque usager pourra trouver une structure France Services à moins de 30 minutes de son domicile.

Leff Armor communauté s'est positionnée dans le schéma France Services qui tend à proposer une offre élargie de services publics au plus près des habitants et notamment en zone rurale. À travers ce schéma, Leff Armor s'engage au portage de la coordination France Services, à la création d'un bus itinérant France Services pour aller à la rencontre des usagers. Il viendra compléter les espaces France Services que les communes de Plélo et Plouha viennent d'ouvrir. Une structure labellisée France Services est un guichet unique de proximité. Elle permet d'accompagner l'usager dans ses démarches administratives du quotidien. L'agent d'accueil répondra à des questions sur la déclaration de revenus, le renouvellement de la carte



FRANCE SERVICE PLOUHA / AVENUE LAËNNEC À PLOUHA

OUVERT DU LUNDI AU SAMEDI

Lundi : 10 h-17 h, Mardi : 9 h-12 h et 14 h-19 h, Mercredi : 9 h-17 h
Jeudi : 9 h-12 h et 14 h-19 h, Vendredi : 9 h-12 h et 14 h-17 h,
Samedi : 9 h-12 h



FRANCE SERVICES PLÉLO / MAIRIE DE PLÉLO

7 PLACE DU 11 NOVEMBRE À PLÉLO

OUVERT DU LUNDI AU VENDREDI

Lundi : 10 h-16 h, Mardi : 9 h-12 h, Mercredi : 10 h-12 h et 14 h-18 h,
Jeudi : 9 h-12 h, Vendredi : 9 h-12 h et 14 h-17 h

Séгур de la santé – CIAS

REMISE EN QUESTION DE NOTRE FONCTIONNEMENT

Les accords du Ségur de la santé prévoient la revalorisation des carrières des personnels de la fonction publique hospitalière et de certains établissements de santé (EHPAD publics notamment). Cette mesure est déstabilisante pour le fonctionnement du CIAS de Leff Armor car le Ségur de la santé ne s'applique pas aux structures du domicile, publiques ou privées tels que le Centre Intercommunal d'Action Sociale.

Les élus de Leff Armor communauté craignent que cette mesure ne vienne déstabiliser notre structure déjà fragilisée par des difficultés de recrutement (attractivité du métier, horaires atypiques, qualité humaine requise, crise sanitaire, rémunération insuf-

fisante, ...) et ayant recours à l'intérim faute de postes non alloués.

Les élus de Leff Armor ont donc décidé de défendre l'idée d'un élargissement du versement du Ségur de manière pérenne, aux professionnels de nos structures, œuvrant à domicile ou en établissement.

Actuellement le CIAS propose un service de soins infirmiers à domicile (SSIAD) de 85 lits et un service d'aide et d'accompagnement à domicile (SAAD) assurant environ 74 000 heures d'intervention par an. Ces missions sont permises grâce à l'implication et au professionnalisme des agents du service public qui œuvrent au quotidien auprès de nos aînés du territoire. ●

LES CHIFFRES

AVOIR

16-17

ANS

2 ESPACES
JEUNES À LEFF ARMOR

+ DE

200

MISSIONS
RÉALISÉES

54

JEUNES ENGAGÉS

15 €

LES 3 HEURES

MISSION ARGENT DE POCHE



UN ÉCHANGE DE BONS PROCÉDÉS !

Difficile à 16-17 ans de trouver un job tant l'emploi des mineurs est contraint : on est grand mais pas assez ! Pour éveiller à différents métiers et commencer à acquérir un peu d'expérience, la Communauté de communes a mis en place le dispositif « Mission argent de poche » pour les jeunes de Leff Armor communauté. L'idée est simple : proposer au sein de la collectivité des missions de 3 heures valorisées à hauteur de 15 €. Le jeune est accompagné par un agent le temps de sa mission. La nature des missions relève de tâches accessibles : entretien, inventaire, petite

manutention, accueil de publics lors d'évènements... La « Mission argent de poche » permet aux jeunes de découvrir le monde du travail, de gagner en confiance, et de se faire un peu d'argent de poche ! Le jeune peut s'engager sur 5 missions. Un échange de bons procédés : le jeune propose ses services et l'agent reçoit une aide appréciée tout en valorisant son métier. Cela permet la rencontre et pourquoi pas de commencer à créer son réseau professionnel. Ce dispositif, initié par la CAF, rencontre de plus en plus de succès auprès des jeunes qui savent très bien se passer le mot !

Petites villes de demain : REVITALISER LES CENTRES-BOURGS



AGENCE
NATIONALE
DE LA COHÉSION
DES TERRITOIRES

Après une candidature commune portée par Leff Armor communauté, les communes de Châtelaudren-Plouagat, de Lanvollon et de Plouha sont lauréates du programme Petite Ville de Demain (PVD). Une convention sera signée avec l'Etat avant l'été 2021. Ce dispositif vise à donner les moyens aux élus de concrétiser leur projet de territoire et notamment de relever le défi de la vacance des logements et des commerces, de requalifier et valoriser les espaces publics et le patrimoine, et de déployer la mobilité et les connexions sous toutes leurs formes. L'attractivité des centres-bourgs et l'amélioration du cadre de vie des habitants sont des enjeux majeurs pour le territoire de Leff Armor communauté. •

NOUVEL OFFICE DE TOURISME

L'Office de Tourisme Falaises d'Armor s'installera prochainement au Poniô. Au cœur des flux touristiques, cet espace saura capter de nouvelles clientèles et les orienter vers les richesses de la destination Baie de Saint-Brieuc Paimpol-Les Caps.

LEFF' RIMOZ

C'est le nom du nouveau multi-accueil intercommunal, situé à Plerneuf. Cette structure de la Petite Enfance permet d'accueillir 20 à 25 petits (0-3ans).

PROJET DE TERRITOIRE

Durable, solidaire, attractif : le projet de territoire est en cours ! Guide de l'action publique locale, il inclut les ressources et les enjeux du territoire. Son caractère prospectif pose les jalons pour inventer et vivre demain.

LA COOP DES MASQUES, BRETONNE ET SOLIDAIRE

Relancer la fabrication de masques en Bretagne : voici l'objectif de la Coop des masques. Leff Armor figure parmi les nombreux sociétaires de cette SCIC. Soutenez un projet responsable et solidaire : www.lacoopdesmasques.com

Zoom sur...

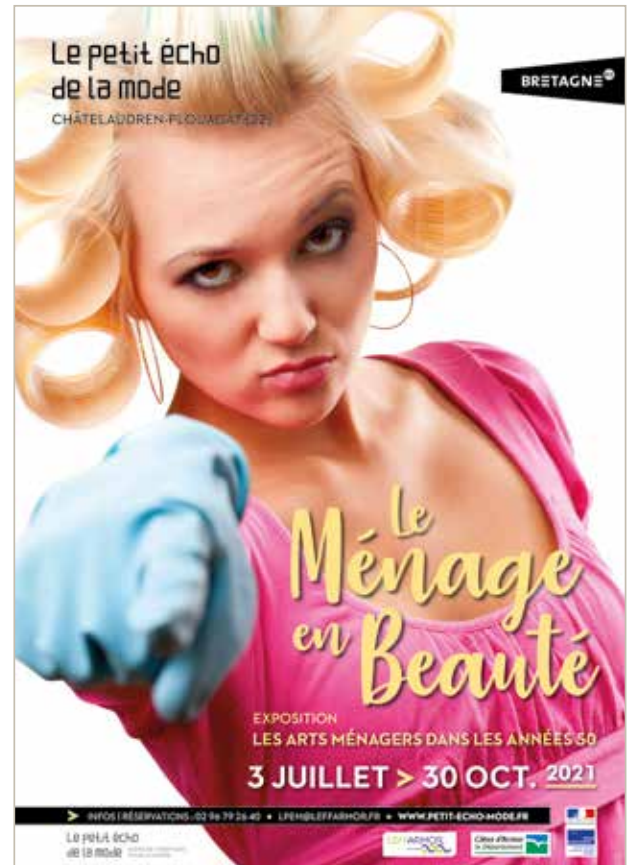
VIVEMENT L'EXPÉRIENCE GUIDE TOURISTIQUE 2021

Le guide de l'Office de Tourisme Falaises d'Armor vous présente des activités, visites et bonnes adresses à découvrir cet été !



LE MÉNAGE EN BEAUTÉ DU 3 JUILLET AU 30 OCTOBRE 2021

Initialement prévue en 2020, l'exposition sur les arts ménagers dans les années 50 devrait ouvrir ses portes le 3 juillet au Petit Écho de la Mode. Visite numérique sur www.petit-echo-mode.fr



SOLIDAIRE DES ENTREPRISES

Face à la crise sanitaire et aux dispositifs proposés par la région Bretagne, Leff Armor communauté s'est positionnée sur plusieurs axes en soutien aux entreprises et au secteur économique.

- Un fond d'accompagnement au conseil a été mis en place autour des thématiques suivantes : stratégie, marketing, ressources humaines, finances, numérique.
- Leff Armor contribue financièrement à l'accompagnement des créateurs d'entreprises en 2020 par l'octroi d'une subvention de 1 000 €.
- Extension du Pass' commerce artisanat basique, le pass commerce artisanat numérique est un dispositif dédié à la digitalisation pour accompagner les entreprises dans leur projet numérique.

Toutes les conditions et modalités sur : www.leffarmor.fr

SOLIDAIRE DES ENTREPRISES

3 mesures phares :

- **TPE : Fonds d'accompagnement au conseil**
Mise en charge d'une mission de conseil et d'accompagnement par un expert : Ressources humaines, stratégie, marketing, finances, numérique
- **Créateurs d'entreprises en 2020** : octroi d'une subvention de 1 000 €
- **Pass Commerce Artisanat numérique**
Aux mêmes conditions que le Pass Commerce Artisanat, un dispositif d'accompagnement pour un projet numérique

Plus d'infos sur www.leffarmor.fr

Commerces de proximité

Achetons local, nos commerçants comptent sur nous.

#TousSolidaires