

# LEFF ARMOR

COMMUNAUTÉ

## EN 2023, LES PROJETS et les services portés par *Leff Armor*

P-6

LEFFARMOR  


### LA VUE SUR *L'accès aux soins*

Retour sur la soirée de bienvenue  
des internes de médecine

P-4

### ÇA BOUGE PAR LÀ *Nouveau!*

Le service de rénovation énergétique  
pour vous accompagner dans votre  
projet. Un conseil objectif, neutre et  
gratuit.

P-14



### HOMMAGE À LA BRETAGNE DU 2 JUILLET AU 18 SEPTEMBRE

L'exposition de Pascal Jaouen, brodeur et styliste a attiré 9 500 visiteurs : une fréquentation record.



### FORUM DES ASSOCIATIONS 3 ET 10 SEPTEMBRE À PLÉLO ET POMMERIT-LE-VICOMTE

Les rendez-vous incontournables de la Rentrée!



### ON FAIT COAT! 17 SEPTEMBRE 2022

Rendez-vous avec le grand public pour faire un point sur le devenir du site de Coat An Doc'h. Économie sociale et solidaire, économie circulaire sont les grandes pistes de réflexion.



### INAUGURATION DES LOGEMENTS SOCIAUX À TRESSIGNAUX 28 SEPTEMBRE 2022

Création de trois logements locatifs (deux T3 et un T4) à destination des ménages modestes dans le cadre de la réhabilitation d'une ancienne ferme en centre-bourg de Tressignaux.



### SIGNATURE DU CONTRAT DÉPARTEMENTAL DE TERRITOIRE 27 OCTOBRE 2022

En présence de Christian Coail, Président du département des Côtes d'Armor et Jean-Michel Geffroy, Président de Leff Armor communauté.



### PETITES VILLES DE DEMAIN : SIGNATURE DE LA CONVENTION VALANT OPÉRATION DE REVITALISATION DES TERRITOIRES 15 NOVEMBRE 2022

Ce programme a pour objet de mobiliser la réflexion sur le développement local, la qualité de vie tout en bénéficiant à l'ensemble du territoire intercommunal.





**JEAN-MICHEL GEFROY**

Président de Leff Armor communauté

# N°6

**Bonne année!**

**Bloavezh mat!**

**La ghillanée a tertout!**

**L**es pages de ce magazine s'ouvrent sur une nouvelle année... 2023 et avec elle, de nouveaux horizons.

Cet horizon 2023, s'il s'annonce complexe du fait du contexte conjoncturel, laisse prévoir le challenge de réussir à maintenir la qualité de notre service public local.

J'ai donc souhaité, dans ce numéro, faire un point sur le fonctionnement et les compétences de Leff Armor pour en comprendre les enjeux. Leff Armor communauté assure la gestion de nombreuses compétences en aménagement du territoire : PLUiH, Eau-assainissement, gestion des déchets, ... Une des particularités de Leff Armor tient à l'importance des différents services qu'elle offre à la population, sur l'ensemble du territoire : crèches, centres de loisirs, aide et soins à domicile, enseignements artistiques, programmation culturelle...

Enfin le développement qu'il soit économique, culturel, touristique fonde le dernier pilier pour assurer l'attractivité de notre territoire.

Poursuivre nos ambitions reste notre ligne directrice malgré la difficulté de la conjoncture. Nous pouvons y répondre en recentrant nos orientations. L'optimisme et l'avenir doivent nous guider. Vous lirez aussi dans ce numéro, les différents projets qui animent Leff Armor communauté pour conserver notre dynamique et donner de l'élan à notre projet de territoire : la transition énergétique avec l'adhésion à l'ALEC, la vitalité de nos bourgs avec le dispositif Petites Villes de Demain, le contrat local de santé, la coopération décentralisée...

Tout en vous confiant ce magazine, je réitère mes chaleureux vœux pour cette année 2023.

**D**igeriñ a rapajennoù ar magazin-mañ war ur bloavezh nevez... 2023, ha traoù nevez da zont gantañ.

Luziet eo ar pezh a welomp en diabel evit 2023 rak start eo an traoù er mareoù-mañ, gant-se e vo ret dimp klask delc'hen gant kalite hon servijoù publik er vro, ar pezh na vo ket aes.

Se zo kaoz zo faotet din, er gazetenn-mañ, gwelet stad an traoù evit mont en-dro ha kefredioù Leñv Arvor, deoc'h da gompren ar pezh a zo ekont.

Gant Leñv Arvor Kumuniezh e vez meret un toullad mat a gefridioù hag a sell ouzh kempenn an tiriad : SLKE-A, dour-yac'husaat, merañ al lastez... Unan eus perzhioù dibar Leñv Arvor eo niver ar servijoù a bep seurt a vez degaset ganti d'an dud e pep lec'her gumuniez : magourioù, kreizennoù-dudi, sikour ha sognañ an dud er gêr, kelenn an arzoù, programm sevenadurel...

Ha reiñ lañs d'an ekonomiezh, d'ar sevenadur, d'an touristerezh eo ar sichenn diwezhañ ac'h a d'ober diazezhon labour evit sachañ tud ha stalioù etrezek hon c'humuniez.

Delc'hen da vont pelloc'h ganti eo a vez o vroudañ hon oberoù bepred daoust d'an diaes m'eo an traoù er mareoù-mañ. Gallout a rehomp enober gant ma vo adheñchet hon labour etrezek ar pep pouezusañ. Dav eo dimp evit se soñjal en amzer-da-zont ha kaout fiziañs ennañ. Lenn a rehet ivez er magazin-mañ ar pezh a reomp e Leñv Arvor Kumuniezh evit delc'hen gant hon lañs ha degas nerzh d'hon raktres tiriad : mont da ezel an ALEH (ajañs lec'hel an energiezh hag an hin) evit ober an treuzkemm energiezh, « Kêrioù bihan an amzer-da-zont » evit degas lañs adarre d'hon bourkoù, ar gevrat lec'hel evit ar yec'hed, ar c'henlabour digreizennet...

E-skeud lezel ac'hano c'h da lenn ar gazetenn-mañ ec'h adsouetan bloavezh mat deoc'h e 2023.

**L**es parchées du galuné s'ouvrent sur une nouvelle année... 2023 e o yelle, de nouveaux sions a tracer.

Le sion de 2023, apaissance q'i sera gandleuz a sieudr raport a la monvéze berouée d'astoure e qe je n-n'arons du combat pour 'la ressieudraet la calité de notr service public de payiz.

A sour fin qe ben comprindr les ajeûs, j'e don velu, den le limerot-li, conter d'ertour de comment coment qe c'êt menè a Leff Armor e de cai q'a devocion a fére l'aguerouée de payiz-la. Leff Armor qemunaotè mene puzieurs capabletès q'ont a-revair o amenajement du terrouer : PLBaD/PLUiH, lao-depouézonnement, jirie du bourier, ... Leff Armor ét un p'tit especia raport és berouées de services q'o rend a ses demeurants, su tout le terrouer : pouponerie, qheurleüs de laizi, aïder e souegner a demeure, ensegnements des arts, pergrame qhultura... E pour en fini, la parchomance economique, qhulturelle, touristique ét su ela qe s'orine l'amiaonivetè de notr terrouer.

Maogrè la monvéze berouée d'astoure, j'ons le dezir de ressieudr o nòs sions. Pour ela fara chouézi les bones chemines o l'optimism e l'aviendr a nous mener. Vous lirez etout den limerot-la tous les projits qe mene Leff Armor qemunaotè pour garder notr alant e doner du veghon a notr projit de terrouer : le pâssaïje enerjetique en ahèrdant a l'ALEC, pus fôt de viverie nòs bourgs o la mayenerie Petites Villes de Demain, le convenant de payiz pour le portement, la souéterie demitanizée...

En vous donant a lére le galuné-la, je v'aderce core mes souéteries les meilloures pour l'année-li 2023.

# SOIRÉE DE BIENVENUE

L'accès aux soins des habitants est une question au cœur des préoccupations des habitants, des professionnels de santé et des élus. Dans ce contexte, le Contrat Local de Santé (CLS) renouvelé pour la période 2021-2026, est un outil contribuant aux dynamiques territoriales de santé. Leff Armor communauté porte ce contrat en partenariat avec Guingamp-Paimpol Agglomération et l'Agence Régionale de Santé (ARS) Bretagne. Une des priorités de santé du territoire inscrites au sein du CLS, est de favoriser l'accès aux soins des habitants. Le parti pris de Leff Armor communauté et de Guingamp-Paimpol agglomération est donc de proposer une approche positive du sujet, basée sur la découverte du territoire et le réseau professionnel. À court terme deux réponses sont apportées : la sensibilisation à la maîtrise de stage et l'accueil des étudiants internes de médecine.

## LA SENSIBILISATION À LA MAÎTRISE DE STAGE

Force est de constater que les jeunes médecins s'installent rarement dans un lieu sur lequel ils n'ont jamais pratiqué ni en stage ni en remplacement. Ainsi, effectuer un ou plusieurs semestres sur le territoire permet à la fois de lever les appréhensions, d'établir un réseau professionnel solide, de rencontrer ses confrères et découvrir diverses pratiques de l'exercice médical. Or, le prérequis pour que des étudiants découvrent le territoire dans le cadre de leurs stages dépend de la présence de Maîtres de Stage (médecins formés à l'accueil de stagiaires).

C'est pourquoi il apparaissait plus que nécessaire d'enclencher un premier niveau de réponse via la promotion de la formation de Maîtres de Stage.

Deux temps de sensibilisation à la Maîtrise de Stage ont été menés (en 2019 puis en 2021). Ces rencontres ont déjà contribué à leur niveau, à l'engagement de plusieurs médecins du territoire. Une première formation délocalisée à Saint-Brieuc a eu lieu les 13 et 14 octobre dernier.



Deuxième soirée de bienvenue aux internes, Le Petit Écho de la Mode, novembre 2022.

## UN SECOND NIVEAU DE RÉPONSE : ACCUEILLIR LES INTERNES DE MÉDECINE

Leff Armor communauté et Guingamp Paimpol agglomération en partenariat avec les Facultés de Médecine de Rennes, Brest ont également mis en place des soirées de bienvenue à destination des internes de médecine (hospitalier ou ambulatoire) venus faire leur internat dans les différents services des hôpitaux de Guingamp, Paimpol, de la Fondation Bon Sauveur ainsi que chez des médecins généralistes.

L'objet de cette soirée est de leur permettre de tisser du lien entre eux, de rencontrer des maîtres de stage et médecins du territoire, favoriser le lien ville-hôpital, favoriser le réseau professionnel mais aussi leur permettre de découvrir le territoire en présence des Offices de Tourisme Guingamp Baie de Paimpol et Falaises d'Armor et ce, dans un cadre convivial.

Ces premières soirées de bienvenue ont été plébiscitées par les internes et partenaires, l'ambition est donc de réitérer ces temps forts. —

# Des petites communes bien dynamiques !

## TRÉVÉREC

À seulement 10 minutes de la mer et à proximité de plusieurs villes, Trévère, 226 habitants au dernier recensement, connaît ces dernières années un nouvel essor. Jeunes urbains et nouveaux retraités sont en effet attirés par le dynamisme municipal et associatif de cette petite commune tranquille. Organisées par la mairie ou les associations, de nombreuses animations viennent rythmer la vie locale : les après-midis récréatives planifiées tous les 2 mois, le pique-nique intergénérationnel annuel, le repas thématique d'automne, la fête d'Halloween, l'arbre de Noël,

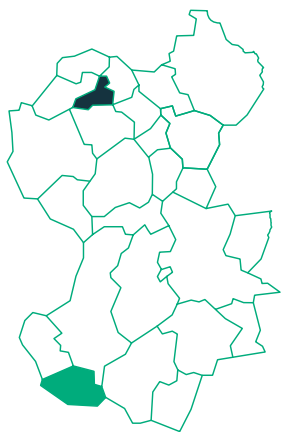
le carnaval, la chasse aux œufs, la brocante de printemps au mois de mai... ou les activités de la « Soda Team » pendant les vacances scolaires.

La Bibliothèque municipale ouverte chaque samedi matin, les cours d'initiation au numérique en mairie, le club de gym Trévère Sport, et les cours de couture des



« Marie-Casseroles » sont aussi sources de lien social. S'il n'y a plus de commerce, une nouvelle AMAP (association pour le maintien de l'agriculture paysanne) propose depuis le mois d'octobre des paniers de légumes bio chaque semaine et un boulanger ambulant passe dans le bourg tous les dimanches matin. Artisans, agriculteurs, activités de bien-être et chambres d'hôtes participent aussi à l'attractivité de la commune.

Le tissu associatif, très actif, conjugué à la volonté de l'équipe municipale de faire de Trévère un village accueillant permet de faire rimer ruralité et vitalité.



[www.mairietreverec.com/mairie](http://www.mairietreverec.com/mairie)



## SAINT-FIACRE

Avec 5 associations pour 215 habitants, la plus petite commune du territoire est très vivante. Si la présence de la ferme pédagogique Les Ânes du Min-Guen est un atout, le charme du plan d'eau et les 18 allées de boules attirent les visiteurs toute l'année. Différents événements rassemblent aussi un vaste public, festival, exposition, fêtes des plantes et de l'ensilage à l'ancienne. ●

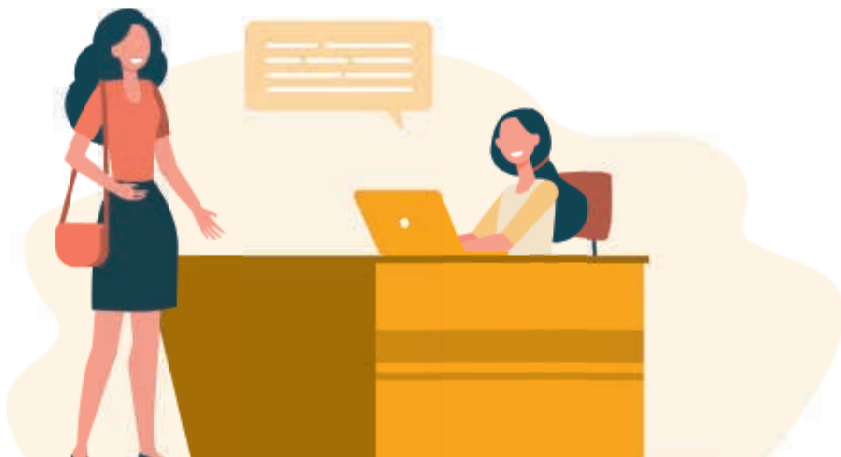


[www.saint-fiacre22.fr](http://www.saint-fiacre22.fr)  
[www.les-anes-de-min-guen.fr/](http://www.les-anes-de-min-guen.fr/)



# LES PROJETS ET SERVICES POR LEFF ARM

La crise sanitaire et le conflit russo-ukrainien ont fortement impacté le contexte économique. Les prix des matières premières et des énergies fossiles se sont envolés et ce n'est pas sans conséquence sur le budget des collectivités. Pour maintenir un bon niveau de service, une offre de proximité et des projets cohérents de développement, une grande vigilance s'impose.



Journée « On fait Coat! »,  
visite guidée – sept. 2022

# TÉS PAR OR





# FAIRE FACE À UN CONTEXTE COMPLEXE

**A**près le choc de la pandémie et malgré des signes positifs de reprise économique en 2021, la guerre en Ukraine est venue faire bondir l'inflation. Cette augmentation du coût de l'énergie et des prix, qu'il était impossible d'anticiper, se répercute sur les dépenses de fonctionnement des collectivités comme Leff Armor communauté.

à la hausse du coût des matières premières agricoles a aussi des conséquences sur les prix des denrées alimentaires, qui n'en finissent pas de grimper.

Malgré une gestion raisonnée pour maintenir la qualité des repas et du service, le coût de la restauration en crèche et en accueil de loisirs sans hébergement (ALSH) est aujourd'hui beaucoup plus important, ainsi que celui du portage de repas à domicile pour les personnes âgées ou en situation de handicap, géré par le CIAS. Cette augmentation des coûts n'a pas été répercutée sur les tarifs en vigueur.

## LES REVALORISATIONS SALARIALES DES AGENTS

Face à l'inflation galopante, le gouvernement a pris en 2022 des mesures de revalorisation salariale pour les agents de la fonction publique dont les salaires étaient gelés depuis 2011, même si une revalorisation de 0,6 % avait été consentie en 2017. Le point d'indice sur lequel est basée la grille de rémunération des fonctionnaires a ainsi été porté à 3,5 % au 1<sup>er</sup> juillet.

Ces agents, garants d'un service de proximité, interviennent dans de nombreux métiers pour assurer toutes les compétences portées par l'intercommunalité : aménagement de l'espace, développement économique, gens du voyage, gestion des milieux aquatiques, collecte et traitement des déchets, eau et assainissement, protection de l'environnement, logement, équipements culturels et sportifs, action sociale, développement touristique, culture, petite enfance et enfance-jeunesse, insertion, coopération, numérique, ...

## LE DÉSÉQUILIBRE DÉPENSES-RECETTES

Si la donne inflationniste pèse lourd sur les charges de fonctionnement et les comptes administratifs, les recettes de la collectivité sont loin d'augmenter au même niveau. Les dotations de l'Etat stagnent, les dépenses de fonctionnement augmentent raisonnablement.

Les recettes des intercommunalités provenaient historiquement de l'Etat (dotations pour le fonctionnement et de certains investissements), des ménages et entreprises (taxe d'habitation - TH-, taxe sur la valeur ajoutée des entreprises - CVAE-, cotisations foncières des entreprises - CVAE-), des communes (répartition volontaire de la fiscalité).

Les lois de finances successives de l'Etat tendent à déconnecter les territoires de la dynamique fiscale, avec la suppression de la taxe d'habitation et de la CVAE, au profit de la Taxe sur la Valeur Ajoutée (TVA).



## LA FACTURE ÉNERGÉTIQUE

Si les charges à caractère général se sont amplifiées à tous les niveaux, certains postes se sont enflammés, dont la facture énergie et fluides.

Les chiffres parlent d'eux-mêmes, 355 000 € en 2020, contre 641 000 € en 2022, la facture énergétique de l'intercommunalité a bondi de plus de 80 %.

La flambée du prix des carburants a aussi des effets sur de nombreux services, comme la collecte des ordures ménagères. En effet, en zone rurale, les camions-bennes roulent davantage, et sur le territoire cette dépense est passée de 102 000 € en 2020 à 200 000 € en 2022. Si le total est moins impressionnant que la donnée précédente, l'augmentation est tout de même de l'ordre de 96 %, et s'élève à 83 % pour le fonctionnement du parc automobile à disposition des agents et techniciens.

## LA HAUSSE DES PRIX DES DENRÉES ALIMENTAIRES

Comme tous les ménages l'ont remarqué, cette crise énergétique conjuguée aux difficultés d'approvisionnement, aux pénuries engendrées par le conflit ukrainien et



# MAINTENIR UNE QUALITÉ DE SERVICE

**F**ace à ce déséquilibre conjoncturel, des arbitrages doivent être faits afin d'assumer les contraintes financières tout en maintenant une capacité d'investissement essentielle au développement économique et social et indispensable pour répondre aux enjeux de la transition écologique et ce, sans impacter le niveau de service nécessaire à la qualité de vie de notre territoire. Comme pour toutes les intercommunalités et collectivités, les orientations budgétaires qui dessinent notre avenir doivent s'adapter à la situation actuelle.

## ÊTRE EXEMPLAIRE DANS LA GESTION DES PROJETS PUBLICS

Le projet de territoire reste le fil conducteur des orientations budgétaires de Leff Armor communauté dont le budget sera voté en mars.

Le Projet de territoire est un document réfléchi et mis en place en 2021 par les conseillers communautaires de Leff Armor communauté. Il détermine une feuille de route et guide l'action publique locale en définissant une stratégie de développement sur le long terme notamment en matière de transitions. De grandes ambitions marquent ce projet de territoire :

- 1** Transitions écologiques : protéger la ressource en eau, densifier l'habitat, limiter l'artificialisation des sols ; rénover les bâtiments publics, ...
- 2** Transitions économiques : renforcer la dynamique partenariale des acteurs économiques du territoire, poursuivre l'aménagement et le développement de Coat An Doc'h à Lanrodec
- 3** Transition citoyenne : garantir le service public à la population avec le dispositif France services, permettre l'accès numérique des services de Leff Armor aux usagers : portail famille, portail eau
- 4** L'attractivité : soutenir la revitalisation des centres-bourgs, inscrire la culture, les arts, le sport au cœur de nos ambitions, proposer des animations originales pour renforcer la visibilité (ice swimming, coasteering)
- 5** Transitions solidaires : assurer la pérennité des services d'aide et soins à domicile, promouvoir l'attractivité du territoire pour les professionnels de la santé

Ce projet de territoire s'articule autour de différents outils stratégiques de planification : le Plan Climat, le Contrat territorial de relance et de transition écologique, le Contrat Local de Santé... pour mener à bien des actions dans les différents domaines relevant des compétences de Leff Armor : eau-assainissement, habitat, urbanisme, développement économique, culture, tourisme...

Pour répondre à ces enjeux, communes et intercommu-

nalité doivent s'entendre sur les moyens pour financer les actions sur le territoire ;

La gestion de nombreux projets publics relève de la Communauté de communes, celle-ci s'engage à être vigilante et exemplaire

- La politique patrimoniale s'oriente dans ce sens et l'éco-efficacité est une priorité pour tous les projets de rénovation ou construction.
- Le verdissement de la flotte automobile (électrique, gaz) va générer des économies de carburant et limiter les impacts environnementaux.
- Au-delà de la maîtrise énergétique, l'eau et l'assainissement sont aussi au cœur de la politique environnementale et sanitaire et de gros investissements sont prévus auxquels il n'est pas question de déroger.
- L'harmonisation de la fiscalité des déchets est venue rééquilibrer l'équité fiscale du territoire et le budget gestion des déchets.
- Leff Armor communauté attache une attention toute particulière à la culture. Faire rayonner la culture sur l'ensemble du territoire et assurer une présence artistique « hors les murs » avec un budget annuel maintenu, voilà la nouvelle stratégie de Leff Armor.



Réfection de conduite d'eau



Enfance-jeunesse : réalisation de la fresque murale à Blanchardeau (photo d'archive - 2021)



# LE DÉVELOPPEMENT DU TERRITOIRE

L'intercommunalité poursuit sa volonté d'un projet ambitieux mais raisonné de développement territorial pour garantir un cadre de vie de qualité et contribuer à l'intérêt général.

L'année 2023 verra la mise en œuvre de l'opération de revitalisation de territoire (ORT).

Dans le cadre du programme Petites Villes de Demain dont l'objectif est de dynamiser les petites communes, une convention vient d'être signée avec l'État, l'Opération de Revitalisation de Territoire. L'ORT vise à soutenir les projets innovants dans les centralités - Châtaudren-Plouagat, Lanvollon et Plouha - afin d'en renforcer l'attractivité par l'amélioration de l'habitat et le maintien des commerces et services.

Une des actions 2023, transversales au Plan Climat et au projet de territoire, est l'adhésion à l'Agence Locale de l'Énergie et du Climat du Pays de Saint-Brieuc (ALEC). Ce projet va permettre aux habitants de Leff Armor communauté de bénéficier de conseils neutres et gratuits pour diminuer leurs factures d'énergie. Un accompagnement pour les travaux de rénovation thermique de leur logement est aussi proposé. Depuis janvier 2023, un conseiller énergie assure des permanences sur le territoire (sur rendez-vous). Ce nouveau service de rénovation énergétique permettra également d'accom-

pagner les ménages dans la lutte contre la précarité énergétique.

Pour gagner en efficacité contre le gaspillage papier, l'expérimentation Oui Pub se poursuit. Depuis le 1<sup>er</sup> septembre 2022, aucune publicité n'est distribuée dans les boîtes à lettres. En limitant la distribution des prospectus aux seules boîtes à lettres estampillées Oui Pub, 400 tonnes de traitement de déchets pourraient être économisées.

Concernant les déchets : le plan de prévention est en bonne voie.

L'économie sociale et solidaire sera le fil directeur du projet de réhabilitation du site de Coat An Doc'h. Le site réhabilité a vocation à devenir un lieu mutualisé d'expérimentation qui accueillerait des entreprises, activités et services liés aux domaines de l'économie circulaire et du réemploi. Cet espace serait aussi dès 2023 et le début des travaux, un lieu de formation dédié à l'éco-réhabilitation.



Services à la population - ALSH : Initiation Tir à l'arc





**JEAN-MICHEL GEFFROY,**  
Président de Leff Armor communauté

## *S'adapter au contexte tout en continuant de bien faire*

« Compte tenu de la conjoncture, les perspectives financières qui ont été faites pour le territoire laissent peu de marge de manœuvre. Nous devons poursuivre nos objectifs malgré un budget contraint et pour continuer de bien faire, il va falloir faire différemment, le budget sera discuté prochainement.

Je tenais cependant à revenir sur deux sujets qui ont préoccupé quelques-uns de nos citoyens en 2022, les orientations culturelles et la généralisation de la taxe d'enlèvement des ordures ménagères (TEOM).

### **LE DÉVELOPPEMENT CULTUREL**

Leff Armor communauté mène une politique ambitieuse de développement culturel, plus d'un million d'euros y sont consacrés chaque année. Si le Petit Écho de la Mode est un équipement phare du territoire, il est essentiel que la culture puisse rayonner partout, qu'elle soit plurielle et accessible au plus grand nombre.

Face au succès rencontré par le festival Leff Dance, qui s'est déployé au printemps sur 11 communes, nous avons fait le choix d'organiser dorénavant en alternance l'Effet Mode et Leff Dance, faisant de chacun un festival bisannuel. Cette décision a été mal perçue, car peut-être pas assez expliquée.

Autour de la mode et de l'histoire du Petit Écho, l'Effet Mode a trouvé son public et sa pérennité n'est pas remise en cause. Il s'agit juste d'être moins centré sur ce pôle et d'offrir davantage de diversité, ce qui est le cas avec Leff Dance. Aussi, la politique culturelle est un projet partagé avec toutes les communes, certaines s'investissent beaucoup, ce qui mérite d'être valorisé. La classe théâtre au collège de Plouha et la classe orchestre à Plouvara en sont de beaux exemples, et sur 3 sites, le pôle d'enseignement artistique rassemble plus de 300 élèves chaque année. Notre volonté est de continuer d'essaimer la culture sur le territoire tout en maîtrisant les investissements.

### **LA TEOM**

La taxe d'enlèvement des ordures ménagères est un tout autre sujet, mais quelques dents ont grincé aussi face à ce changement de fiscalité au sud du territoire et à l'augmentation de la TEOM. Nous y avons consacré un dossier dans un précédent magazine expliquant l'organisation du service et les raisons de cette augmentation. La gestion des déchets concerne la collecte, la gestion des déchèteries, le transport, le traitement, la valorisation ou l'élimination des déchets ménagers et professionnels. Les volumes s'amplifient, les coûts de collecte et de traitement ne cessent d'augmenter, et après plusieurs années où ils ont été peu répercutés sur les « factures », il fallait à la fois retrouver un équilibre, mais aussi harmoniser cette redevance sur l'ensemble du territoire dans un objectif d'équité fiscale. La TEOM est calculée selon la valeur locative des logements et cette base a été revalorisée dernièrement. » ●





## ANDRÉ GEFFROY FAIT RIMER DEPUIS TOUJOURS SOLIDARITÉ ET COOPÉRATION DÉCENTRALISÉE

**N**é de parents agriculteurs et issu d'une fratrie de 10 enfants, André Geffroy sait ce que le terme solidarité signifie et en a fait un choix de vie.

Après ses études en horticulture, il part au Niger avec l'Association Française des Volontaires du Progrès faire de la vulgarisation et de l'animation coopérative agricole et artisanale. Après un séjour au Sénégal et un diplôme en Promotion sociale, il s'installe à nouveau 5 ans au Niger pour l'AFVP.

En 1983, il rejoint le GAEC familial à Lannebert et adhère à l'association Agriculteurs Français et Développement International pour poursuivre son engagement dans la coopération. L'AFDI a pour objectif de favoriser l'autonomie des paysans des pays en développement en les encourageant à améliorer et diversifier leurs productions, en les initiant à l'agroécologie et en travaillant sur l'organisation professionnelle.

Malgré un travail prenant et grâce à la compréhension de ses associés, André Geffroy réalise de nombreuses missions d'accompagnement à l'agriculture au Niger, au Mali, au Vietnam et à Madagascar, durant toute sa carrière et encore maintenant en retraite.

Président de L'AFDI Bretagne pendant 8 ans, il a participé au lancement de la coopération décentralisée de plusieurs départements bretons sous l'autorité des Conseils généraux de l'époque. Il a aussi accompagné les communautés de communes dans cette démarche, dont Leff Armor communauté.

En effet, avec l'appui de l'Association des Paysans pour le Développement Interprofessionnel (APDIP) et en partenariat avec 2 autres intercommunalités bretonnes, Leff Armor communauté est engagée depuis plus de 20 ans dans la coopération agricole et communale à Madagascar.

Ce projet a pour ambition d'améliorer les conditions de vie des habitants de la région de Bongolava en participant au développement de la commune de Miandrivivo. Gérée par une équipe malgache, l'APDIP intervient auprès de nombreux agriculteurs, les résultats en termes de méthode de production et de rendement sont conséquents, ce qui permet à la commune d'améliorer ses infrastructures, logements et écoles notamment.

Accompagnée par André Geffroy, toujours administrateur et membre actif de l'AFDI, une délégation bretonne s'est rendue à Madagascar en octobre 2022 pour faire le point sur les actions déployées et en projet, visiter des exploitations et découvrir les nouveaux équipements publics.

« C'est vraiment gratifiant de constater qu'avec des montants limités, ce travail a un effet levier énorme, chaque mission nous redonne du souffle et de l'espoir pour l'humanité ! » conclut-il.

Contact : [www.afdi-opa.org](http://www.afdi-opa.org)

« Leff Armor communauté est engagée depuis plus de 20 ans dans la coopération agricole et communale à Madagascar. »

XOXOXO XO XOXO

# NOUVEAU !

## SERVICE PUBLIC DE LA RÉNOVATION ÉNERGÉTIQUE



**L**eff Armor communauté adhère désormais à l'Agence Locale de l'Énergie et du Climat (ALEC) du pays de Saint-Brieuc avec pour ambition d'accompagner les ménages dans la lutte contre la précarité énergétique.

Ce nouveau service répondra à deux objectifs du plan Climat :

- la baisse des consommations d'énergie
- la baisse des émissions de Gaz à Effet de Serre

### À QUOI ÇA SERT ?

- Des questions techniques sur l'énergie dans votre logement ? Vous souhaitez connaître les aides existantes, comprendre vos consommations, avoir de l'aide pour relire un devis...
- Vous souhaitez définir votre projet de rénovation énergétique et identifier les aides et les structures à mobiliser pour vous aider dans vos choix et dans vos démarches ? Le service public de la rénovation vous permet d'obtenir un conseil personnalisé, neutre et gratuit.



- Renforcer l'intervention auprès des ménages les plus fragiles (propriétaires, locataires du parc privé, du parc social). Les conseillers en économie d'énergie de l'ALEC pourront vous proposer une visite à domicile pour faire le point sur votre logement, vos consommations d'énergie et vos abonnements.



**Un seul numéro : 02 96 52 15 70**

ou via le formulaire de contact du site internet de l'ALEC <http://www.alec-saint-brieuc.org>

**Sur rendez-vous :**

- Le 2<sup>e</sup> jeudi après-midi du mois à Châtelaudren-Plouagat au Petit Echo de la Mode, **salle de réunion médiacentre**

- Le 3<sup>e</sup> mercredi après-midi du mois à Lanvollon au Moulin de Blanchardeau, **salle des permanences**



**Prises d'assaut, les premières permanences affichent complet. Merci de votre compréhension.**



## Santé

### MUTUELLE JUST

#### Mutualiser pour réduire les coûts de santé

Leff Armor communauté souhaite s'engager pour lutter contre le non-recours aux soins des habitants aux revenus modestes et n'ayant pas les moyens d'accéder à une mutuelle.

Ainsi, la mutuelle choisie permet :

- D'accéder plus facilement à des soins de qualité.
- De bénéficier de tarifs avantageux en termes de cotisations par rapport à un contrat classique.
- De pouvoir compter sur plusieurs avantages tels que le remboursement de la licence sportive à hauteur de 40 € pour chaque ayant droit, d'un accès gratuit à la téléconsultation médicale, de l'aide d'une plateforme d'intermédiation permettant de les accompagner au quotidien et de bénéficier d'une couverture adaptée, sans hausse liée à l'âge, à partir de 75 ans.



#### MUTUELLE JUST : DÉFENDRE L'ACCÈS AUX SOINS POUR TOUS

Acteur de l'Économie Sociale et Solidaire, notre système est basé sur une juste répartition entre cotisations et prestations. Nous avons été parmi les premiers à mettre en place des solutions santé auprès des communes (aujourd'hui, 500 communes partenaires) et nous sommes très tôt impliqués dans la prévention par l'activité physique et sportive, dont les bienfaits pour la santé sont incontestables.





## LES CHIFFRES

# 691

ENFANTS DE MOINS DE 6 ANS ACCUEILLIS CHEZ UNE ASSISTANTE MATERNELLE

# 1/2

ENFANT DE MOINS DE 3 ANS ACCUEILLI PAR UNE ASSISTANTE MATERNELLE

# 162

ASSISTANTES MATERNELLES EN ACTIVITÉ

# 1

RELAIS PETITE ENFANCE AVEC 2 PÔLES D'ACCUEIL (CHÂTELAUDREN- PLOUAGAT ET TRESSIGNAUX)

# 18,5%

DES ASSISTANTES MATERNELLES EN ACTIVITÉ ONT PLUS DE 55 ANS

## ASSISTANT·E·S MATERNEL·LE·S

# ESSENTIELLES

Le métier d'assistant·e maternel·le perd progressivement de son attractivité. À Leff Armor communauté, le nombre d'assistant·e·s maternel·le·s a diminué de 25 % ces 5 dernières années et il peut s'avérer difficile pour les familles de trouver un mode d'accueil pour les jeunes enfants.

Le manque de reconnaissance par la société est l'une des difficultés pointées par les assistantes maternelles en activité.

Suite à ces constats, est né le projet de valorisation et de promotion du métier d'assistant·e maternel·le à travers la réalisation d'un clip. L'objectif est de déclencher des vocations et donner l'envie à de nouvelles personnes de s'installer comme assistant·e maternel·le agréé·e, tout en valorisant les professionnelles déjà en exercice. Dans ce clip, les assistantes maternelles ont à cœur de montrer cette profession multifacette en choisissant les mots justes et en donnant à voir de leur quotidien. Le

parti pris de la réalisation mêlant la douceur de l'enfance et le professionnalisme de ces assistantes maternelles confère au clip un air original et chaleureux. Très applaudi par la Profession de la Petite Enfance, il s'impose comme référence pour valoriser et promouvoir ce beau métier !



### POUR TOUTE PERSONNE INTÉRESSÉE PAR CE MÉTIER

Contactez les Relais Petite Enfance

RPE secteur Nord

02 96 65 32 61 • rpe.tressignaux@leffarmor.fr

RPE secteur Sud

02 96 79 72 75 • rpe.plouagat@leffarmor.fr

[https://youtu.be/\\_CAvDfNsPU](https://youtu.be/_CAvDfNsPU)



## Solidarité territoriale



Le 27 octobre, le Département des Côtes d'Armor et Leff Armor communauté ont signé un contrat départemental de territoire 2022 (année de transition) qui permettra au Département de participer au financement de cinq projets : schéma directeur pour le développement des énergies renouvelables sur le territoire

intercommunal, extension du « Pass'Age », rénovation énergétique du gymnase intercommunal et des déchetteries, et réhabilitation des réseaux eaux usées.

### ZOOM SUR LE LIEU D'ACCUEIL ENFANT PARENTS (LAEP)

Pour partager un moment privilégié avec son enfant, rencontrer et échanger avec d'autres parents, deux professionnelles de la petite enfance vous accueillent au LAEP (9h30-11h30). Dès janvier 2023, les familles pourront s'y retrouver à Blanchardeau (jeudi) et au Pass'Age (vendredi).



07 - 01 > 18 - 02

LE PETIT ÉCHO DE LA MODE

**1** Exposition Photographie - Isabelle Vaillant

Retour sur le travail de la photographe Isabelle Vaillant.

Du mardi au samedi : 10 h 00-12 h 00 / 14 h 00-17 h 00

Entrée : Plein tarif/5 € - Demi-tarif/2,50 €

11 & 12 - 02 - PLOUHA

**2** Ice Swimming : 3<sup>e</sup> édition !

Compétition internationale de nage hivernale, en partenariat avec le Comité Départemental de Natation des Côtes d'Armor. Venez soutenir ces givrés de la nage en eau froide !

Plage de Bréhec à Plouha - Compétitions - Village animé - Conférences

15 > 25 - 03

**3** Festival Leff Dance !

Festival itinérant autour de la danse sur différentes communes de Leff Armor communauté

11 - 03 > 29 - 04

LE PETIT ÉCHO DE LA MODE

Exposition « Réminiscence » - Laurence Guennec

D'une question à l'autre, Laurence Guennec nous projette dans un monde enfantin étrange et merveilleux

Du mardi au samedi : 10 h 00-12 h 00 / 14 h 00-17 h 00

Entrée : 2 €

03 - 03 . 20H30

LE PETIT ÉCHO DE LA MODE

Théâtre - Je suis une fille sans histoire -

Alice Zeniter

Entrée : 14€/10€/7€

12 - 04 . 15H00

LE PETIT ÉCHO DE LA MODE

Théâtre - Bagarre - Cie Lobba

Entrée : 5 €



08 - 04 > 30 - 07 - GALERIE DE BLANCHARDEAU

EXPOSITIONS

Entrée gratuite, ouvert les mercredis, samedis et dimanches

08 > 30 - 04

« Bretagne mystérieuse »

Exposition de Christian Morbu

06 > 28 - 05

« Résilience »

Exposition de Sylvain et Armelle Le Coq

10 - 06 > 02 - 07

« La croisée des chemins »

Exposition de Mireille Mertens

08 > 30 - 07

« Campagne et patrimoine »

Exposition de Daniel Morice

