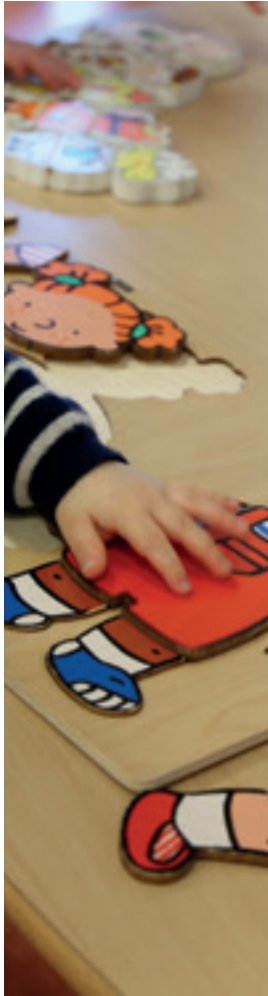


# RAPPORT D'ACTIVITÉS 2021





# SOMMAIRE

## RAPPORT D'ACTIVITÉS 2021

Édito du Président	04	La vie institutionnelle	08
Le territoire	05	Les compétences	09
La gouvernance politique	06	Missions et projets transversaux	10
La vie communautaire	07	L'année en images	12

### 1

#### LA VIE DE LA COLLECTIVITÉ

Administration générale	16
Ressources Humaines	17
Finances	18
Communication	20
Informatique et systèmes d'information	22

### 3

#### ATTRACTIVITÉ DU TERRITOIRE

Développement économique et insertion	36
Aménagement	38
Développement Culturel	41
Développement Sportif	42
Développement Touristique	44

### 2

#### SERVICES À LA POPULATION

Petite Enfance	29
Enfance Jeunesse Animation	28
CIAS et Développement Social	29
Itinérance France services	33

### 4

#### TRANSITIONS ÉCOLOGIQUES ET RESSOURCES NATURELLES

Environnement	48
Eau et assainissement	50
Déchets ménagers	55
Services techniques	56

**Responsable de publication :**  
Jean-Michel Geffroy,  
président de Leff Armor communauté

**Crédits photos / Illustrations :**  
Service Information - Communication,  
Isabelle Le Chanu, Studio TI LABO, Carole Héry.

**Création graphique / Mise en page:**  
Studio TI LABO - [www.tilabo.fr](http://www.tilabo.fr)  
Septembre 2022

---

# ÉDITO DU PRÉSIDENT

## DE LEFF ARMOR COMMUNAUTÉ

---

2021 est une année tout à fait singulière. C'est tout d'abord une année moins tendue que 2020 qui avait été impactée par la pandémie inédite et c'est aussi la première année pleine d'exercice du mandat en cours.

Tous les ingrédients étaient donc réunis pour engager les chantiers, formaliser notre stratégie territoriale. L'écriture du projet de territoire 2020-2030, la signature du Contrat de Relance et de Transition Ecologique (CRTE), le Plan Climat (PCAET) traduisent l'engagement de la Communauté de communes dans les grandes transitions.

Parallèlement, le lancement des dispositifs France services ou Petites Villes de Demain affirment la volonté d'accompagner les mutations territoriales et de délivrer un service de proximité au plus près des habitants.

Au travers du Contrat Local de Santé ou de la Convention Territoriale Globale, Leff Armor trace

ses ambitions en direction des habitants : accès aux soins, à la santé et accès aux droits.

Etablissement de services à la population, Leff Armor met en œuvre une diversité de services à la personne dont les métiers sont en tension. Inventivité, organisation de forum des métiers, de l'emploi, partenariats solides sont les clés de voute de l'action intercommunale pour garantir l'accueil des jeunes enfants, ouvrir les centres de loisirs et apporter les services et les soins aux personnes âgées.

Tous ces services ne sauraient être délivrés sans l'engagement et le dévouement sans faille de nos 370 agents que comptent le CIAS et Leff Armor communauté.

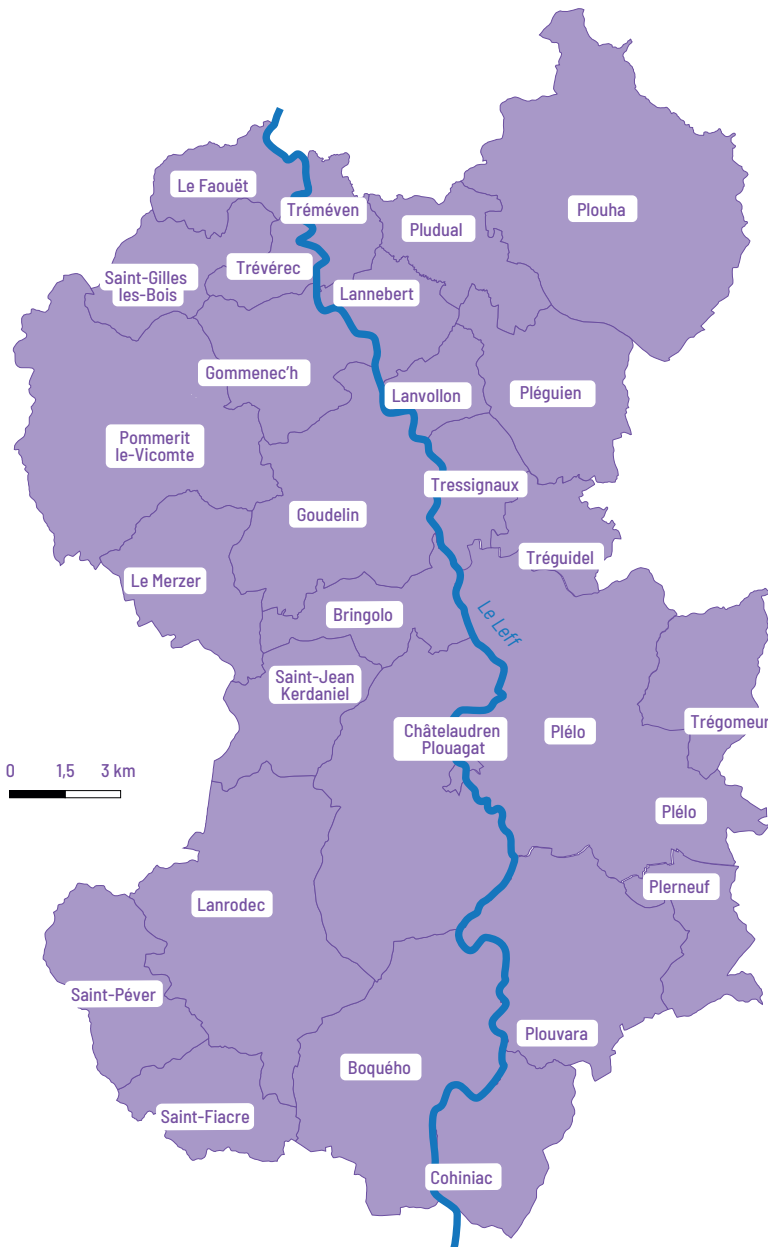
Bonne lecture

**Le Président,**  
Jean-Michel Geffroy



# LE TERRITOIRE

## DE LEFF ARMOR COMMUNAUTÉ



**27**  
COMMUNES

**429**  
KM<sup>2</sup>

**31 934**  
HABITANTS

**57**  
CONSEILLERS  
COMMUNAUTAIRES

**325**  
AGENTS  
LEFF ARMOR

**106**  
AGENTS  
CIAS

# LA GOUVERNANCE POLITIQUE

## DE LEFF ARMOR COMMUNAUTÉ

### LE PRÉSIDENT



**Jean-Michel  
GEFFROY**  
Président

L'ASSEMBLÉE EST COMPOSÉE  
DE **57 CONSEILLERS ET CONSEILLÈRES**  
COMMUNAUTAIRES DONT 23 FEMMES  
ET 34 HOMMES

### 12 VICE-PRÉSIDENT(E)S



**Jean-Baptiste  
LE VERRE**  
1<sup>er</sup> Vice-président  
Ressources Humaines,  
Modernisation de  
l'action publique



**Florence  
LE SAINT**  
Vice-présidente  
Eau-Assainissement,  
Coopération  
décentralisée



**Joël  
HEUZÉ**  
Vice-président  
Développement  
culturel



**Laurence  
CORSON**  
Vice-présidente  
Développement  
touristique



**Jean-Paul  
LE VAILLANT**  
Vice-président  
Services techniques,  
mutualisation,  
fibre optique



**Nadia  
LE HEGARAT**  
Vice-présidente  
Enfance, Jeunesse,  
Animations



**Dominique  
PRIGENT**  
Vice-président  
Environnement,  
Politique  
des déchets



**Stéphanie  
L'HOSTELLIER**  
Vice-présidente  
Petite Enfance,  
Développement sportif,  
Égalité Femme/Homme



**Alain  
SÉHAN**  
Vice-président  
Finances et pacte  
financier et fiscal,  
commande publique



**Sandrine  
GEFFROY**  
Vice-présidente  
Développement  
social



**Patrick  
BRIGANT**  
Vice-président  
Développement  
économique



**Denis  
MANAC'H**  
Vice-président  
Urbanisme,  
Habitat,  
Gens du voyage

### 2 CONSEILLERS DÉLÉGUÉS



**Jean-Pierre  
LE GOUX**  
Conseiller délégué  
Développement du site  
de Coat An Doc'h, Insertion  
par l'activité économique



**Philippe  
LE MÉHAUTÉ**  
Conseiller délégué  
Mobilité

57 CONSEILLERS COMMUNAUTAIRES ET 12 SUPPLÉANTS



# LA VIE COMMUNAUTAIRE DE LEFF ARMOR COMMUNAUTÉ

## CADRE RÉGLEMENTAIRE :

En application de l'article L 5211-39 du CGCT, le Président de l'établissement public de coopération intercommunale adresse chaque année, avant le 30 septembre, au maire de chaque commune membre, un rapport retraçant l'activité de l'établissement accompagné du compte administratif arrêté par l'organe délibérant.

Ce rapport fait l'objet d'une communication par le maire au conseil municipal en séance publique au cours de laquelle les représentants de la commune à l'EPCI sont entendus.

Le Président de l'EPCI peut être entendu, à sa demande, par le conseil municipal de chaque commune membre ou à la demande de ce dernier.

Les représentants de la commune rendent compte au moins deux fois par an au conseil municipal de l'activité de l'établissement public de coopération intercommunale.



CHAQUE ANNÉE, LE RAPPORT ANNUEL EST TRANSMIS AUX COMMUNES  
AVANT LE 30 SEPTEMBRE ET PRÉSENTÉ EN CONSEIL MUNICIPAL  
PAR LES CONSEILLERS COMMUNAUTAIRES / CONSEILLERS MUNICIPAUX

# LA VIE INSTITUTIONNELLE

## DE LEFF ARMOR COMMUNAUTÉ

### LE CONSEIL COMMUNAUTAIRE

- Convoqué par le Président 5 jours francs avant la séance
- Composé de 57 titulaires et 12 suppléants
- Se réunit tous les mois
- Est l'organe délibérant
- Séance publique



### LE BUREAU COMMUNAUTAIRE

- Convoqué et présidé par le Président, à voix délibérative
- Composé du Président, des Vice-président•e•s et des Maires
- Les maires délégués non conseillers communautaires et les conseillers départementaux sont conviés au bureau sans voix délibérative
- Séances non publiques

### LES COMMISSIONS

- Liées à une compétence : formulent des propositions, émettent des avis
- Présidées et animées par le/la Vice-président•e
- 1 représentant titulaire/commune membre
- 1 représentant du Forum citoyen et un représentant du Conseil de développement
- Séances non publiques

### L'EXÉCUTIF

- Convoqué par le Président
- Composé de 12 Vice-président•e•s et de 2 Conseillers délégués
- Se réunit 2 fois par mois
- Instance informelle, débat et oriente



# LES COMPÉTENCES DE LEFF ARMOR COMMUNAUTÉ

## 7

### COMPÉTENCES OBLIGATOIRES

Développement économique  
Aménagement de l'espace  
Gens du voyage  
Déchets ménagers  
GEMAPI  
Eau  
Assainissement

## 4

### COMPÉTENCES OPTIONNELLES

Protection et mise en valeur  
de l'environnement  
Action sociale  
Politique du logement  
et du cadre de vie  
Construction et gestion  
des équipements culturels  
et sportifs

## 10

### COMPÉTENCES FACULTATIVES

Développement touristique	Développement sportif
Politique culturelle d'intérêt communautaire	Coopération décentralisée
Petite enfance	Transport et mobilité
Enfance jeunesse	Aménagement numérique
Insertion par l'activité économique	Versement du contingent incendie

### 10 COMMISSIONS THEMATIQUES

- Environnement (dont politique des déchets)
- Développement économique et Emploi
- Enfance / Jeunesse / Animations / Petite enfance
- Développement culturel
- Développement sportif
- Urbanisme / Habitat
- Coopération décentralisée
- Mobilités
- Patrimoine / Projets communautaires / Très haut débit
- Insertion par l'activité économique

### 2 COMMISSIONS FERMÉES

COMPOSÉES DES  
MEMBRES DU BUREAU

- Ressources humaines
- Finances

### 3 COMMISSIONS EXÉCUTIVES

- Commission d'Appel d'offres
- Commission locale d'évaluation des charges transférées
- Commission intercommunale des impôts directs

# MISSIONS ET PROJETS

## TRANSVERSAUX



### PROJET DE TERRITOIRE 2030

« Une vision partagée et prospective d'un territoire qui conduit naturellement à la co-construction d'un projet qui réponde aux réels enjeux et priorités de développement... »

Source : ADAC22



### CONTRAT DE RELANCE ET DE TRANSITION ÉCOLOGIQUE

Lettre circulaire du 1<sup>er</sup> ministre du 20/11/2020 portant création du CRTE entre l'Etat et chaque intercommunalité des Côtes d'Armor.

C'est un Contrat pluri-annuel, par territoire, à portée économique et écologique, identifiant les projets de l'EPCI et des communes pour accompagner la Relance et les transitions.

2021 : première année de création, mise en place du CRTE - Signé en décembre 2021 par le Président M. Geffroy et le Préfet des Côtes d'Armor.



### PETITES VILLES DE DEMAIN

Dispositif national porté par l'ANCT (agence nationale de la cohésion des territoires), dont le cœur de l'action est de revitaliser les centralités.

Leff Armor communauté anime le dispositif localement avec 3 communes lauréates, labélisées par la Préfecture des Côtes d'Armor le 6 janvier 2021 : Plouha, Châtaudren-Plouagat et Lanvollon.

Le programme PVD vise à donner aux élus des communes de moins de 20 000 habitants, et leur intercommunalité, qui exercent des fonctions de centralités et présentent des signes de fragilité, les moyens de concrétiser leurs projets de territoire pour conforter leur statut de villes dynamiques.



## FRANCE SERVICES

C'est un nouveau modèle d'accès aux services publics, créé en 2019, et déployé à partir de 2020, sur la base d'une labellisation exigeante puisqu'il est obligatoire que la structure candidate se conforme à un cahier des charges de 40 critères.

L'Espace France services est un guichet unique où chacun est accompagné, de manière anonyme, confidentielle et gratuite, par des agents formés à l'accompagnement aux démarches administratives digitales du quotidien auprès de la Caf, des Caisses de retraite, la Poste, Pôle Emploi, Justice, Intérieur, Impôts et autres services locaux.

Pour garantir un accès amélioré aux services publics, les élus communautaires ont délibéré en faveur d'un dispositif original : 2 Maisons France services communales, l'une à Plélo, l'autre à Plouha et un dispositif d'itinérance communautaire sillonnant les 25 autres communes.

Ces espaces France services permettent un meilleur accès aux droits et de lutter contre l'illectronisme.



## CONVENTION TERRITORIALE GLOBALE 2021-2025

C'est une démarche stratégique partenariale entre la Caf et un territoire - Leff Armor communauté et ses communes -, s'adressant prioritairement aux allocataires Caf et visant à développer les services aux familles et l'accès aux droits.

Plus spécifiquement, les objectifs communs de développement sur la période 2021-2025 portent sur :

- La jeunesse (16-30 ans),
- La cadre de vie et le lien social,
- L'accès aux droits.



## CONTRAT LOCAL DE SANTÉ

C'est une stratégie partenariale pluri-annuelle, 2021-2026, pour la santé des habitants de Guingamp Paimpol Agglomération et Leff Armor communauté pour :

- Réduire les inégalités environnementales, territoriales et sociales de santé,
- Fédérer les acteurs de la santé autour d'un projet partagé,
- Apporter des réponses transversales, coordonnées et concrètes aux enjeux de santé rencontrés par la population sur le territoire

L'Agence régionale de santé, la Préfecture, le Département des Côtes d'Armor, la Région Bretagne, la CPAM, la MSA, l'Education nationale, l'Education catholique, la CARSAT accompagnent les 2 EPCI dans la mise en œuvre du contrat local de santé autour des ambitions de :

- Prévention/Promotion de la santé
- Organisation des parcours de santé
- Populations vulnérables
- Participation citoyenne

# JANVIER



Lancement de la mission  
« Petites villes de demain »



VŒUX 2021

# FÉVRIER



DU 17 AU 24 FEVRIER  
ICE SWIMMING / SEMAINE MER,  
FROID ET BIEN-ÊTRE



Réception d'une nouvelle benne  
à ordures ménagères

# MARS



VOTE DU BUDGET 2021

# AVRIL



LANCEMENT DU PROJET  
DE TERRITOIRE



7 avril : visite du Préfet à la station d'épuration  
de Plouha (DSIL Relance)

# MAI



Signature de la convention  
« Petites villes de demain »



Ouverture du multi-accueil  
petite enfance de Plerneuf  
« Leff'rimouz »



INAUGURATION  
DU TOUR DU LEFF À VÉLO

# JUIN

Lancement  
de la Convention  
territoriale Globale  
avec la Caf



Délibération  
Validation PLUIH

DU 7 AU 13 JUIN  
L'EFFET MODE, TAILLÉ SUR MESURE





# JUILLET

Ouverture du nouveau siège de Falaises d'Armor



Labellisation Itinérance France services



**SORTIE DU NOUVEAU FORMAT DU MAGAZINE DE LEFF ARMOR COMMUNAUTÉ**

# AOÛT



**EXPOSITION LE MENAGE EN BEAUTE**

Tournage de la vidéo de promotion destinée aux médecins



PLUiH exécutoire



# SEPTEMBRE

CIAS : Lancement de nouvelles actions de prévention



Lancement de la nouvelle saison culturelle



# OCTOBRE



**LE 9 OCTOBRE FÊTE DE LA SCIENCE**

Contrat Local de Santé : signature avec Guingamp-Paimpol agglomération



Inauguration de la station d'épuration de Pléguen



# NOVEMBRE



Inauguration officielle du nouveau siège de Falaises d'Armor, Office de Tourisme



Soirée de clôture du Projet de Territoire



**CULTURE : LE MOIS DU FILM DOCUMENTAIRE**

# DÉCEMBRE



**FORUM « MON EMPLOI DANS L'AIDE À DOMICILE »**



Inauguration officielle Leff'Armor à Plérneuf



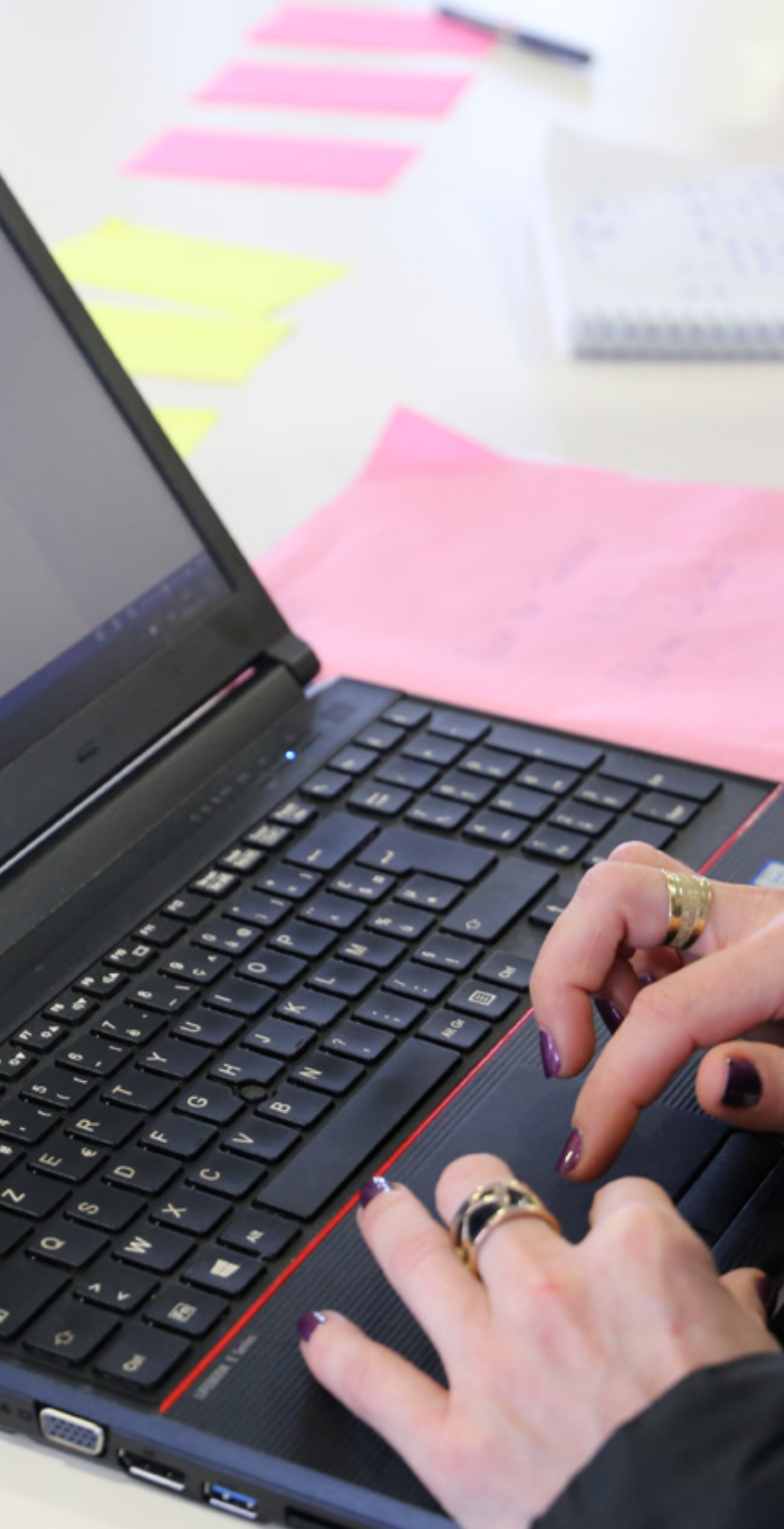
Signature officielle du Contrat de Relance et de Transition Ecologique

# LA VIE DE LA COLLECTIVITÉ



Administration générale  
Ressources Humaines  
Finances  
Communication  
Information et systèmes d'information







# Administration générale



## MISSIONS DU SERVICE

L'administration générale gère la commande publique et les affaires générales de la Communauté de communes. Elle est chargée de l'accueil et de l'orientation des usagers, de la gestion des flux du courrier (entrant et sortant), de la gestion des fournitures administratives pour tous les sites et de l'archivage de l'ensemble des actes et dossiers suivis par l'ensemble des services communautaires.

Elle est également chargée de l'interface avec les DGS et secrétaires des 27 mairies du territoire.

En appui à la direction générale, elle gère les assemblées communautaires.

## ÉVOLUTION DE L'AFFRANCHISSEMENT DES COURRIERS



ENVOI DES COURRIERS  
(hors facturation eau et REOM)

## FAITS MARQUANTS

### Modernisation

En 2021, l'administration générale procède à la modernisation du système de téléphonie multimodal permettant des appels visio, de mener des visio conférences inter sites et extra sites, et d'échanger des documents.

### Réunions et délibérations

Dans le même ordre de grandeur que les années passées, le Conseil communautaire se réunit à 10 reprises et prend 282 délibérations.

### Digitalisation

Accélérée par la crise sanitaire, la digitalisation de l'administration générale franchit un nouveau cap en 2021 par la retransmission systématique des Conseils communautaires en direct sur la chaîne YouTube.







# Ressources Humaines

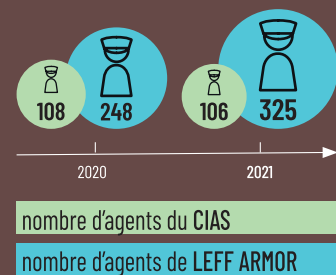


L'effectif de Leff Armor communauté est composé de 325 agents au 31 décembre 2021, tous temps de travail et statuts confondus. Par ailleurs, 472 agents ont travaillé pour l'EPCI pour des activités saisonnières (petite enfance, enfance, jeunesse), en remplacement ou renfort.

Au 31 décembre 2021, l'effectif du CIAS Leff Armor est composé de 106 agents ; 140 agents ont travaillé pour le CIAS en 2021 inclus les remplacements et renforts saisonniers.

111 stagiaires ont été accueillis durant l'année 2021 dont 19 élèves aide-soignants par le CIAS et 7 collégiens dans le cadre du stage Découverte

## ÉVOLUTION DE L'EFFECTIF DES AGENTS DE LEFF ARMOR COMMUNAUTÉ



## FAITS MARQUANTS

### Recrutement

L'année 2021 se caractérise par une forte activité de nouveaux accueils. 91 procédures de recrutement en lien avec la création ou l'extension de services : le multi-accueil de Plerneuf, l'itinérance France services, la mission Petites Villes de Demain, l'Office de Tourisme, l'accroissement d'activités (services techniques) et les remplacements (départs en retraite, longue maladie, renforts saisonniers).

À côté des prestations socles nécessitant de nombreuses actualisations et mises à jour au fil de l'eau (paie, gestion des arrêts maladie, gestion des carrières), le service RH est prestataire direct auprès des agents et des services sur les besoins d'organisation, conseils et accompagnement au changement.



### Comités techniques et CHSCT

Le service a en charge la conduite du dialogue social, la prévention des risques professionnels, la coordination du respect des règles d'hygiène et de sécurité et la conduite des instances du personnel : 5 Comités techniques et 1 CHSCT en 2021.

### Comité de formation

Un comité de formation est mis en place : 106 agents de Leff Armor communauté ont suivi une formation dont près du tiers dans le domaine de l'hygiène et de la sécurité (PSC, CACES).

### Nouveaux services

Après l'intégration en 2020 des équipes du service de répurgation, le service ressources humaines intègre dans son activité en 2021 les postes créés par l'ouverture de la Maison de la Petite Enfance de Plerneuf, de l'itinérance France services, de la mission de développement de Coat An Doc'h et de la mission Petites Villes de Demain.



# Finances



Direction « support & transversale » en appui des services opérationnels pour le suivi et l'exécution financière, le suivi des régies, de la dette, de la fiscalité, des 13 budgets (y compris celui d'Office de Tourisme).

Chaque budget a un agent référent du service qui suit l'ensemble des opérations comptables et financières du budget (élaboration du BP, exécution comptable (mandats & titres), amortissements, dette et suivi financier).

Toutes les facturations (en dehors de la REOM) sont faites par les services dédiés (Enfance/Jeunesse, SPANC, CIAS, Office de Tourisme, Eau et Assainissement).

Le service assure la gestion et le suivi des 15 régies communautaires en partenariat avec l'ensemble des services.

## ACTIONS RÉALISÉES

Lancement pour la mise en place d'une méthode collective et participative pour la préparation budgétaire avec l'ensemble des services communautaires (cf 2020)

- Amélioration des moyens de paiement sur les régies (cf 2020)
- Participation à la réflexion sur l'harmonisation de la fiscalité « Déchets » (cf 2020)
- Gestion des emprunts et suivi de la dette (Finance Active) (cf 2020)
- Lancement des travaux sur le Pacte Financier, fiscal et solidaire



## FAITS MARQUANTS

Après un projet de service et une réorganisation, en 2021 le service s'est stabilisé. Il a été décidé de créer une régie prolongée (relances) pour la REOM avec la création d'un service de recouvrement communautaire.

Suite aux efforts conjoints du service et de la trésorerie de Lanvollon, les impayés pour les REOM 2020 et antérieurs ont fortement baissé à 135 425 € (contre 392 041 € au 01/12/20).

## BUDGET PRINCIPAL 2021

Hausse des dépenses réelles de fonctionnement (+7,89%)  
liée aux nouveaux projets de 2021 (Ouverture de multi accueil  
de Plerneuf et l'Office de Tourisme, Coat An Doch,  
Itinérance France services, prévention des déchets etc...)

Augmentation des recettes réelles de fonctionnement de + 8,19%  
liée à l'évolution de nos dotations +5,91% et de notre fiscalité + 7,91%  
exclusivement due à l'instauration de la Taxe Foncière (685 K€)

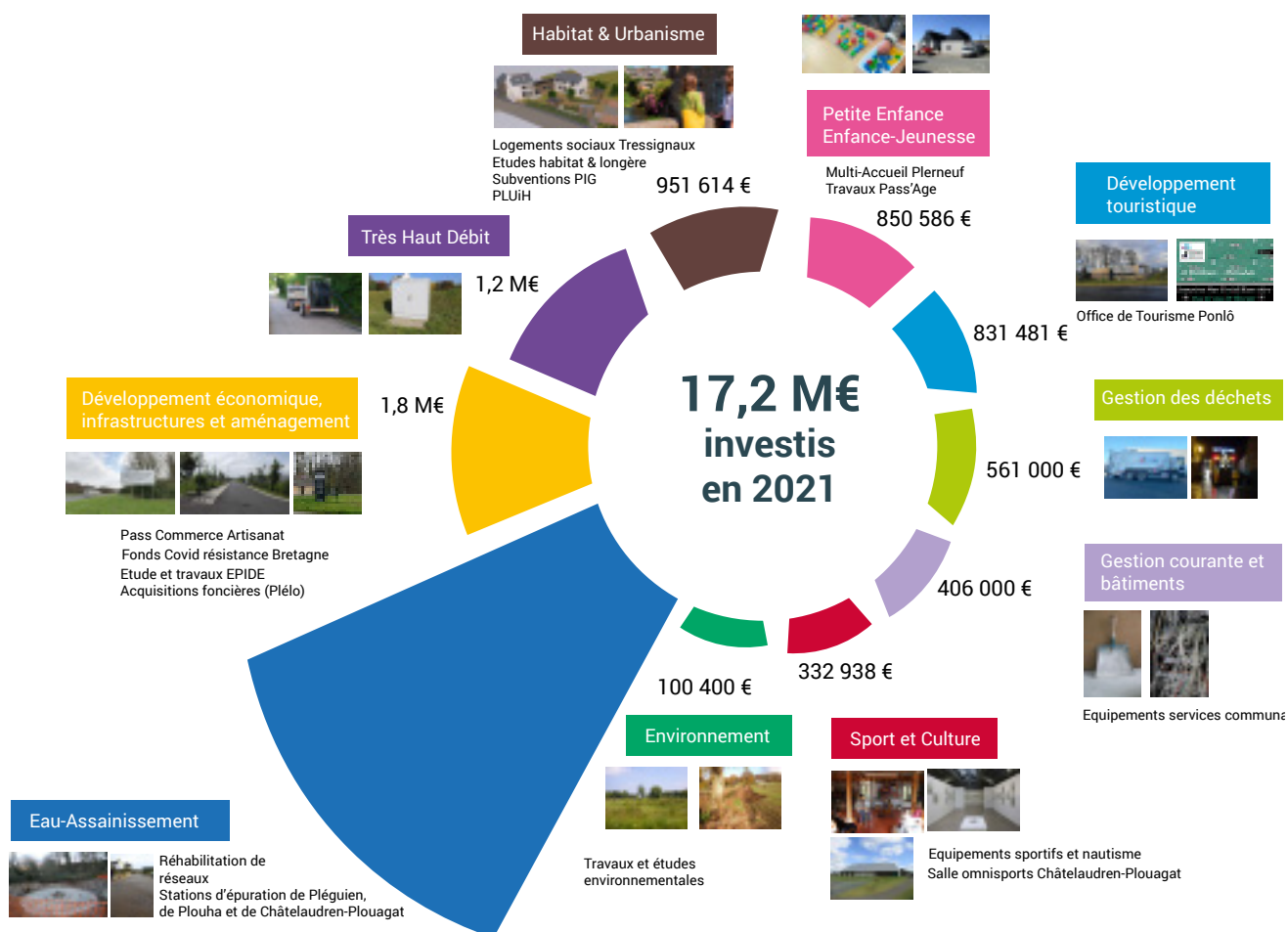
Légère hausse de notre CAF brute et nette malgré une augmentation  
de notre encours de la dette de + 5,6%

Maintien de notre capacité de désendettement :  
**5,40 années** (seuil d'alerte 12 années)

Nette amélioration du taux de réalisation des investissements :  
**3,6M€** soit **69%** de réalisation contre 50% en 2020

**34%** des investissements 2021 pour le THD (1 238 702 €)

**+ 49 K€** de dépenses énergétiques en 2021 (fluides)







## Communication



La communication protéiforme du XXI<sup>e</sup> siècle trouve un terrain d'expression très riche à Leff Armor et s'adresse à des cibles très variées : le grand public, les partenaires institutionnels, les communes, les agents, les visiteurs de passage, la presse mais aussi les candidats à l'installation sur le territoire.

Chargé de l'élaboration et de la mise en œuvre de la stratégie globale de communication et d'information de Leff Armor, le service accompagne les services intercommunaux dans leurs besoins de communication, suit les événements stratégiques de l'EPCI.

### ACTIONS RÉALISÉES

#### En 2021, le service a :

- piloté l'étude pour la stratégie digitale,
- accompagné la création de nouveaux services et missions (France services, Coat an Doc'h, Petites Villes de Demain, Projet de Territoire, VéloBus)
- produit une vidéo d'attractivité des médecins,
- réalisé la signalétique externe de l'Office de Tourisme Falaises d'Armor, Tour du Leff/Tour de France,
- géré les inaugurations de la STEP de Pléguien, du nouveau siège de Falaises d'Armor et du multi accueil à Plerneuf.



#### Nouvelles éditions

- Édition de 3 nouveaux dépliants : « Redevance spéciale », « Environnement phyto-sanitaire » et « Environnement Moulins »
- Déploiement des supports de communication de la politique Déchets : conception du Mémo-tri, calendrier annuel de collecte, nouvelle signalétique.

#### Carte de vœux

En raison de la crise sanitaire, c'est une **carte de vœux digitale qui est adressée en 2021, pour la première fois.**

La vidéo est également utilisée pour d'une part, réaliser un film vantant les atouts et mérites du territoire auprès de médecins pouvant s'y installer et d'autre part, pour réaliser un portrait singulier des 27 maires du territoire accessibles depuis le site internet intercommunal.





## FAITS MARQUANTS

### Relations presse

- 70 rendez vous
- 389 articles dont  
3 en page Départementale  
et 1 en page Bretagne

### Réseaux sociaux

- Animation de 3 réseaux sociaux (Facebook, Twitter et LinkedIn)
- Alimentation de la chaîne YouTube
- Alimentation du site internet

### Information

- Rédaction et édition des 10 Brèves de Leff Armor post conseils communautaires
- Rédaction de deux magazines semestriels (sur l'eau et les déchets)

### Supports intercommunaux

Suivi et actualisation des supports intercommunaux tels que :

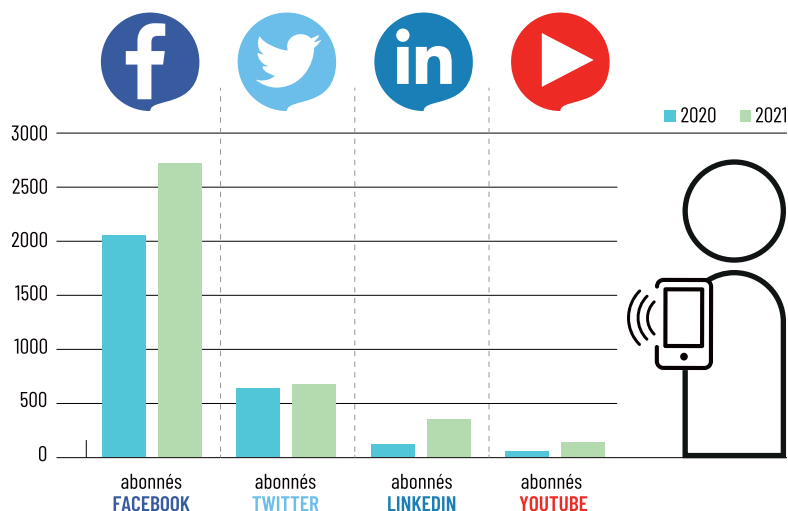
- Guide des activités
- Dépliant Médiacentre
- Dépliant Pôle d'enseignement artistique
- Rapport d'activités
- Rapport Egalité Femmes Hommes
- Conception de l'infographie du budget

Et de nombreuses affiches, cartes et invitations.

### Contrat d'apprentissage

Une activité trépidante à laquelle est venue prêter main forte à compter de septembre une jeune femme en contrat d'apprentissage dans le cadre de sa formation M1 Information-Communication

## ÉVOLUTION DES ABONNEMENTS SUR LES RÉSEAUX SOCIAUX



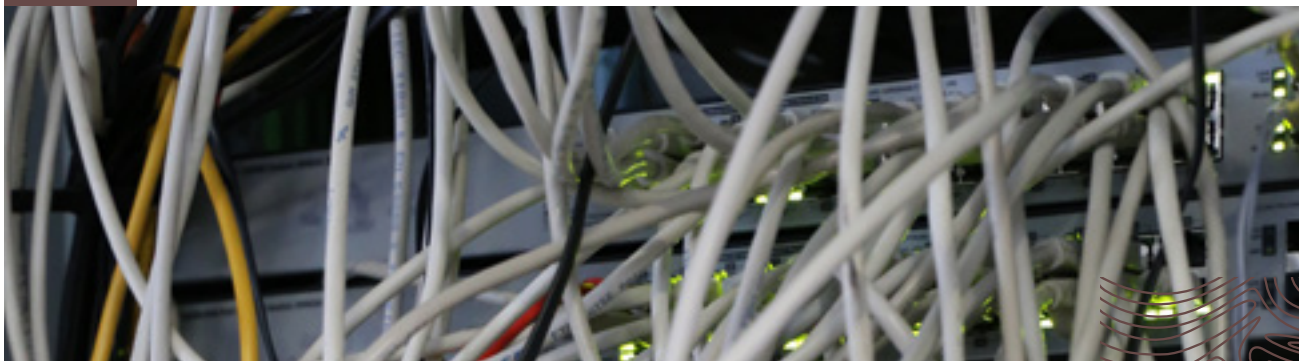
## ZOOM SUR

### QUELQUES SUPPORTS RÉALISÉS PAR LE SERVICE COMMUNICATION





# Informatique et systèmes d'information



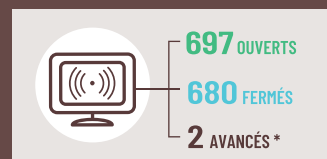
Le service Informatique et systèmes d'information a en gestion l'ensemble des sites de l'EPCI, du CIAS et de la SPL Falaises d'Armor. De plus, il apporte **conseils et expertises aux services dans la modernisation des outils et moyens de communication.**

Acteur central dans la continuité du service public en période de pandémie par la mise en place du télétravail (acquisition et gestion d'une flotte de PC portables), **il exerce une fonction stratégique dans l'évolution et la sécurisation de l'EPCI** : modernisation des serveurs, des canaux et de la sécurité.

Par le suivi et la création de logiciels, le service Informatique agit sur la modernisation de Leff Armor et sa lisibilité auprès des citoyens.

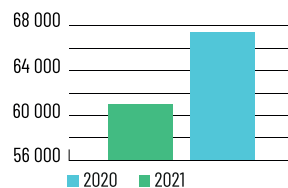
Grâce au Système d'Informations Géographiques (SIG), la population accède à des informations cartographiques territoriales ; le SIG transcrit d'un point de vue cartographique les données délivrées par les services et est mis à disposition des communes.

## ÉVOLUTION DES TICKETS OUVERTS OU FERMÉS EN 2021

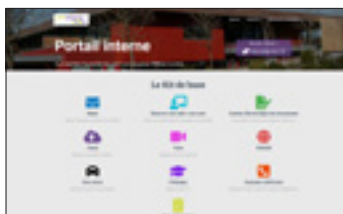


\* Tickets avancés : Tickets sur lesquels un élément de résolution textuel a été ajouté par le technicien et qui ne sont pas dans l'état résolu.

## FRÉQUENTATION DU SITE INTERNET



### CRÉATION DU PORTAIL INTERNE



### CRÉATION DU PORTAIL USAGERS



### APPLICATION POUR ASSOCIATIONS



### MODERNISATION DE L'INFRASTRUCTURE



## FAITS MARQUANTS

### Interventions

Le service a fait face à une situation exceptionnelle en mars 2021 avec l'incendie du Data Center OVH, partenaire du service ADS pour lequel la récupération des données est réalisée.

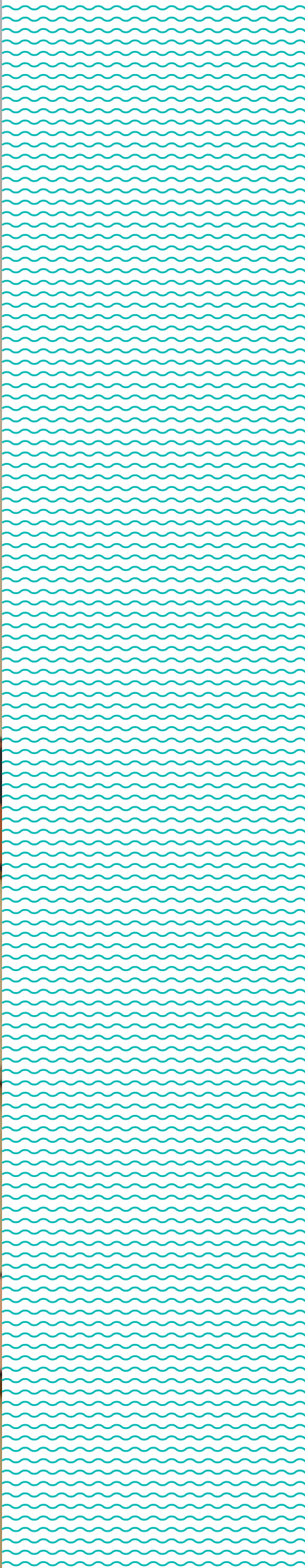


# SERVICES À LA POPULATION



Petite enfance,  
Enfance, jeunesse et animations  
CIAS et Développement social







## Petite enfance



Leff Armor communauté est un territoire où la natalité est dynamique avec plus de 300 naissances annuelles. Les familles ont le choix de confier leur bébé à une assistante maternelle agréée ou en accueil collectif à une crèche. Une troisième voie est en forte émergence : celle des MAM (Maisons d'Assistantes Maternelles). La diversité des modes de garde participe à l'attractivité du territoire et à l'émancipation des femmes.

### MISSIONS DU SERVICE

Gestion des 3 multi-accueils

- **La Cabane des p'tits loups à Plouagat** : une crèche de 25 places, un RPE, le DAJE (dispositif Caf d'accompagnement à l'accueil du jeune enfant) et un Lieu d'Accueil Enfants Parents
- **La Maison de la petite enfance à Tressignaux** : une crèche de 45 places, un RPAM, le DAJE (dispositif Caf d'accompagnement à l'accueil du jeune enfant)
- **Leff'Rimouz à Plerneuf** : une crèche de 15 places à Plerneuf qui a ouvert le 3 mai 2021.

Conseil et accompagnement des familles et des assistants maternels.

### ACTIONS RÉALISÉES

Réalisation de **2 expositions** (l'une au Petit Écho de la Mode, l'autre au Pass'âge) des œuvres réalisées avec les enfants, les assistantes maternelles et les parents

Mise en place du **1<sup>er</sup> forum des métiers de la petite enfance** sur Leff Armor communauté en partenariat avec Pôle emploi

Le service Petite enfance participe à une fonction d'observation des conditions d'accueil des jeunes enfants sur le territoire

Projet de **promotion et de valorisation du métier d'assistante maternelle** : réalisation d'un clip vidéo avec une vingtaine d'assistantes maternelles

Partenariat avec 3 organismes de formation continue pour la mise en place de session sur Leff Armor communauté.

### QUELQUES CHIFFRES

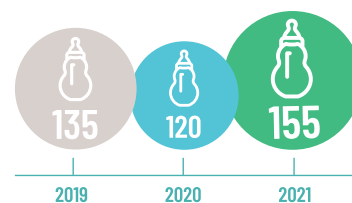
- 206 assistantes maternelles agréées (220 en 2020 ; 241 en 2019)
- **1 assistante maternelle sur 5 a plus de 55 ans**
- 74% des assistantes maternelles ont fréquenté le RPE
- 402 familles ont utilisé le service en 2021



## QUELQUES CHIFFRES POUR LES 3 STRUCTURES

- 358 naissances (+29 par rapport à 2020)
- 158 pré-inscriptions
- 167 enfants accueillis dont 68 entrées en 2021 + 11 accueils d'urgence
- 133 665 heures facturées et 126 019 heures réalisées
- 4 commissions Petite Enfance, Enfance-jeunesse et 3 commissions d'attribution des places

## ÉVOLUTION DU NOMBRE DE PRÉ-INSCRIPTIONS



## FAITS MARQUANTS

**Ouverture de la crèche Leff'rimouz à Plerneuf le 3 mai 2021, avec une inauguration le 4 décembre 2021**

Création d'un pool de remplacement de 3 agents petite enfance et recrutement de 5 agents pour la nouvelle structure

Dans le cadre du collectif parentalité du pays de Guingamp nous avons organisé une semaine « place aux familles » avec des actions pour les parents, les enfants, les familles avec un temps fort au Petit Écho de la Mode le 20 novembre (300 participants)

Changement d'appellation du RPAM (Relais Parents Assistantes Maternelles) qui devient le RPE (Relais Petite Enfance)

Changement d'appellation des multi accueils en crèches : petite crèche pour Leff'rimouz, moyenne crèche pour Plouagat et grande crèche pour Tressignaux

Accompagnement des porteurs de projets privés MAM (Maison d'Assistants Maternelles) et micro crèche

## DIFFICULTÉS RENCONTRÉES

### Relais Petite Enfance (RPE)

En raison de la crise sanitaire, les animations ont été régulièrement annulées.

Tension entre l'offre et la demande d'accueil en raison d'une forte diminution du nombre d'assistantes maternelles. Il devient complexe pour les familles de trouver une solution d'accueil.

### Crèches

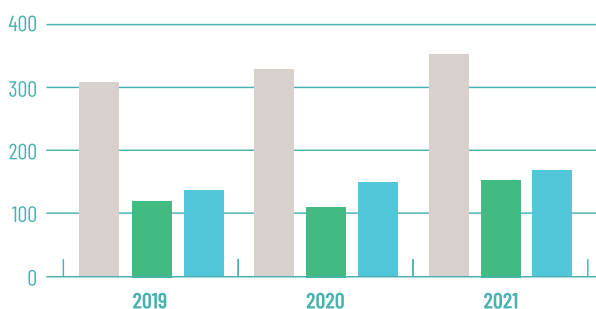
Difficulté liée à la gestion de l'activité en lien avec la pandémie : absences de personnel à gérer et grande difficulté pour recruter quels que soient les métiers (EJE, AP, AEPE).

Difficultés dans la mise en œuvre des guides ministériels, avec des changements très fréquents

Les animations du LAEP ont été régulièrement annulées en raison de la crise sanitaire



## ÉVOLUTION DES CAPACITÉS D'ACCUEIL EN COLLECTIF



Emergence de projets MAM en 2021

Taux d'activité des femmes sur le territoire : 75% (H 78%) et jusqu'à 93% pour les femmes de 25 à 54 ans.



# Enfance, jeunesse et animations



2021 : une très forte reprise des activités et des accueils enfants dans un contexte de pandémie ; un accueil au maximum des capacités d'encadrement ; une tension sur le marché du travail pour recruter des animateurs posant la question de l'attractivité du métier.

## MISSIONS DU SERVICE

- **Accueil de loisirs** : organisation des accueils de loisirs sur les temps périscolaires (mercredis) et extra-scolaires (Vacances scolaires) pour les enfants de 3 à 15 ans. Organisation de séjours et de camps en été.
- **Animation sportive** : proposition d'animation sportive en direction des 6-12 ans durant les mercredis et les vacances scolaires
- **Information jeunesse** : scolarité, métiers, vie professionnelle, loisirs et sports, vie quotidienne, projets, santé, mobilité en direction des jeunes de 15 à 30 ans. 3 animateurs sont promeneurs du net. Gestion des Pass'Engagement, Bourses à projet et missions argent de poche. Prise d'information autour du fonctionnement des coopératives jeunesses de service.

## ACTIONS RÉALISÉES

- Dans le cadre des accueils de loisirs sans hébergement (ALSH) des camps et séjours d'été, le service a accueilli **1 787 enfants** différents sur une année. Ce qui représente **26 765 journées/enfants** sur 2021. Le mois de juillet est le mois durant lequel le service accueille le plus d'enfants avec une fréquentation moyenne de 420 enfants accueillis par jour.
- Au niveau de l'animation sportive, ce sont **481 enfants** différents qui ont bénéficié des activités sportives et culturelles (avec un total de **2527 journées/enfants**). À noter, une augmentation importante de la fréquentation du Cap-sport durant l'été notamment avec 296 enfants accueillis en 2021 (contre un peu plus de 200 l'année précédente).
- **Mission Argent de Poche (179 missions) en hausse**, reprise des interventions collectives : 334 jeunes (EPIDE et collèges principalement), 3 bourses à projets financées à hauteur de 1000€ chacun, une première rencontre entre élus communautaires et jeunes (16-20 ans) avec des échanges sur différentes thématiques (citoyenneté, emploi...)

## FAITS MARQUANTS

### Mise en place du vélo-bus

Depuis mars 2021, un système de vélo-bus permet aux enfants de venir au centre de loisirs à vélo accompagné par des animateurs qui assurent la sécurité. Les enfants qui participent au vélo bus ont suivi une **formation pédagogique autour du savoir rouler à vélo**. Au total ce sont 18 enfants qui ont participé au vélo bus. Celui-ci a fonctionné de mars à juin et de septembre à octobre. Cette action s'inscrit dans le cadre du Plan Climat

### Journée pédagogique

Pour la première année, l'ensemble des animateurs/directeurs qui interviennent auprès des enfants sur les accueils collectifs de mineurs a pu se réunir lors d'une **journée pédagogique** le mercredi 12 mai 2021. Cette journée était organisée par ateliers autour de la pratique sportive, de la notion d'autorité et de l'analyse de pratique. Elle vise à la fois la montée en compétence et l'interconnaissance des animateurs/directeur, dans le but d'améliorer encore la qualité de nos accueils de loisirs.

### Cap-Sport

**Lancement du mini-cap**. Il s'agit d'une nouvelle formule qui vise à proposer une activité sportive aux enfants de 4-6 ans le mercredi matin sur un créneau de 45 mn.



# CIAS et développement social



Le Centre Intercommunal d'Action Sociale (CIAS) est un service public de Leff Armor communauté.

Il a pour objectif de **favoriser le maintien à domicile des seniors et des personnes en situation de handicap**. À travers ce service d'aide à la personne, la collectivité se positionne ainsi comme un soutien important face à la perte d'autonomie, à la maladie ou encore l'isolement.

Les agents exercent une profession à vocation sociale. Ils travaillent dans le respect de la personne, sont à leur écoute pour répondre aux souhaits et aux besoins des personnes accompagnées.

## MISSIONS DU SERVICE

- Actions relatives à la **lutte contre la désertification médicale** : sensibilisation à la maîtrise de stage des internes, promotion du territoire par la réalisation d'une vidéo à l'attention notamment des professionnels de santé.
  - Élaboration du **Contrat Local de Santé** avec Guingamp Paimpol Agglomération et signature en octobre 2021.
  - Lancement de l'**Analyse des Besoins Sociaux (ABS)**, analyse socio-démographique du territoire. Il s'agit, par cette étude, d'appréhender les besoins des habitants, d'aujourd'hui et de demain, et de proposer un programme au Service du Développement économique du territoire. Suite à une 1<sup>re</sup> étude des données issues des diagnostics déjà existants, les 2 thèmes retenus pour cette analyse des besoins sociaux sont les suivants : La prévention de la perte d'autonomie chez les personnes de 60 ans et plus, la lutte contre les exclusions - favoriser l'insertion sociale.
  - Actions de **promotion sur l'attractivité des métiers des services à la personne** : participation au forum de l'emploi saisonnier le 4 juin 2021 à Plouha organisé par le Service de développement économique à Plouha + **organisation d'un forum de l'emploi dédié au CIAS** en partenariat avec le pôle Emploi, la cité des métiers le 10 décembre 2021 au Petit Écho de la Mode...
  - **Ateliers de prévention de la perte d'autonomie** et travail d'information et de communication en lien avec le service communication de Leff Armor : création de supports et de flyers, promotion dans la presse locale
  - Convocation au lieu de rassemblement des membres du conseil d'administration du CIAS pour la gestion des affaires courantes.
- Le CA s'est réuni à 5 reprises au cours de l'année 2021 et a pris 36 délibérations.

Le CIAS déploie les services suivants :

- Le **SAAD** : service d'aide et d'accompagnement à domicile par des auxiliaires de vie sociale
- Le **SSIAD** : service de soins infirmiers à domicile par des aides soignantes et infirmiers
- Le **portage de repas** à domicile
- La **téléalarme**
- Le **jardinage** et le **bricolage** à domicile

## FAITS MARQUANTS

Création d'événements pour agir sur l'attractivité des métiers du CIAS

Arrivée de l'assistante de direction

Lancement de l'Analyse des Besoins Sociaux (ABS)

Lancement du projet de service CDG (COPIL en décembre 2021)

Le contexte COVID n'a pas permis de réaliser l'ensemble des actions de développement social et des prestations des services à domicile comme envisagé.



## SAAD - Service d'Aide et d'Accompagnement à Domicile



Le décret n°2016-750 du 6 juin 2016 liste les activités exercées par les services d'aide à la personne soumis à un agrément ou à autorisation dans le cadre du régime commun de la déclaration.

Les agents du service interviennent au domicile des bénéficiaires pour les accompagner dans l'accomplissement des gestes essentiels de la vie quotidienne. Par leur présence régulière, ils apportent un appui moral et du réconfort en complément de la solidarité familiale et amicale.

Les agents exercent une profession à vocation sociale. Ils travaillent dans le respect de la personne, sont à leur écoute pour répondre aux souhaits et aux besoins des personnes accompagnées.

Le service est ouvert 7 jours sur 7, toute l'année.

### ACTIONS RÉALISÉES

#### Interventions

- 632 bénéficiaires
  - 215 hommes
  - 417 femmes
- 73 661 heures réalisées auprès des bénéficiaires du service réparties comme suit :
  - APA / PCH : 43 190 heures
  - Caisses et mutuelles : 8 697 heures
  - Taux plein : 21 774 heures

#### Formations

- Participations d'auxiliaires de vie à 6 sessions de Groupe d'Analyse et de Pratiques Professionnelles (GAPP) animés par une psychologue clinicienne.
- Formation appareil de manutention pour 36 agents du SAAD + formation PSC1 (Prévention et Secours Civique niveau 1)

#### Ressources humaines

- Difficultés de recrutement des auxiliaires de vie sociale qui ont entraîné des aménagements des plannings d'intervention pour garantir la prestation.

## SIAAD - Service de Soins Infirmiers à Domicile

Le service de SIAAD propose 85 places. 19 aides soignantes interviennent au domicile des patients du service, encadrés par 2 infirmiers coordonnateurs (4 aides-soignantes manquantes cette année)



### ACTIONS RÉALISÉES

#### Interventions

- 78 patients pris en charge en 2021 (103 patients en 2020) : la baisse du taux d'occupation s'explique par la difficulté à recruter des aides soignantes contraignant à la fermeture d'un tiers du service
- 50 à 55 lits occupés en moyenne au cours de l'année 2021 (pour une capacité d'accueil de 85 lits).  
Taux d'occupation : 67.47 %

#### Formations

- 259 heures de formations réalisées par les agents du SSIAD (formations AFGSU : Attestation de Formation aux Gestes et Soins d'Urgence / Formation humanitude / Découverte des huiles essentielles)
- Une formation GAPP spécifique pour les aides soignants SSIAD Pléguien (6 sessions).

#### Équipements

- Achat de 5 véhicules électriques pour les aides soignants. Cette action est inscrite au Plan Climat intercommunal.

## Actions de prévention

Les différentes actions de prévention bénéficient d'un financement dans le cadre de la conférence des financeurs. Elles sont animées par une psychologue (café des aidants et réseau des visiteurs), une animatrice jeunesse et une auxiliaire de vie.

1 agent à temps partiel est chargé de la coordination des actions de prévention.



### ACTIONS RÉALISÉES

#### Le réseau des visiteurs : lutter contre l'isolement et la solitude

En 2021, le dispositif compte 9 bénévoles, 8 femmes et 1 homme, retraités ou encore en activité, et venant de secteurs d'activité variés (agriculture, enseignement, santé, social, commerce, sécurité...). Ils ont entre 38 et 77 ans, ce sont souvent des personnes investies sur le territoire : élus, membres d'associations (Forum Citoyen, Secours Populaire, Restos du Cœur...).

2 autres bénévoles se sont mis « en congés » pour raison de santé ou raison familiale mais souhaitent a priori reprendre leur rôle de bénévole quand ils le pourront. Enfin, 3 personnes se proposent pour être bénévoles.

En 2021, 5 réunions ont été organisées : 09/03 à Lanvollon (8 bénévoles), 08/06 à Lanvollon (5 bénévoles), 09/09 à Châtelaudren (6 bénévoles), 21/10 à Lanvollon (3 bénévoles) 02/12 à Châtelaudren (5 bénévoles).

Cette année, le réseau de bénévoles a reçu 11 nouvelles demandes pour des personnes âgées isolées. Ces demandes sont venues de professionnels (CIAS 5, ESMAD 1, Maison France services 1), d'une élue (Pommerit-le-Vicomte) ainsi que de familles (2). 9 personnes ont été visitées à domicile, 2 n'ont pas donné suite.

En 2021, 11 personnes souffrant de solitude ont bénéficié de visites à domicile toutes les semaines ou quinzaines. Ces personnes ont entre 87 et 104 ans, 10 femmes et 1 homme. La moyenne d'âge est très élevée avec la grande majorité des personnes qui a plus de 90 ans.

#### Le café des aidants

Action labellisée par l'Association Française des Aidants et portée par l'UNA en 2020. Les cafés des aidants sont des lieux, des temps et des espaces d'information, de rencontres et d'échanges, animés par une psychologue et un travailleur social ayant une expertise sur la question des aidants. Ils sont ouverts à tous les aidants, quel que soient l'âge et la pathologie de la personne accompagnée.

En 2021, 4 rencontres ont eu lieu : 16/09 - 14/10 - 18/11 et 16/12 et une écoute téléphonique a été mise en place afin de garder une dynamique et du lien social.

#### Les ateliers d'animation

Maison à jouer et jeux de plateau (nouveau 2021), marche (ateliers proposés de septembre à décembre) : 4 à 5 personnes présentes par atelier.

## Transport à la demande : Allo TAD

Le service Allo TAD s'adresse aux personnes âgées.

### ACTIONS RÉALISÉES

- 304 utilisateurs différents du service en 2021 pour 3945 missions (= un trajet, soit aller soit retour) à l'année à raison de 4 trajets par usager en moyenne par mois
- 21.4% d'hommes / 78.6% de femmes (âge moyen : 66,7 ans)
- Nombre moyen de personnes par mission = 1.08
- Les jours les + fréquentés : mardi (30.72% des trajets) et vendredi (30%)

- 2021 : 19,4 km/mission
- 295 courses ont été réalisées sur le territoire Nord contre 33 sur le territoire Sud : 90% NORD - 10% SUD.

Pour des raisons historiques, ayant été créé dans les années 2000 sur le territoire Nord : le secteur Sud de l'intercommunalité est par ailleurs desservi par les lignes Breizh Go et la gare de Châtelaudren-Plouagat.



### FAITS MARQUANTS

Une très forte demande de déplacements des habitants pour l'accès aux soins (sur le territoire et hors territoire). Le nombre de missions et personnes transportées est en baisse et le nombre de km parcourus en hausse.



### Téléalarme

Le service a assuré l'installation de téléalarme chez 45 habitants du territoire (40 en 2020)

### Portage de repas à domicile

Dans l'objectif de favoriser le maintien à domicile des personnes âgées, le service propose une livraison de repas en liaison froide ou chaude en fonction des secteurs (Châtelaudren-Plouagat ou Lanvollon).

La livraison est assurée par 5 agents à temps partiel. 2 agents à temps partiel (0,10 ETP par agent) gèrent la partie administrative (gestion des commandes et facturation).

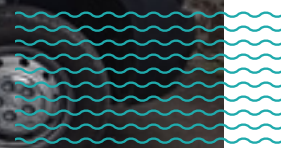
### ACTIONS RÉALISÉES

- Remplacement de 3 véhicules, floqués aux couleurs de Leff Armor communauté pour une meilleure visibilité.





# Itinérance France services



Le dispositif France services est impulsé par l'Agence Nationale de Cohésion des Territoires.

La structure labellisée France services est garantie de mettre en œuvre un « panier de services » composé de la Caf, Pôle Emploi, la Poste, CPAM, la Justice, le Trésor Public, Caisses de retraite, MSA. Il accompagne de manière gratuite et confidentielle, au plus près de son lieu de résidence, pour réaliser les demandes dématérialisées de carte d'identité, passeport, carte grise...



## MISSIONS DU SERVICE

Leff Armor communauté anime une dynamique territoriale autour d'un schéma intercommunal France services et d'accès aux droits.

Les espaces France services de Plélo et Plouha sont ouverts en avril 2021, dans ce contexte.

Grâce à ces 3 espaces France services, les habitants bénéficient d'un accompagnement efficace confidentiel et ouvert du lundi au samedi.

L'itinérance France services ouvre en juillet. Il s'agit à Leff Armor communauté d'un dispositif très original dans le sens où il permet « d'aller vers » les usagers : près de 450 sur 5 mois d'activité.

Elle est réalisée en mairie (planning). L'utilisateur est reçu par une équipe formée auprès des partenaires et réalise des actes dits « de premier niveau » ; les cas les plus complexes sont instruits au siège de l'administration concernée (Pôle emploi, Caf...).

Un conseiller numérique est par ailleurs mis à disposition des habitants souhaitant se former au numérique, monter en compétence dans le digital.



Pour vos démarches du quotidien, nos agents vous accueillent à moins de 30 minutes de chez vous !

PROCHE DE VOUS, PROCHE DE CHEZ VOUS

france-services.gouv.fr



# ATTRACTIVITÉ DU TERRITOIRE



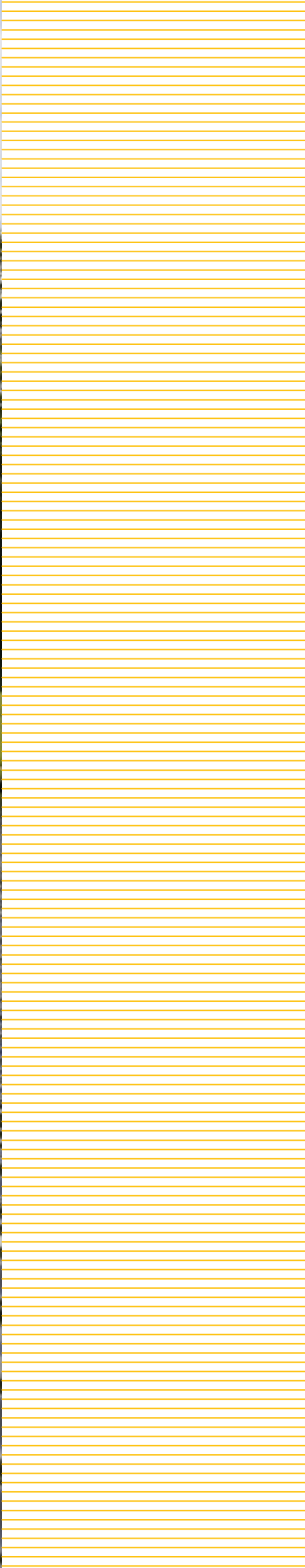
Développement économique et insertion

Aménagement

Développement sportif

Développement culturel

Développement touristique







# Développement économique



Le service développement économique a pour missions principales d'animer le territoire en accompagnant les entreprises existantes, d'accueillir les porteurs de projets et d'aménager des infrastructures d'accueil :

- Piloter et gérer la politique d'accueil des entreprises : aménagement des zones d'activités, signalétique, gestion des bâtiments relais...
- Accueillir et accompagner les projets d'implantation : commercialisation des ZA, accueil des porteurs de projets, relais vers partenaires de la création d'entreprises...
- Soutenir les entreprises dans leur projet de développement : visite d'entreprises, financement des projets via le Pass Commerce et Artisanat...
- Mettre en oeuvre les actions d'animation économique : forum de l'emploi, audit numérique...

## ACTIONS RÉALISÉES

Plus de **200 entreprises et porteurs de projets accueillis** et renseignés.

**Organisation d'une réunion** du Service Public d'Accompagnement aux Entreprises (SPAÉ)

**Organisation de 2 rendez-vous de l'emploi** en mai à Coat An Doc'h et Plouha.

**Organisation d'une soirée entreprises** en juillet à Blanchardeau

Participation aux réunions des partenaires

- Réseau des Développeurs Economiques (RDE) bretons
- Groupe Local Emploi Formation (GLEF)

Lancement d'un **groupe de travail sur un projet de plateforme numérique et audit numérique** des artisans et commerçants.

**Accompagnement de 8 partenaires du développement économique** pour un montant de 9 381 € : Initiative Argoat Goelo, ADESS Ouest Côtes d'Armor, SCOP Avant Premières, Bâti première, BGE Côtes d'Armor, Entreprendre au Féminin, Mission Locale Ouest Côtes d'Armor, Tribunal de Commerce

**23 Pass Commerce et Artisanat** attribués pour un montant de subventions accordées de 169 000 € .

**14 ventes de terrains** délibérées pour plus de 7 ha de foncier et près de 950 000 € HT de recettes.

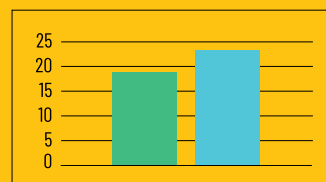
**1 étude environnementale** lancée pour l'aménagement de la zone de Plélo Sud II

**1 Permis d'aménagement modificatif** déposé pour la zone de Saint-Jean Kerdaniel

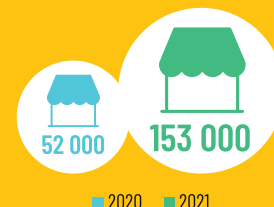
## LE SERVICE

Suite à la mutation de la titulaire, une nouvelle animatrice économique a rejoint le service au 1<sup>er</sup> décembre.

## EVOLUTION DU NOMBRE DE DOSSIERS PASS COMMERCE



## ÉVOLUTION DU BUDGET PASS COMMERCE

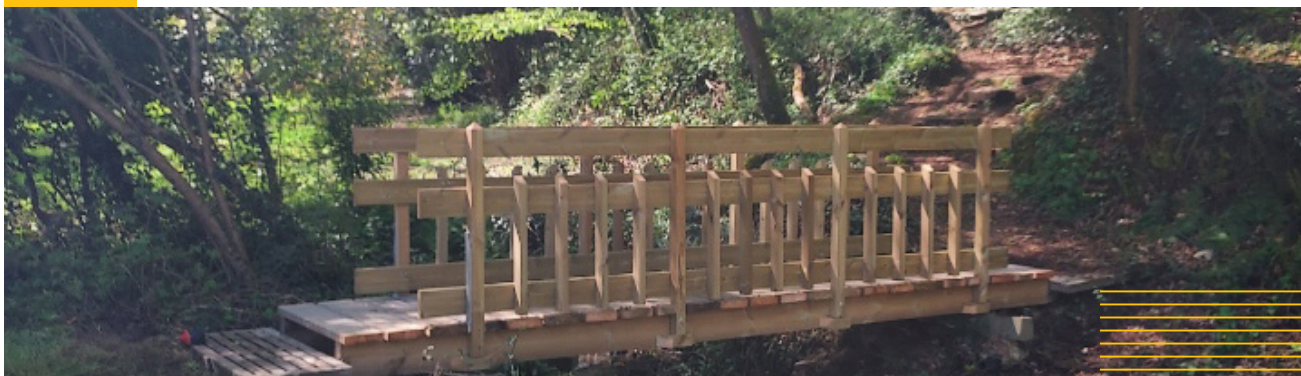


Le contexte (COVID, reprise économique, sobriété foncière, réglementation environnementale...) a modifié le comportement des entreprises et a provoqué une forte demande en foncier sur le 2<sup>e</sup> semestre 2021, réduisant fortement l'offre foncière disponible.





# Ateliers et chantiers d'insertion



Les Ateliers et chantiers d'insertion sont actifs sur l'ensemble du territoire intercommunal. Organisés en 3 équipes mixtes, ils accueillent 31 agents exerçant 24 heures de travail hebdomadaire en contrat à durée déterminée. Parallèlement à la réalisation de chantier-Environnement, les salariés ont l'opportunité de réaliser des stages en entreprises et de suivre des formations. Le retour vers un emploi durable se heurte à la question de la mobilité en milieu rural.

## MISSIONS DU SERVICE

Accompagnement à la levée des freins au retour à l'emploi.

- Reprise de réflexes professionnels (respects des horaires et des consignes, intégration dans une équipe de travail)
- Travail à la levée des freins (recherche de solutions dans les domaines de : l'administration, la santé, la gestion financière, du logement...)
- Recherche et mise en place d'un parcours professionnel : recherche de stage, formation, remise à niveau...

## ACTIONS RÉALISÉES

Pour le compte de la **politique sportive et touristique** de Leff Armor communauté, les chantiers d'insertion participent à :

- La création d'objets en bois de palette (principalement en saison hivernale) dont des sapins de Noël pour l'école de Plouagat,
- L'entretien des espaces naturels : rivières, rives, cours d'eau, chemins de randonnées et chemins de VTT soit plus 150 km, soit l'équivalent de la distance Gommenec'h-Mont-Saint-Michel, ainsi que la création d'une passerelle piétonne entre les communes de Châtaudren-Plouagat et Saint-Jean-Kerdaniel,
- L'entretien du petit patrimoine bâti (fontaines, lavoirs...) soit 21 édifices.

Pour le compte de la **politique habitat** de Leff Armor communauté, 3 abris de jardins ont été réalisés pour les logements sociaux construits à Tressignaux

Les agents ont été accompagnés dans leur **cycle de formation** en suivant le **dispositif CLEA** qui certifie les connaissances et les compétences professionnelles.

2 **commissions** organisées

## FAITS MARQUANTS

2021 fut la première année pleine des équipes sur 3 sites avec 6 agents et 1 encadrant technique par équipe : Lanvollon, Lanrodec, Châtaudren-Plouagat.

Afin d'améliorer l'accueil des agents et leur permettre d'exprimer leur talent, une remise à niveau a profité à l'atelier bois de Lanvollon.





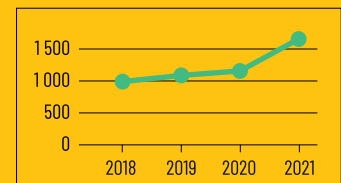
# Aménagement



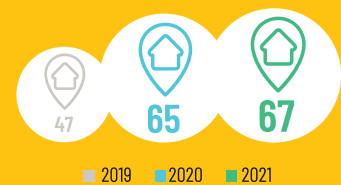
En 2021, le développement du service Aménagement est marqué par la **création de la mission « Petites Villes de Demain »**, et l'**intégration du service « Autorisation du Droit des Sols »** et l'**approbation du PLUiH**



## ÉVOLUTION DES DEMANDES D'URBANISME



## ÉVOLUTION DES DOSSIERS PIG



Signature de la Convention PVD en présence de Madame la Sous-préfète.

## ACTIONS RÉALISÉES

### Planification

- Analyse et instructions des remarques et observations du public sur le PLUiH
- Réception et analyse du rapport de la commission d'enquête publique / Finalisation et approbation du PLUiH par délibération du Conseil communautaire le 29 juin 2021
- Caractère exécutoire du PLUiH le 27 août 2021
- Approbation de l'AVAP de Châtelaudren-Plouagat
- Lancement du marché pour la révision du PLUiH

### Politique de l'Habitat

- Suivi de l'opération de 3 logements locatifs sociaux à Tressignaux en maîtrise d'ouvrage intercommunale
- Initialisation de la mise en œuvre du volet habitat du PLUiH
- 66 habitations réhabilitées et/ou améliorées dans le cadre du PIG, soit 1 315 925 € de travaux sur le territoire, 506 021 € d'aides de l'ANAH et du Programme Habiter Mieux et 33 000 € d'aides versées par la Communauté de communes
- Renseignements physiques et téléphoniques des particuliers souhaitant obtenir des informations sur les aides de l'ANAH dans le cadre du PIG
- Fonds de concours pour la création de logements locatifs sociaux attribués aux communes de Plélo (6 000 €) - Lanvollon (8 000 €) - Cohiniac (6000 €) - Châtelaudren-Plouagat (14 000 €)
- Dans le cadre de la gestion locative du parc de logements intercommunal : 3 états des lieux de sortie et installation de 3 nouveaux locataires à Boquého, Lanrodec et Plouvara
- Echanges et réflexion sur la création d'un espace info énergie (rapprochement de l'Agence Locale de l'Energie et du Climat du Pays de Saint-Brieuc)



### Autorisation Droit des Sols

- Accompagnement sur la finalisation du PLUiH
- L'approbation du PLUiH a pour conséquence le désengagement des services de l'Etat pour l'instruction des autorisations d'urbanisme pour les communes de Saint-Fiacre et de Trévérec. Ces communes intègrent le service commun de Leff Armor communauté
- Transfert de la caserne de gendarmerie sur Plélo - Acquisition du foncier par Leff Armor
- Dématérialisation des autorisations d'urbanisme au 1<sup>er</sup> janvier 2022
- Permanence du CAUE
- Travail sur la récupération des données et de l'installation d'un nouveau serveur suite à l'incendie des serveurs OVH.
- Contribution à l'élaboration d'un guide « prise en compte des zones humides dans les projets d'aménagement ».
- Instruction des demandes d'urbanisme. En appliquant la pondération, le service a instruit 1 543 dossiers pondérés pour l'année 2021. Pour mémoire :
  - en 2020 : 2 537 dossiers soit 1 223 dossiers pondérés
  - en 2019 : 2 437 dossiers soit 1 165 dossiers pondérés
  - en 2018 : 2 214 dossiers soit 1 044 dossiers pondérés

### Mission Petites Villes de Demain

- 3 communes lauréates : Lanvollon, Châtelaudren-Plouagat et Plouha
- Signature de la convention d'adhésion au dispositif Petites Villes de Demain le 27 mai 2021
- Comité de pilotage d'installation le 10 décembre 2021 en présence des élus, des partenaires financeurs et institutionnels
- Diagnostic de territoire des 3 communes PVD engagé

### Urbanisme opérationnel

- Accompagnement des études et avant-projets des opérations d'aménagement de Pommerit-le-Vicomte, Le Merzer, Saint-Jean-Kerdaniel, Châtelaudren-Plouagat, et Plouvara
- Accompagnement aux études des lotissements de Châtelaudren-Plouagat et Trégomeur

### Commissions

- 3 commissions Urbanisme et Habitat

## FAITS MARQUANTS

Fusion des services Urbanisme/Habitat et ADS au 1<sup>er</sup> juillet 2021

Recrutement d'un chef de projet « Petites Villes de Demain » au 1<sup>er</sup> septembre 2021

PLUiH exécutoire au 27 août 2021







# Mission Coat An Doc'h



Situé en bordure de la RN 12, le site de Coat An Doc'h fait l'objet d'une dynamique partenariale dans la perspective de définir les scénarios d'aménagement et de développement de ce site inspirant de 20 ha. Lieu d'histoire avec sa chapelle, lieu d'instruction avec l'ancien collège et l'EPIDE et site d'avenir avec sa biodiversité conservée, ses bois, prairies, ses sources et son potentiel de développement.

L'objectif de la mission est de **porter un projet d'aménagement, de développement et de réhabilitation du site en futur parc d'activités** et de compétences.

## ACTIONS RÉALISÉES

**Mise en place d'une gouvernance** pour le suivi et la mise en oeuvre du projet :

- 1 équipe politique : 4 COPIL
- 1 équipe projet technique interne : 4 COTECH

**2 visites de sites** pour les élus communautaires et le conseil de développement (juin), le conseil régional (novembre)

**Mise en place d'une gouvernance** pour le projet du nouveau centre EPIDE sur le site et du partenariat :

- 10 réunions

**Lancement d'une mission pré-opérationnelle et d'orientations pour le développement du site de Coat An Doc'h** confiée au groupement mandaté par La Boite de l'Espace (123 600 € HT)

**Suivi de la convention opérationnelle** avec l'EPFB :

- 1<sup>re</sup> phase de désamiantage et démolition (1<sup>er</sup> trimestre)

En lien avec le service Environnement :

- **1 mise à jour** de la zone humide
- **1 inventaire** botanique
- **1 convention de gestion** du bois avec l'ONF

En lien avec le service Eau et Assainissement :

- **1 étude** géopédologique

En lien avec la mission partenariat et contractualisation :

- **1 demande de financement** auprès du Conseil Régional pour l'acquisition et l'étude d'aménagement
- **1 demande de financement** auprès de l'EPFB pour l'étude d'aménagement

En lien avec les services techniques :

- **Gestion courante du site** : bâtiment de l'EPIDE, cuisine centrale gérée par ANSAMBLE

## FAITS MARQUANTS

Lancement de la mission et arrivée du chef de projet en janvier 2021.

Contribution à l'élaboration du projet de territoire et à la Convention Territoriale Globale (CTG)

Identification et affirmation du projet de Coat An Doc'h comme le laboratoire d'innovation et d'expérimentation du projet de territoire.







# Développement sportif



## MISSIONS DU SERVICE

- Accompagnement des associations communautaires
- Organisation des forums des associations
- Développement du sport nature
- Gestion & Développement du nautisme
- Accompagnement et suivi des manifestations
- Gestion et suivi des équipements communautaires

## ACTIONS RÉALISÉES

### Commissions

4 commissions organisées dont une sur le site de Coat an Doc'h

### Associations

- **Organisation de deux Forums des associations** : Coat an Doc'h (4 septembre) et Lanvollon (le 11 septembre). 70 associations y ont participé avec application des conditions sanitaires
- Mise en service du **guide des associations en ligne**
- **Subventions** :  
Fonctionnement (31 484 € / 9 associations)  
Emploi (15 378 € / 1,6 ETP)  
Manifestations (4 500 € / 3 événements)
- **Pass Asso** : Adhésion au dispositif / appel à manifestation des associations / instruction des dossiers / 15 associations bénéficiaires pour un montant de 30 000 € (15 000 € région et 15 000 € Leff Armor communauté)

### Nautisme

Après un creux d'activité en 2020 pour cause Covid (annulation des séances scolaires), l'activité nautique pour les enfants est réinstaurée en 2021.

#### Scolaires à Châtelaudren :

14 classes, 32 séances, 350 enfants

#### Scolaires à Bréhec :

9 classes, 20 séances, 225 enfants

#### Handi à Châtelaudren :

1 structure, 5 séances, 6 résidents

### Sport Nature

**Station VTT** : 3763 passages enregistrés : fréquentation stable par rapport à 2020 (3 393 passages)

**Projet pôle bleu** : fin des études avec le CAUE - Définition des besoins

### Équipements

Intégration du gymnase à Coat an Doc'h

Les activités ont repris en 2021 dans un contexte COVID ayant des effets sur les rassemblements.



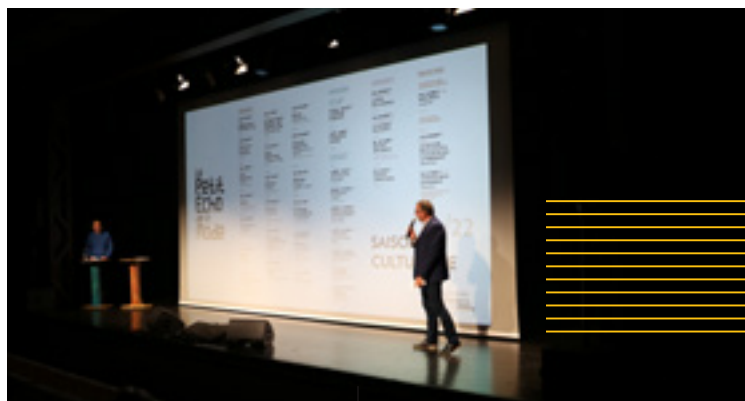
## LE TOUR DU LEFF : ORGANISATION D'UN ÉVÉNEMENT VÉLO

pour l'inauguration du Tour du Leff Cyclo dans le cadre de Mai à Vélo

- 2 sites : Châtelaudren et Lanvollon (Blanchardeau)
- 250 participants
- 7 boucles vélo proposées
- Essais de vélos à assistance électrique
- 3 associations associées à l'événement



## Développement culturel



Malgré une année perturbée par la crise sanitaire, le service culturel s'est adapté, a su inventer, pour répondre au mieux à ses engagements. Et depuis 2021, Le Petit Echo de la Mode est labellisé scène de territoire pour la Danse.



### FAITS MARQUANTS

#### Des investissements soutenus :

- Changement du matériel de sonorisation de la salle de spectacle
- Mise en place d'un service de billetterie en ligne dont la mise en service est prévue pour 2022.

Ces investissements ont été soutenus dans le cadre de l'appel à projet « Transition Ecologique et Numérique des lieux de création, (aide de 33 000 €) ainsi que par la Région Bretagne (7 500 €).

## ACTIONS RÉALISÉES

### SAISON CULTURELLE :

#### 19 spectacles programmés

#### 11 spectacles annulés

#### 8 spectacles présentés

- 883 spectateurs
- Taux de remplissage : 61 % (89,83% sur la saison 2019-2020)

Depuis la mise en place du pass sanitaire, le 21 juillet 2021, les taux de fréquentation des lieux culturels ont considérablement baissé en France.

Alors que 88 % des Français fréquentaient ces lieux avant le début de la pandémie de coronavirus, moins de 40 % de la population ne les fréquentaient plus cet été.

Les 11 spectacles annulés ont été modifiés en résidence d'artistes, en actions d'éducation auprès des écoles du territoire ou en spectacles scolaires. D'autres ont pu être reportés et quelques uns purement annulés.



#### 4 expositions programmées :

- 1 présentée en présentiel et 3 présentées en ligne
- Exposition Le ménage en beauté : 5 371 visiteurs (2<sup>e</sup> meilleure fréquentation pour une exposition estivale depuis l'ouverture du lieu)
- Interventions et rencontres des artistes : Emmanuelle Véqueau, Daffy, Sonia de Puineuf
- Projection du film *Mon oncle* de Jacques Tati

## ÉDUCATION ARTISTIQUE ET CULTURELLE :

Malgré la crise sanitaire et les annulations, les différentes actions ont permis de garder un lien culturel important avec la population.

- De janvier à juin, les actions se sont concentrées sur les collèges qui ont pu accueillir non seulement des ateliers, mais aussi des spectacles et des rencontres avec des artistes
- Bonne reprise dès la rentrée de septembre avec beaucoup d'actions EAC de septembre à décembre
- Nouveauté : mise en place d'une résidence en milieu scolaire avec la Cie Le Grand Appétit au collège de Plouha pour la création « Rebondir »
- Près de 3 000 élèves et 225 accompagnateurs ont pu bénéficier des projets EAC
- **Spectacles** : 740 élèves et accompagnateurs
- **Ateliers** : 900 élèves et accompagnateurs
- **Interventions en milieu scolaire (Dumiste)** : 1 050 élèves et accompagnateurs
- **Expositions avec livret de médiation** : 450 élèves et accompagnateurs

## SOUTIEN A LA CRÉATION

### 11 Résidences

- 6 soutenues par le Plan de Relance par la DRAC
- 3 réalisées dans le cadre des annulations de spectacles
- 4 dans le cadre de la programmation initiale

### 2 Coproductions

- Au creux néant musicien, une constellation – Cie Les danses de Dom (35)
- Home Sweet Home – Cie Arenthan (22)

### Locaux et personnel

- Mise à disposition de locaux pour la 1<sup>re</sup> édition du Festival Attrap'Sons.
- Engagement de techniciens intermittents correspondant à 51 journées



## ORGANISATION DE L'EFFET MODE

Dans un contexte de restrictions sanitaires, L'Effet Mode a été présenté sous une forme allégée « taillé sur mesure ».

- Les défilés de mode ont été filmés en amont du festival et présentés avec les tenues du concours « C'est moi le patron » dans 15 vitrines de commerçants à Châtelaudren-Plouagat durant la manifestation.
- Les spectacles présentés en extérieur avec jauge réduite et public assis.
- 8 ateliers réalisés
- 1<sup>er</sup> festival dans les Côtes d'Armor autorisé à recevoir du public
- 1500 spectateurs : bonne fréquentation, malgré les conditions sanitaires – 6 000 en 2019
- Edition soutenue pour la première fois par la Région Bretagne
- Engagement de techniciens intermittents correspondant à 16 journées





# Développement touristique



En 2021, l'Office de Tourisme a, à la fois, changé de statut et intégré de nouveaux locaux. Ce nouvel équipement est situé à un carrefour routier stratégique, au rond-point du Ponlô à Lanvollon.

## MISSIONS DU SERVICE

- Accueil
- Promotion et communication
- Accompagnement des hébergeurs
- Animation touristique
- Boutique
- Participation au projet de développement de Leff Armor communauté en lien avec le tourisme

## ACTIONS RÉALISÉES

### Instances et budget

- 3 Conseils d'administration EPA pour 20 délibérations transmises en préfecture (budget réalisé de 351 143,98 €, du 1<sup>er</sup> janvier au 1<sup>er</sup> octobre 2021)
- 3 Conseils d'administration SPL pour 25 résolutions transmises en préfecture (en attente du budget réalisé du 1<sup>er</sup> octobre au 31 décembre 2021)

### Boutique touristique

- Création d'une boutique touristique

### Animations

- Total de 7 617 participants aux animations organisées durant les vacances d'hiver, de Pâques, de juin, de l'été et de la Toussaint

### Fréquentation

- Taxe de séjour 2020 : 57 768 € (chute en lien avec la pandémie)
- 83 Partenaires pour seulement 252 € en raison de mesures d'exonération liées à la pandémie
- Très légère reprise de la fréquentation des bureaux d'information touristique avec 5921 demandes (fréquentation étrangère très faible, avec une absence des britanniques qui ont cédé la place aux belges et aux allemands)

### Hébergement

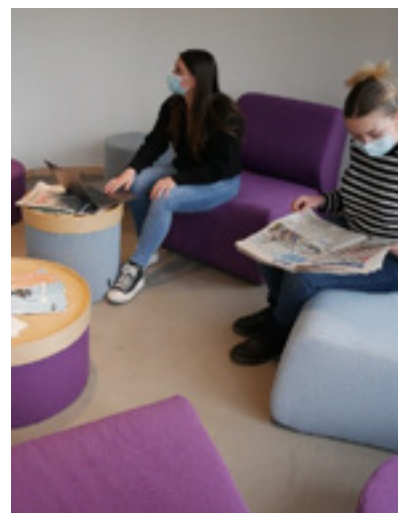
- 5 dossiers clévacances
- 5 dossiers de classement
- 5 visites internes et 9 visites conseil réalisées auprès des hébergeurs (489 hébergeurs pour 362 hébergements)

### Communication

- 16 793 Internautes ont fréquenté le site internet mais avec un très mauvais taux de rebond de 61,47 %
- 456 Posts, 17 vidéos et 16 affiches réalisés en interne
- 4 000 followers sur facebook et 700 sur instagram
- Impact médiatique important : 58 articles dans la presse locale et régionale, un encart dans *Bretagne magazine* et un article dans le magazine *Elle*

### Développement

- Création de 42 km de circuit de randonnée s'inscrivant dans le cadre du projet de tour de la Bretagne *Mon Tro Breizh*





## ÉVÈNEMENTS MARQUANTS EN 2021

- Organisation pour la **première fois de la Semaine du Tourisme Economique et des Savoir-faire** et d'une **soirée « Nos clients sont vos clients ! »** à destination des hébergeurs professionnels et entreprises du territoire.



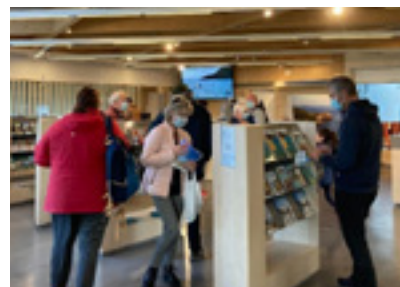
- **Organisation des Journées du Patrimoine pour tous** (coup de coeur de la Région Bretagne).

- **Inauguration du Tour du Leff** en collaboration avec les services développement sportif et communication de Leff Armor communauté.

- Mise en place d'une **exposition sur Les métiers de la mer, de juillet à octobre, au Poniô**, en collaboration avec la Destination Touristique Régionale Baie de Saint-Brieuc-Paimpol-Les Caps.

- **Organisation d'une Semaine Ice Swimming et d'Un Dimanche en Forêt** en versions allégées en raison de la pandémie.

- **Organisation des Mardis au Clair de Lune** et des pots des estivants.



## ÉVOLUTION DE LA FRÉQUENTATION

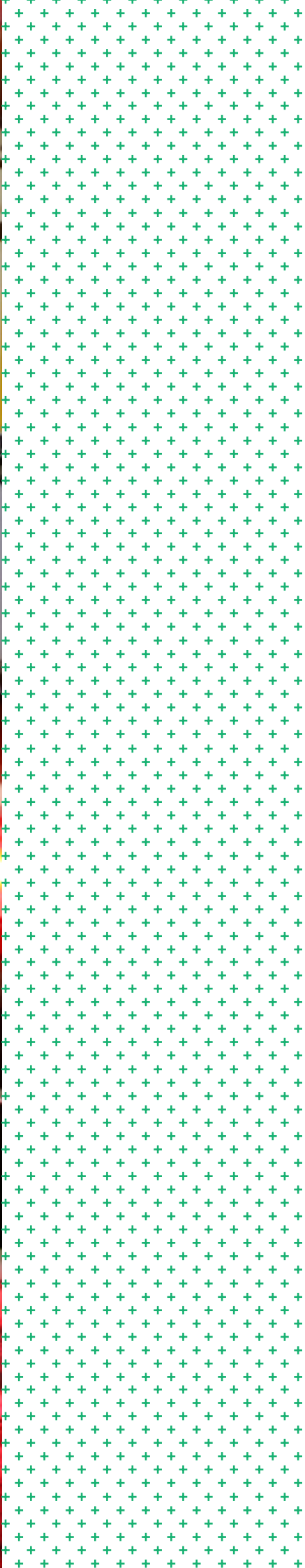
L'inertie de la pandémie a eu des répercussions négatives et durables sur la fréquentation des Bureaux d'Information Touristique. Cela a non seulement constitué un frein mais également un défi que l'Office de Tourisme a tenté de relever grâce au maintien coûte que coûte de ses activités, et notamment de ses activités d'animations durant toute l'année.



# TRANSITIONS ÉCOLOGIQUES ET RESSOURCES NATURELLES



Environnement  
Eau et assainissement  
Services techniques  
Déchets ménagers







# Environnement



## MISSIONS DU SERVICE

- **Bassins versants :**  
mise en œuvre des politiques de contractualisation avec l'objectif de reconquête de la qualité de l'eau
- **Mise en œuvre de la compétence Gestion des Milieux Aquatiques**
- **Stratégie de gestion et développement du bocage** (préservation, rénovation) + valorisation filière bois énergie
- **Conservation du littoral :** cogestion avec la commune de Plouha et le Conservatoire du Littoral. Police de l'environnement / Garde assermenté / surveillance
- **Périmètre de protection de captages en eau potable :**
  - suivi des plans de gestion forestier via l'Office National des Forêts
  - surveillance / suivi / biodiversité / respect réglementation / animation / accueil public / etc
- **Assistance et accompagnement** des communes / usagers / partenaires / services internes de Leff Armor communauté / biodiversité / respect réglementation / animation / accueil public
- **Suivi de la qualité de l'eau**





## ACTIONS RÉALISÉES

Continuité écologique :

- Effacement de l'ouvrage de l'ancienne prise d'eau de Traou Goaziou sur le Leff
- Accompagnement de la commune de Gommenec'h pour la réhabilitation d'un ouvrage sur le cours d'eau le "Roz"
- Suivi de la gestion des embâcles et entretien de bords de cours d'eau (partenariat Chantier de Leff Armor et AAPPMA)

Applications des produits phytosanitaires :

- Rappel réglementaire aux usagers + plaquette d'information

Changement des amares du Port de Gwin Zegal (mise à disposition des arbres par Leff Armor)

Aménagement du site de Gwin Zegal : visite de la directrice du Conservatoire du Littoral

Assermentation garde littoral

Lutte contre les plantes exotiques envahissantes : Interventions du chantier Leff Armor sur la balsamine de l'himalaïa

Programme d'animation scolaire dans le cadre du Contrat Territorial Grand Trieux

Partenariat biodiversité - entretien zone de lande patrimoniale

Lycée la Ville Davy / périmètre de protection captage AEP" Inventaires-suivis faune / flore sur zone de lande patrimoniale

Plan de gestion forestier via l'ONF - Zone de Kerio et Pintenaou

Entretien forestier / plantation / étude d'accueil du public

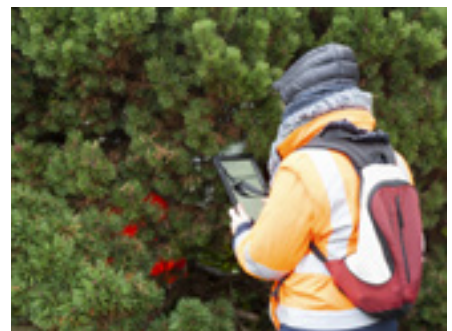
Restauration, protection, sensibilisation

Filière bois énergie durable / valorisation du bocage

Assistance au déploiement de la filière équarrissage

Stratégie de lutte contre les frelons asiatiques

Sensibilisation des propriétaires de moulins





# Eau et assainissement



## MISSIONS DU SERVICE

Lors de la prise de compétence et de la fusion des intercommunalités, il a été décidé d'harmoniser les modes de gestion.

À terme (une fois toutes les délégations de services publics échues), l'eau et l'assainissement seront intégralement gérés en régie : avec, pour la production et la distribution de l'eau potable, le recours à une prestation de services et pour

l'assainissement, une gestion par les services. Notons également que la facturation et la relation à l'utilisateur sont assurées en interne. Le service assure également la compétence assainissement non collectif.

Exploitation de l'assainissement collectif ; Etudes et travaux ; SPANC ; Facturation et accueil du public sont les 4 piliers du service.



## FAITS MARQUANTS

- Poursuite du programme d'investissements en assainissement collectif pour l'amélioration des performances et pour un retour à la conformité des systèmes d'assainissement (travaux sur step, PR, réseaux), afin de permettre l'urbanisation sur les communes
- Prise en compte de la problématique de la présence de métabolites de pesticides dans les eaux distribuées : renforcement du suivi qualité, et préparation d'un plan d'action sur les aires d'alimentation des captages d'eau potable.
- Mise en application des consignes de l'Etat sur les autorisations d'urbanisme en lien avec la conformité de l'assainissement collectif
- Mise à jour du zonage d'assainissement



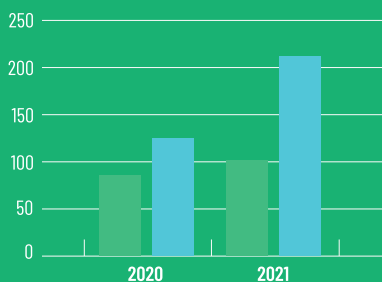




## Distribution de l'eau potable

- Parc : **6 sites de production** et **10 périmètres de protection de captages**
- 80 % de l'eau mise en distribution sur le territoire est produite sur le territoire, le complément (20 %) est acheté à l'extérieur
- Depuis 2020 : vente en gros vers Saint-Brieuc Armor Agglomération mise en place sur les communes de l'ex-syndicat Boegan

### ÉVOLUTION DES NOUVEAUX BRANCHEMENTS D'EAU POTABLE ET DES NOUVELLES POSES DE COMPTEURS D'EAU



### QUELQUES EXEMPLES D'ÉTUDES ET DE TRAVAUX RÉALISÉS

- Étude hydrologique et de pression agricole pour l'aire d'alimentation de captage St Jude, à Plouagat
- Renouvellement des réseaux eau potable
- Mise en place asservissement oxygène Redox (Goudelin)

### ÉVOLUTION DES VOLUMES MIS EN DISTRIBUTION SUR LE TERRITOIRE



Volume (m<sup>3</sup>) produit sur le territoire



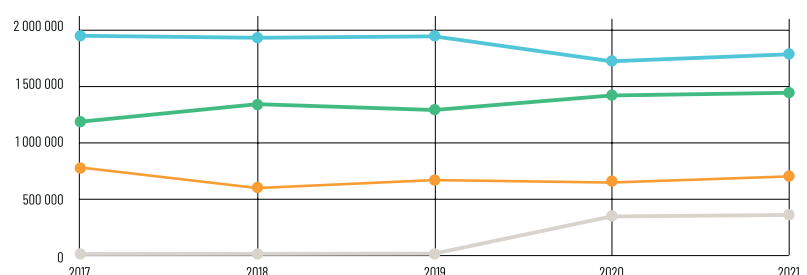
Total (m<sup>3</sup>) mis en distribution sur le territoire



Volume (m<sup>3</sup>) acheté



Volume (m<sup>3</sup>) exporté (vente en gros)





# Assainissement collectif

- Parc : Systèmes de traitement : 6 boues activées, 7 lagunes, 7 filtres plantés, 3 filtres à sable,
- Le réseau des eaux usées couvre 195,7 km, soit l'équivalent de la distance Plouha-Quiberon

## QUELQUES EXEMPLES D'ÉTUDES ET DE TRAVAUX RÉALISÉS

- Des études d'incidence sur les communes de Plélo, Plouagat, Lannebert-Pludual, Le Merzer et Tréguidel.
- Travaux de construction de la station de Pléguien
- Travaux d'amélioration hydraulique (STEP de Plouha et Châtaudren-Plouagat et sur les postes de refoulement de Plouha, Lanvollon et Châtaudren-Plouagat)
- Poursuite du renouvellement des réseaux d'eaux usées
- Des audits d'échéances de DSP
- Travaux d'inspection télévisuelle des réseaux (7000 ml inspectés)
- Remplacement du système d'aération dans le bassin de la STEP à Lanvollon.
- Inventaire des postes de relevage
- Formation des agents en interne « boues activées »
- Mise en œuvre et déploiement de la supervision sur l'ensemble du territoire (centralisation des alarmes pour améliorer la réactivité d'intervention).



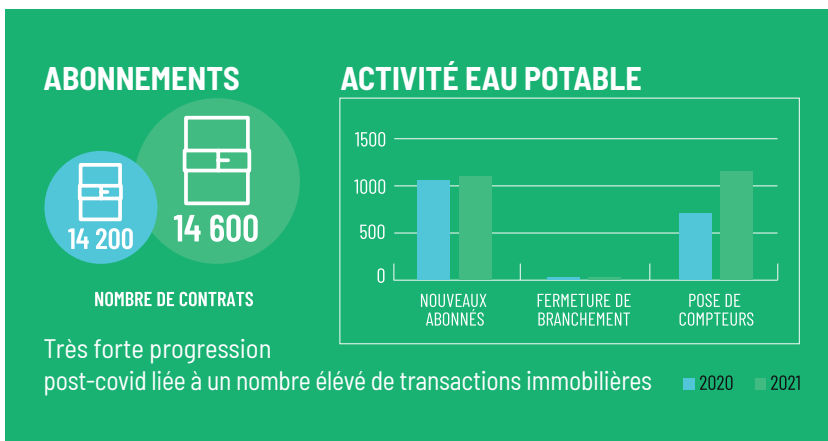
Intervention de plongeur dans le bassin d'aération de Lanvollon pour le curage de celui-ci.



Presse Mobile à Lanvollon pour déshydratation des boues des STEP de Lanvollon et Pommerit-le-Vicomte.

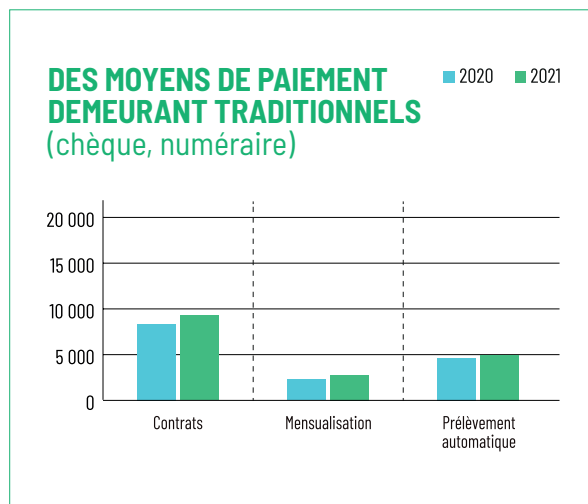
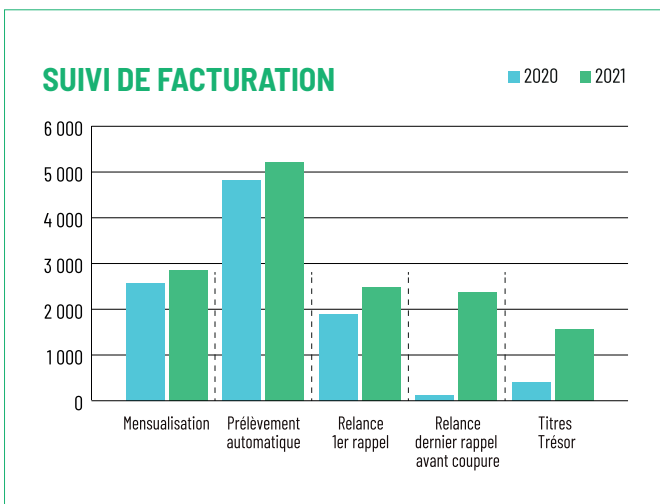
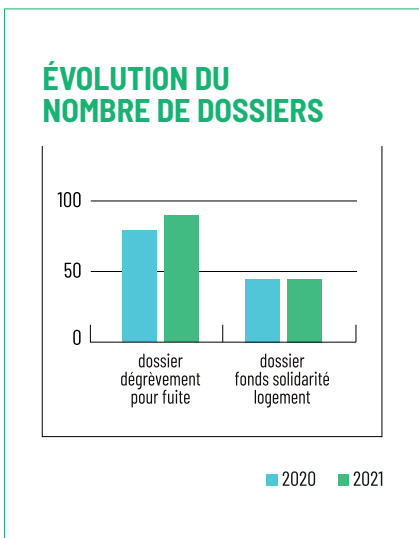
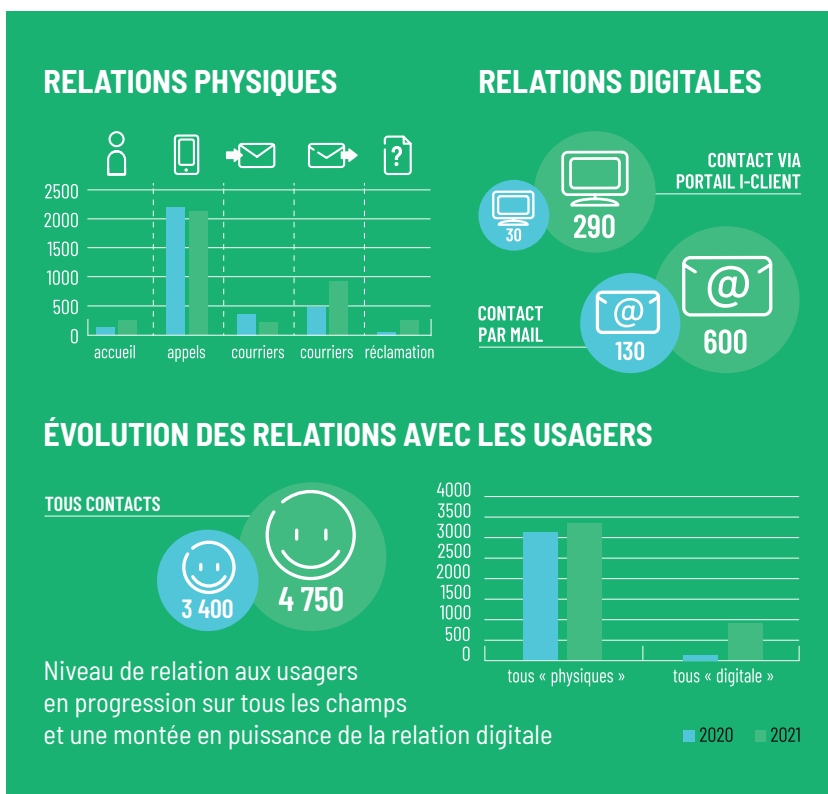


## Facturation et suivi des usagers



### MISSIONS DU SERVICE

- Accueil physique et téléphonique des usagers
- Facturation de près de 15 000 abonnés
- Porte d'entrée du service





## SPANC - Service Public Assainissement Non Collectif

Au même titre que l'assainissement collectif, l'assainissement non collectif porte les enjeux de salubrité ainsi que, par extension, les enjeux de développement et d'attractivité du territoire.

Le SPANC est un service public local chargé de conseiller et d'accompagner les particuliers dans la mise en place de leur installation d'assainissement non collectif mais aussi de contrôler les installations d'assainissement non collectif.

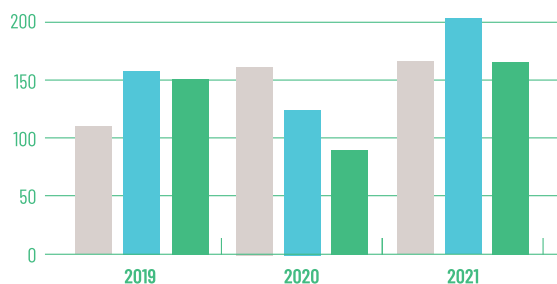
Les principaux objectifs sont :

- Le maintien et l'amélioration de la qualité de l'eau et des milieux naturels
- Apporter un service aux usagers concernant l'assainissement non collectif.
- Les contrôles de conception des projets de réhabilitation et construction neuve
- Soutien technique auprès des élus
- Les contrôles de réalisation des travaux
- Les diagnostics dans le cadre d'une transaction immobilière
- Les contrôles périodiques de bon fonctionnement de périodicité de 7 ans

### PRÈS DE 8 200 INSTALLATIONS D'ASSAINISSEMENT NON COLLECTIF.

**Partenariat spécifique :** en 2021, afin d'améliorer la qualité de l'eau dans un secteur à fort enjeu sanitaire et environnemental (amont d'une zone de baignage et de pêche à pied), action de la collectivité pour obtenir le soutien financier de l'agence de l'eau Loire Bretagne et de la Région Bretagne pour la réhabilitation de 5 ANC dans un hameau à fortes contraintes technique et financière sur la commune de Plouha.

### ÉVOLUTION DE L'ACTIVITÉ DE CONTRÔLE DES VENTES, CONCEPTIONS, RÉALISATIONS



Post covid : augmentation des ventes qui génère une augmentation des conceptions et réalisations (mise en conformité suite à des ventes)



DIAGNOSTIC LIÉ AUX TRANSACTIONS IMMOBILIÈRES

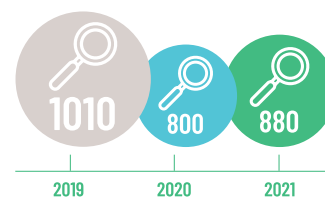


CONTRÔLE DE CONCEPTION



CONTRÔLE DE RÉALISATION

### BAISSE DU NOMBRE DE CONTRÔLES DE BON FONCTIONNEMENT



Réduction des contrôles de bon fonctionnement pendant le confinement et après.





# Services techniques



## MISSIONS DU SERVICE

### Entretien du patrimoine et des locaux

- Maintenance des 40 bâtiments communautaires, répartis sur le territoire pour une surface totale d'environ 28.000 m<sup>2</sup>, auxquels s'ajoutent le site de Coat an Doch, occupé partiellement par l'EPIDE, et les bâtiments liés aux infrastructures de l'eau et l'assainissement.
- Entretien des espaces verts, constitués principalement des espaces verts des zones d'activité et des espaces verts liés aux équipements communautaires
- Entretien du parc de véhicules de Leff Armor : 74 véhicules (VL, agricole et utilitaires)

- Entretien et gestion du patrimoine bâti de l'EPCI : anticipation, renouvellement, réparation, entretien des locaux.
- Gestion d'une astreinte technique qui fonctionne jusqu'à 23 heures et à partir de 6 heures du matin tous les jours de la semaine

### Ingénierie

- Suivi de l'ensemble des opérations de bâtiment de programmation, conception et réalisation
- Élaboration de dossiers techniques en régie (plans, marché de travaux, autorisations, suivi de travaux)
- Suivi de la maîtrise d'œuvre des études et travaux d'aménagement (ZA)



## FAITS MARQUANTS

### Entretien du patrimoine et des locaux

- Engagement avec le SDE pour réaliser l'audit énergétique de l'ensemble du patrimoine communautaire concerné par le décret tertiaire
- Réalisation du premier audit énergétique sur le gymnase à Châtelaudren

### Ingénierie

- Livraison des bâtiments de l'Office de Tourisme à Ponlô et du multi-accueil à Plerneuf en cours d'année
- Suivi du chantier des logements sociaux à Tressignaux
- Suivi de la mise en œuvre définitive de la voirie de Kercadiou 2
- Lancement de la maîtrise d'œuvre pour l'extension du Passage
- Lancement du programme pour la rénovation de la longère de Blanchardeau, avec une assistance à maîtrise d'ouvrage de la SEM Breizh
- Lancement de l'étude environnementale pour la zone de Plélo Sud 2







# Déchets ménagers



## MISSIONS DU SERVICE

Leff Armor communauté assure, depuis 2020 :

- La gestion de 3 déchèteries (accueil, gestion des enlèvements, maintenance des sites...)
- La collecte des bacs individuels d'ordures ménagères résiduelles (OMR) et des emballages ménagers recyclables
- La collecte des points d'apports volontaires (PAV) d'ordures ménagères résiduelles, d'emballages ménagers recyclables et de verres
- La prévention des déchets

La compétence traitement des déchets est déléguée à Kerval Centre Armor, syndicat mixte regroupant 5 EPCI des Côtes-d'Armor (Saint-Brieuc Armor Agglomération, Lamballe Terre & Mer, Dinan Agglomération, Loudéac Communauté Bretagne Centre et Leff Armor communauté).

## ACTIONS RÉALISÉES

Appui aux communes ou établissements souhaitant installer des **conteneurs enterrés**. Leff Armor communauté a en charge l'exploitation et l'entretien de ces conteneurs. L'EHPAD de Lanvallon et la Mairie de Châtelaudren-Plouagat ont installé des conteneurs enterrés en 2021.

**Distribution de conteneurs** aux nouveaux arrivants/nouvelles constructions et mise à disposition de conteneurs pour les fêtes et manifestations sur le territoire.

**Communication par voie postale** de la nouvelle organisation de collecte, des facteurs d'évolution et d'augmentation des coûts du service de collecte et de traitement des déchets. Création d'un nouveau mémo tri.

**Définition d'un plan de communication** du service.

Participation aux **caractérisations de bennes tout-venant** des déchèteries afin de tirer des conclusions sur les flux encore valorisables et sur la qualité du tri.

## LES RÉPONSES AUX USAGERS

### 700 mails traités

avec pour motifs principaux : incidents de collecte, paiement du service, jour de collecte, jour d'ouverture des déchèteries, réclamation sur la qualité du service.

### + de 1000 appels

générés par les changements de tournées sur les mois de novembre et décembre 2021.





## FAITS MARQUANTS EN 2021

- Achat d'une nouvelle benne de collecte des ordures ménagères
- Diagnostic règlementaire des 3 déchetteries
- Renforcement du service par le recrutement d'une chargée de prévention qui a pour missions principales, la rédaction et l'animation du Programme Local de Prévention des Déchets Ménagers et Assimilés (PLPDMA)
- Mise en service d'une nouvelle organisation de la collecte
- Harmonisation de la fiscalité « déchets »
- Généralisation de la redevance spéciale
- Installation d'une Commission Consultative d'Elaboration et de Suivi pour le PLDMA

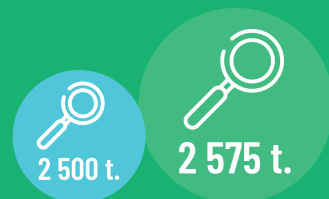


### ÉVOLUTION DES TONNAGES DE COLLECTES MÉNAGÈRES



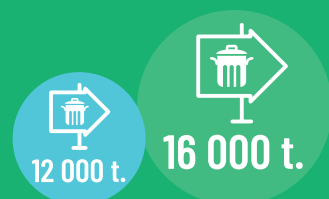
Effet boom immobilier, nouveaux arrivants

### ÉVOLUTION DES TONNAGES DE COLLECTES SÉLECTIVES



Effet restauration rapide et développement de la livraison à domicile

### ÉVOLUTION DES TONNAGES EN DÉCHÈTERIES



Effet boom immobilier, réhabilitation, rénovation

■ 2020 ■ 2021









# PROJET DE TERRITOIRE 2030

Un territoire  
durable, attractif, solidaire

